

# NOVINY

Měsíčník správního obvodu pro území  
Radotína, Zbraslavi, Velké Chuchle, Lipenců, Lochkova



ROČNÍK 8

ČÍSLO 2/2010

WWW.PRAHA16.EU

ZDARMA

## Slovo starosty



Nikdo z pracovního týmu, který na základě nové legislativy, především pak novely zákona č. 13/1997 Sb., o pozemních komunikacích (přenesení odpovědnosti za škody, zapříčiněných závadou ve schůdnosti nebo průjezdu na vlastníka komunikace), připravoval systém zimní údržby na radotínském území, nečekal, jak záhy bude organizace úklidu sněhu neúspěšně prověřena. Přívaly sněhu, na které v našich podmínkách nejsme standardně zvyklí, padající od počátku ledna, udělaly nejdříve samosprávě vrásky na čele. V mnoha případech vyvstala nerudovská otázka: „Kam s ním?“. Nechci se zaobírat otázkou, zdali je zákon nastaven správně či nikoliv. Jedno je jasné. Je zde a musíme se i v souladu s vyhláškami, kterými zastupci hl. m. Prahy na zákon reagovali (především z hlediska možných ekonomických výdajů), se se stavem vypořádat.

Pro zajištění a neomezení dění v městské části bylo uděláno, co bylo v našich silách jak po stránce techniky, tak i kapacity lidí. Výsledek nechám na vašem posouzení. Já jsem měl možnost konfrontovat stav s některými lokalitami v metropoli, třeba i na rušných pražských třídách, a myslím si, že se nemusíme stydět. Pracovníci Technických služeb měli po několik dní po sobě pohotovost od 4. hodiny ránní, tak aby zajistili schůdnost na chodnicích, které byly stanoveny k úklidu jako první v pořadí. To se i za pomoci nové koupené techniky dařilo tak, aby mezi 6. a 7. hodinou mohli občané bez zásadnějšího problému nastoupit cestu do zaměstnání. Jednalo se především o propojení na zastávky MHD, nádraží, k objektům významných institucí jako je zdravotnické zařízení, školy, radnice nebo prodejny s potravinami. Po té následovaly chodníky v druhém pořadí, samozřejmě když nebylo potřeba znovu započít s úklidem těch v první vlně. Souběžně probíhala údržba ulic, které jsou ve správě MČ Praha 16. Z centrální části Radotína byly za příkladné pomoci některých místních firem odvezeny stovky a stovky „kubíků“ bílého nadělení do Berounky v oblasti Šárova kola, kde ještě dnes je na břehu poblíž tenisového areálu velká kupa sněhu, připomínající tuto akci.

Aby se podařilo zvládnout vše výše uvedené je zásluhou i Vás, kteří jste i přes změnu zákona přiložili ruku k dílu a úklid před vlastním objektem jste si provedli sami. Moc Vám za to děkuji a ukazuje to na věc, které si velice vážím. Je to vysoká občanská zodpovědnost, souznělost a zájem o dění v místě. V některých případech děkuji za projevenou trpělivost, jelikož snižování napadal ve všech místech Radotína naráz a úklid se řešil podle předem stanoveného harmonogramu. Mgr. Karel Hanzlík starosta MČ Praha 16 (Radotín)

## Centrum Radotín: probíhá výběr partnera

Městská část Praha 16 vyhlásila začátkem roku výběrové řízení vedoucí k nalezení partnera, jenž pomůže s realizací rozsáhlého developerského záměru s cílem vybudovat nový střed městské části.

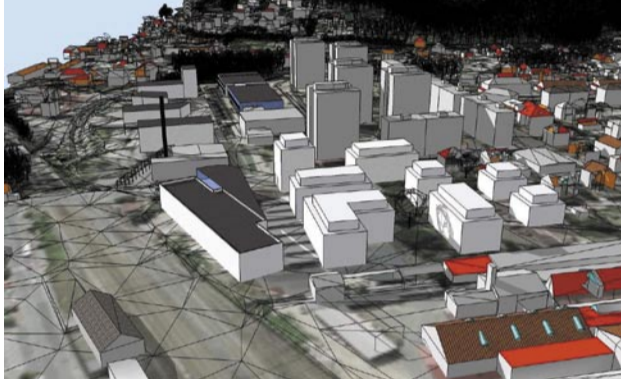
Záměr realizace urbanisticky uceleného rázu centrální části Radotína je dlouhodobě připravován. Spolu s dokončením výstavby inženýrských sítí je tento projekt do budoucna nejzásadnějším. V minulosti proběhlo několik architektonických soutěží na řešení středu Radotína. Z té poslední (začátek roku 2007) byly vybrány čtyři studie, které byly pro radotínskou veřejnost vystaveny v Kulturním středisku Koruna. Na jejich základě byly Útvarem rozvoje hlavního města Prahy zpracovány zastavovací podmínky (viz *Noviny Prahy 16* č. 11/2007) území vymezeného na západní straně světelnou křižovatkou

na náměstí Osvoboditelů až po ulici Na Betonce na východě, na jihu Radotínským potokem až po nákupní centrum (prodejna Albert, pošta, drogerie).

Jedná se o zástavbu pozemků podél ulice Na Betonce o celkové ploše cca 6 000 m<sup>2</sup>, kde je navržena výstavba tří- až sedmipodlažních bytových domů s podzemními garážemi, a dále pak pozemků o ploše cca 24 000 m<sup>2</sup>, kde je navržena výstavba centrálního náměstí v čele s novou pětipodlažní radnicí. Prostor náměstí

je ohraničen pěti- až šestipodlažními polyfunkčními domy v přízemí s komerčními prostory a v nadzemních

vizualizace: ÚRM



Jedna z variant, jak včlenit novou zástavbu do stávající (náhled od severovýchodu, od nádraží)

podlažích s byty. V podzemních podlažích jsou parkovací stání.

Pokračování na 3. straně

## Dobry den, vážení spoluobčané

Řecko se počátkem letošního roku přiblížilo k hranici, za níž není návratu. Vyhlášení státního bankrotu by znamenalo nejen obrovské ekonomické problémy země, ale také sociální zemětřesení a v celoevropském pohledu možnou destabilizaci eurozóny, tedy ekonomik zemí se společnou kontinentální měnou.

Hrozba finančního kolapsu se objevila nejen z důvodů vnějších, tedy celosvětového negativního vývoje trhů souhrnně nazývaného finanční krizí, ale i interních. Před národními volbami se vždy nepřiznává data odsouvají do pozadí, ale v evropských demokraciích bývá statistika oprostěna od politických vlivů. Ne však všude. Již při zavádění eura se stalo veřejným tajemstvím, že oficiální statistiky některých států na jihu kontinentu jsou jinde než realita.

Nyní se to v Řecku ukázalo naplno – místo ohlašovaného šestipodlažního rozpočtového schodku za rok 2009 se po volbách objevil údaj třináctiprocentní a země se hned ocitla na první příčce nelichotivého evropského žebříčku. A protože si Athény v minulosti půjčovaly a své závazky „splácely“ novými, veřejně zadluženými je již na cca 120% hrubého domácího produktu. Že by to nemuselo občany moc vzrušovat, vždyť HDP je přeci jen statistické číslo, nic víc? Jenže dluh se splácet musí a Řecko nyní musí nastoupit cestu ozdravení veřejných financí. Bolestnou, protože splátky jsou nyní vyšší kvůli klesajícímu mezinárodnímu hodnocení úvěrové schopnosti země.

Zdá se vám to vyprávění trochu nudné a vzdálené české realitě? To je jen optický klam. Stačí se podívat na schodek veřejných financí v minulém roce (192 mld.) a plánovaný letos (163 mld. Kč). Nebo třeba na [www.verejnydluh.cz](http://www.verejnydluh.cz), kde se on-line zobrazuje zadlužení země souhrnně i na hlavu. Celkový dluh poměřený k HDP je sice zatím „jen“ 36%, hrozivý je ale jeho vývoj a vyhlídka do budoucna – ani v době růstu ekonomiky předchozích let nebyl český stát schopen hospodařit s přebytkem a šetřit si na horší časy. Mandatorní výdaje, tedy ty povinné, dané ze zákona, neustále narůstají.

A v této „optimistické“ náladě nás za 14 týdnů čekají volby. Do té doby bude parlament zavalen populistickými návrhy na výplatu extra důchodů, zvýšení mateřské, zrušení spravedlivého zdanění zaměstnaneckých benefitů, realizace šrotovného a mnohých dalších, které ještě zvýší schodek státního rozpočtu a veřejný dluh, a to přes veškeré snahy úřednické vlády omezit plýtvání eráru. Česká republika zatím veškeré své závazky plní a i mezinárodní hodnocení ratingových agentur je relativně příznivé. Nechtějme se ale „drobnými krůčky“ dostat za 10 či 20 let do stejné situace jako Řecko. Odtamtud je totiž možný návrat jen přes drastická úsporná opatření na roky dopředu.

Za redakční radu  
Mgr. Karel Hanzlík

## Bude zrušena linka 246?

Od prosince se v médiích objevují zprávy o tom, že Radotína se radikálně dotknou úsporná opatření plánovaná v Pražské integrované dopravě od března 2010. Co je na tom pravdy? Požádali jsme společnost ROPID, organizátora pražské dopravy, o vyjádření.

V uplynulém období se v některých periodikách objevily „zaručené infor-

Ke zmiňovaným „škrtům“ se pro webové stránky Praha16.eu a Noviny Prahy 16 vyjádřil ředitel společnosti ROPID Pavel Procházka. „Nevím, kde autoři těchto článků berou informace, ale připravovaný balík opatření nebyl ještě vůbec navržen, natož projednán v Dopravním výboru Zastupitelstva hl. m. Prahy. Ani pověřený radní pro dopravu a vedení města o variantách nejednali. Je pravda, že v návrhu opatření je úprava linky 246, ne však její zrušení. Budou upraveny dojezdy v návaznosti na odjezdy vlaků ČD na radotínské nádraží. Chceme tak občanům v Lochkově a Slivenci umožnit využívat příměstskou dopravu v kombinaci s tramvají na Barrandov.“

Změnou bude nové číslo linky z 246 na 120. Proč? „Důvod přechýlení je ten, že linka 120 bude

Pokračování na 4. straně



foto: Souček

Spojnice Radotína a Lochkova ponese podle plánu ROPIDu číslo 120

„vztahující se k připravovaným úsporám v rámci Pražské integrované dopravy. Například v lednovém vydání časopisu Šemík vyšly pod titulkem „7. března pocítí Radotín škrtů v pražské dopravě“.

## Praha16.eu, druhý nejlepší web

Názorů na kvalitu a provedení jakékoliv internetové prezentace je asi tolik, kolik je těch, kdo se na ni kdy podívali.

Což byl také jeden z důvodů, proč se v E-Governance Institute při Rutgers University v USA už před delší dobou rozhodli vypracovat soubor kritérií, podle nichž by mohly elektronické zprostředkování informací a služeb hodnotit různé osoby s víceméně shodným výsledkem.

Pokračování na 4. straně

## Daisy prověřila zimní údržbu

Druhý lednový víkend znamenal pro moravská i česká města zatěžkávací zkoušku zimní údržby. V Praze během 3 dnů napadlo průměrně 30 centimetrů sněhu, což je mimořádné množství. Vedení všech radnic v Praze 16 děkuje občanům za jejich dobrovolnou pomoc a obětavost při úklidu chodníků.

V Radotíně probíhal úklid komunikací v souladu s novelizovanými vyhláškami hl. m. Prahy. Oproti stanoveným povinnostem (např. úklid chodníků jen od 7 do 17 hodin s dvanáctihodinovou

Pokračování na 3. straně

**FEMAT**  
spol. s r. o.



AUTOSERVIS Femat byl přemístěn do Radotína.  
Vrážská ulice 1562 (bývalá budova Technometra)

tel.: 800 400 497, 242 438 910

[www.femat.cz](http://www.femat.cz)

