

NOVINY

Měsíčník správního obvodu pro území
Radotína, Zbraslavi, Velké Chuchle, Lipenců, Lochkova



PRAHA 16

ROČNÍK 8

ČÍSLO 4/2010

WWW.PRAHA16.EU

ZDARMA

Slovo starosty



Vážený spoluobčané, čtenáři Novin Prahy 16, již čtvrtým rokem dostávám prostřednictvím tohoto sloupku příležitost se s Vámi podělit o své zkušenosti, poznatky a postřehy z komunální politiky. Stejně jako ostatní kolegové starostové jsem tuto možnost povětšinou využíval převážně k prezentaci své městské části a výsledků práce „svého“ zastupitelstva v současné volební období. Z takto podaných informací může v čtenáři vzniknout dojem, že každá jednotlivá radnice na území Prahy 16 je sólovým hráčem. Není tomu tak, na pravidelných společných schůzkách představitelů městských částí jsou probírány a následně řešeny problémy v oblasti bezpečnosti a pořádku se zástupci příslušných složek. Řešíme také otázky provozní a společenské, navrhujeme možnosti spolupráce. Období příchodu jarních a letních měsíců bude opět plné možností pro setkávání nás a našich občanů na mnoha příjemných a zábavných akcích.

Letošní rok nebude ovšem pouze o zábavě. Generálkou na podzimní komunální volby a ukazatelem vůle voličů budou již za pár týdnů volby do Poslanecké sněmovny. O stylu nedávno zahájené kampaně (lépe řečeno neurvalé propagandy) jednotlivých stran si můžeme myslet své. Důležitější je pro nás zhodnotit, a nejlépe s kalkulačkou v ruce, reálnost a případné dopady populistických slibů na náš každodenní život...

Současná, Vámi zvolená zastupitelstva soutěž o Vaši přízeň zahájí ve druhé polovině roku. V této sféře politiky je kultivovanost kampaní na podstatně jiné úrovni. Je to férový souboj převážně reálných návrhů a nápadů na zlepšení života ve svěřeném regionu, prezentace splněného volebního programu za uplynulé období a představení nového, založeného na podnětech a potřebách spoluobčanů.

Vážený obyvatele Prahy 16, volby jsou jedinečnou možností pro každého z nás, jak na další roky ovlivnit nejen svůj život, ale také životy budoucích generací. Proto všem dětem z Radotína, Zbraslavi, Chuchle, Lipenců, Lochkova, ostatních částí Prahy i celé republiky přejí naši jarní šťastnou volbu. Volbu založenou na důkladném zvážení morálních profilů uchazečů o posty našich zástupců v zákonodárném sboru a s přihlédnutím na současné možnosti ekonomických zdrojů země. Do podzimních komunálních jim přejí opět náš rozvážný a zodpovědný přístup v procesu, ve kterém dáváme důvěru svým spoluobčanům k řízení školek, škol, úřadů a celé veřejné správy v našich bydlících.

Michal Popěk
starosta MČ Praha - Lipence

Úklid po zimě odstartován

Největší městské části správního obvodu rozšiřují v letošním roce blokovou čišťení svých komunikací. V Radotíně je letos rozsah generálního uklízení ploch téměř trojnásobný oproti roku 2006.

Jarní úklid v hlavním městě začal již na přelomu února a března 2010. Po mimořádně vydatné sněhové nadílce v lednu a mrazivém počasí v únoru se totiž ve třetím měsíci počasí zlomilo a bylo možné zahájit úklid vozovek a chodníků ještě před oficiálním skončením období zimní údržby (31.3.). Zatímco městské části správního obvodu Praha 16 již uklízely, pražský magistrát svolával jednání krizového štábu a nařídil ústy primátora všem svým organizacím „turboúklid“ Prahy, na kterém mělo participovat i všech 57 samospráv.

Situace v Praze 16 však byla jiná než v centru metropole: „Již koncem úno-

ra odstartovaly radotínské Technické služby na všech důležitých komunikacích spravovaných městskou částí úklid, který probíhal jak strojně, tak i ručním dočišťováním,“ říká starosta Městské části Praha 16 Mgr. Karel Hanzlík. „Zaměřily se hlavně na zametení chodníků od inertního posypu i nashromážděných odpadků a psích exkrementů.“ Podobně operativně zareagovaly i další vedení radnic.

Tradiční jarní záležitostí jsou vedle běžného úklidu (za provozu, bez dopravních omezení) tzv. bloková čišťení komunikací, tedy úklid, při němž se ulice vyklídí od aut a vyčistí se nejen průjezdní profily a chodníky, ale

i všechna parkovací stání. V Radotíně se letos seznam čistěných ulic opět rozšiřuje o další komunikace. Ve srovnání s rokem 2006 jde o téměř trojnásobnou rozlohu (2006 – 28 010 m², 2010 – 74 285 m²). Nově budou

zařazeny ulice U Starého stadionu, Horymírovo náměstí, Václava Balého, Loučanská a parkoviště před OD Albert a za zdravotnickým zařízením včetně příjezdové komunikace. Akce odstartuje 15. dubna v ulicích Na Betonce a na náměstí Osvooboditelů a skončí

VII. etapou 27. května (přesný rozpis viz Harmonogram). Přehledná mapa s barevnou legendou visí na úřední desce v ulici Václava Balého i na webových stránkách (www.praha16.eu). Nasazeny budou i nové víceúčelové

Pokračování na 3. straně

Dobry den, vážení spoluobčané

Odchod z pracovního života do důchodu je přelomovým okamžikem v životě prakticky všech starších občanů. Pokles příjmů je spojen s tíživými otázkami bydlení. Mnohá města a obce na své spoluobčany myslí a vytvořily malometrážní byty či domy s pečovatelskou službou. V Radotíně se již dříve podařilo takovému podniku výstavbou obou typů zařízení uspokojit a nabídnout možnost menších, tedy i méně nákladných bytových jednotek, a rovněž dvou domů, kde jsou poskytovány pečovatelské služby i s možností dotovaného stravování.

Časem ale přicházejí ještě složitější situace, zdravotní problémy a otázky, zda je senior schopen se sám o sebe postarat. Ideální přitom je, aby zůstal ve svém přirozeném prostředí, buď přímo doma či právě v pečovatelském domě. Jak ale zajistit, aby byla pomoc blízkou? Možností jsou nové komunikační, jednoduché tlačítka, které má senior stále u sebe a v případě pádu či jiné zdravotní komplikace jej stiskne a ihned se spojí se zdravotníky. Ti vyhodnotí situaci a do pár minut je na místě pečovatelská či sanitka i s lékařem. Takový projekt se Městské části Praha 16 podařilo uvést do života na konci loňského roku a nyní funguje v obou pečovatelských domech i pro zájemce z terénu.

Naše starší spoluobčané také při přechodu z práce trápí smysluplné vyplnění volného času. Co vlastně dělat? Sedět jen po kavárnách, nebo být aktivní a nabývat zážitků a vědomostí? Jednoznačně vítězí druhá alternativa. I proto je letošní nabídka zájezdů pro radotínské seniory opět bohatá a zahrnuje návštěvu osmi koutů Čech a Moravy a třeba také polské město Klodzko. Zaměření je rovněž pestré, od tradičních míst spojených s naší historií, lázeňská města, přírodní krásy, rozhledny až třeba po zářijový burčák. A cena zájezdů zůstává stále přes vzrůstající náklady na 200 Kč za účastníka, zbytek ceny dotuje Městská část Praha 16 přímo ze svého rozpočtu. Rovněž již tradicí jsou Čaje o třetí, čtvrtletní setkání v domě „U Koruny“ spojená s kulturními vystoupeními a pohoštěním.

Další možnosti rozvíjející a zdokonalující dovednosti našich nejstarších spoluobčanů jsou kurzy počítačové gramotnosti, které připravuje radotínská knihovna. Vedle výuky práce a vyhledávání na internetu či e-mailové korespondence se zájemci také naučí základy práce v textových editorech. To vše je k dispozici zcela zdarma.

Jsem přesvědčen o tom, že základním stavebním kamenem je vzájemná komunikace. Proto navštěvují se svými spolupracovníky naše seniory v pečovatelských domech a osobně s nimi diskutují o bolestech, strastech, ale také o jejich pozitivních postřezích. Těším se na další taková setkání a jsem otevřen všem, kteří přijdou s dalšími nápady, jak nabídku služeb pro seniory ještě rozšířit.

Za redakční radu
Mgr. Karel Hanzlík

Praha 16 zahajuje obnovu mobiliáře

Radotínští občané i návštěvníci se mohou v příštích měsících těšit na nové lavičky, stojany na kola, květinovou výzdobu, aktuální mapy i orientační značení a další změny na veřejných prostranstvích. Nejviditelnější budou úpravy parku před hotelovým domem, tedy v těsné blízkosti frekventovaného autobusového a vlakového nádraží.

Začátkem roku vyhlásila Městská část Praha 16 tři řízení pro výběr firem, které obnoví mobiliář v Radotíně. Ten je již zastaralý, poškozený, stává se často terčem vandalů či nedostačuje současným potřebám a požadavkům. Jádrem bylo výběrové řízení na dodávku laviček, sestav pro květinovou výzdobu na sloupech veřejného osvětlení, odpadkových košů, informačních tabulí, stojanů na orientační plány, plakátovacích ploch, stojanů na kola a košů na psí exkrementy. Jeho dodavatelem bude firma mmcíté.

Další částí bude kompletní obnova informačně orientačního značení, tedy směrůvek na úřady, policii, zdravot-

nické zařízení, sportovní areály, školy, obchody a další důležité cíle. Nově se také objeví směrůvky na místní firmy, vše bude zajištěno firmou SYSARD. Poslední výběrové řízení se týkalo orientačních plánů (map) městské části, které však zatím nenašlo svého vítěze (přihlášena jediná firma).

Kompletní obnova bude zahájena v trojúhelníku mezi ulicemi Vrážská a Věštínská, kde stávající mobiliář bude nahrazen novým, s cílem jednotného řešení celého prostranství. Staré prvky se ale nevyhodí, všechny, které budou v dobrém stavu, budou použity v jiných oblastech Radotína a rozšíří například možnosti posezení. To už ale neplatí o starých mapách či plakátovacích plochách, jelikož ty jsou v dezolátním stavu.

Dalším místem, které bude vybaveno, je nově vznikající park v ulici V Parníku na místě zrušené trafostanice. A květinová výzdoba se například objeví na stožárech v ulici Václava Balého.

A kdy se na změny můžeme těšit? První lavičky, odpadkové koše a směrůvky by se měly v ulicích objevit ještě před prázdninami.



Lesopark Belveder

Městská část Praha - Zbraslav představuje svoji další dlouhodobě připravovanou investiční akci. Jedná se o celkovou rekonstrukci a nové pojetí lesoparku Belveder.

Ten patří mezi jedno z nejvýznamnějších míst v katastrálním území Zbraslavi. Je hojně využíván k rekreaci či jen jako komunikační propojení mezi „horní“ a „spodní“ Zbraslaví. Charakter lesoparku je svažité se zapojeným lesem porostem protkaným několika cestami, které, stejně tak jako porost, jsou ve stavu, jenž ne úplně odpovídá významu území.

Pokračování na 3. straně

Jaro se probouzí i v městské dopravě

S jarem se neprobouzí pouze příroda, ale také pražská hromadná doprava. Pokusme se podívat na ty nejvýznamnější „jarní změny“, které by mohly zajímat i obyvatele pražské šestnáctky.

První dubnový den vyjely na svoje pravidelné trasy všechny sezónní pražské přívozy. Ty byly historicky provozovány téměř na padesáti místech stávajícího území hlavního města, v první polovině 20. století jich ale byla v provozu necelá polovina. Moderní doba přinesla postupný zánik

Pokračování na 4. straně

FEMAT
spol. s r. o.



AUTOSERVIS Femat byl přemístěn do Radotína.
Vrážská ulice 1562 (bývalá budova Technometra)

tel.: 800 400 497, 242 438 910

www.femat.cz





Průvodce světem nemovitostí

Romantismus v architektuře

Počátky romantismu jako uměleckého směru z období druhé poloviny 19. století byly ovlivněny nostalgickými vzpomínkami na dřívější historické a kulturní postavení národa.

Typický znak romantismu byl smysl pro vznešenost, původnost, poetičnost, honosnost a starobylost. Název je odvozen od slova román, slovesného útvaru, v němž citovost převládá nad rozumem. Tento umělecký směr si cenil lidských emocí, instinktů, intuice a individuality více než racionálního přístupu k hodnotám v umění.

Romantická architektura jako svébytný styl prakticky neexistuje. Konkrétní podoba těchto staveb byla daná vždy tím historickým slohem, ze kterého stavitelé vycházeli. U nás byla nejvíce napodobována renesance. Po stavbách postavených pod vlivem romantismu se obecně požadovalo, aby navozovaly pocit, že jde o staré a historicky významné budovy, členité s uvolněnou formou a často bez znaků symetrie. Někdy byl tento typ architektury také označován jako historizující.

Jako příklad romantické stavby lze uvést novorenesanční budovu Národního divadla v Praze. Její historie sahá do sedmdesátých let 19. století, tedy do doby, kdy české země byly součástí rakousko-uherské říše. Výstavbu kamenného divadla začali plánovat čeští vlastenci již od roku 1844. Počátkem následujícího roku předložil František Palacký, jako hlavní iniciátor, žádost o zbudování ryzi české scény tehdejšímu výboru českého sněmu. V roce 1851 pak byly vyhlášeny první veřejné sbírky. Financemi přispěly státní instituce i samotný císař František Josef I, a tak v roce 1852 mohl být pro budoucí stavbu zakoupen pozemek bývalé solnice o rozloze necelých 2800 metrů čtverečních. Období Bachova absolutismu na nějakou dobu snahy o zbudování českého divadla pozastavilo, nicméně byla na podnět Františka Ladislava Riegera, zetě Palackého, postavena alespoň dočasná budova takzvaného Prozatímního divadla. To bylo slavnostně otevřeno 18. listopadu 1862 premiérami oper od Bedřicha Smetany Prodaná nevěsta a Hubička.

Základní kámen Národního divadla byl položen 16. května 1868, kdy se této události účastnila řada významných osobností české kultury, například Palacký, Rieger, Purkyně, Smetana a další. Autorem konečné podoby budovy se stal Josef Zítěk. Vzorem pro jeho novorenesanční styl byly italské renesanční stavby a hlavně benátská architektura. Zítěk měl obdivuhodný smysl pro jednotlivé detaily i budovu jako celek, kde používal omezeného počtu prvků, aby jejich opakováním a sestavováním vytvořil nové varianty a často i kontrasty.

V duchu renesančního stylu počítal se spolupůsobením plastiky, malby a sochařské výzdoby.

V roce 1867 začaly na divadle první stavební práce a za deset let byla dokončena provizorní střecha, která byla pokryta břidlicí. Náklady v roce 1877 přesáhly milion zlatých, dvojnásobek proti původnímu rozpočtu. Malby byly výsledkem práce takových umělců, jakými byli například Mikoláš Aleš, Julius Mařák nebo František Ženíšek. Konečným tvůrcem opony, která oslavovala obětavost českého národa při budování divadla, se stal Vojtěch Hynais. Sochařská výzdoba byla dílem Josefa Václava Myslbeka, Bohuslava Schnircha a Jana Štursy. Interiér divadla byl odrazem romantismu, který se inspiroval českými pověstmi a legendami. Umělci zobrazovali nejen důležité dějinné události, ale v jejich dílech se odráželo i tehdejší smýšlení plně české národní hrdosti. Divadlo bylo poprvé otevřeno 11. června 1881 na počest návštěvy korunního prince Rudolfa premiérou Smetanovy opery Libuše, která byla složena právě pro tuto slavnostní příležitost.

12. srpna 1881 při dokončovací pracích střechy však došlo k nešťastnému požáru, který zničil kupoli, hlediště, oponu i jeviště. Klempíři prý dostatečně neuhasi-li oheň, na kterém rozežhřívají pájky, jimiž spojovali střešní plechy. „Přilíhlo mnoho náhod,“ napsal publicista Miroslav Ivanov, autor literatury faktu, ve svém pátrání po historii požáru Národního divadla. Ve své knize zmiňoval záhadnou sebevraždu nadhasiče Čenka Diviše, skutečnost, že praskla roura novomlýnského vodovodu potřebná pro hašení a že se železná bezpečnostní opona nedala ovládat, protože pod ní stálo lešení. Závěr expertizy této nešťastné události zněl, že se sice zvýšila pravděpodobnost vznětu úmyslného založení požáru, přesto však ji nelze prokázat, protože chybí přímé důkazy. Požár Národního divadla vyvolal obrovskou občanskou soudržnost a vlnu nadšení pro opravy. Nové sbírky začaly být shromažďovány ihned po požáru a již během 47 dnů byl vybrán celý milion zlatých. S neobyčejnou obětavostí byla zahájena obnova budovy, kterou zajišťoval architekt Josef Schulz. Ten podstatným způsobem rozšířil stavbu a pozměnil dispozice hlediště. Obnovené divadlo pak bylo znovu otevřeno 18. listopadu 1883.

A tak dnes stojí na břehu Vltavy, na půdorysu nepravidelného lichoběžníku, skvostná novorenesanční budova, která sehrála velkou roli při utváření národního vědomí a stala se symbolem touhy Čechů po samostatnosti a svébytnosti.

Dana Riegerová

ZNÁTE SVÉHO STRÁŽNÍKA?

Výkonem služby v okrsku č. 23 - Lahovice byl pověřen strážník specialista okrskář Lucie Gebauerová. Hranice jsou vymezeny ulicemi Strakonická, Josefa Houdka, Lipanský potok, K Radotíně, řekou Berouňkou, Lahovickým mostem, Lebedovem, jižním okrajem areálu dostihového závodiště ve Velké Chuchli, Strakonickou ulicí, V Náklích, řekou Vltavou,



objektem Pražských vodáren u Vltavy, podjezdem pod Strakonickou a opět Strakonickou ulicí.

Vzhledem k rozloze

okrsku a členitosti terénu je pro okrskáře naprosto nepostradatelné služební horské kolo využívané prakticky denně od jara do podzimu. Kvůli pořizování fotodokumentace a mnohdy důkazního materiálu je okrskář vybaven digitálním fotoaparátem a kamerou. Zmiňované území se nachází asi na třetině z celkové rozlohy Zbraslavi. Jedná se o zástavbu rodinných domků a z osmdesáti procent o zemědělskou půdu, pole, louky a lesy.

Problémy s odstraňováním nepovolených černých skládek ze soukromých pozemků zde stále přetrvávají. Rozlehlá

nezastavěná plocha láká neukázněné občany k zakládání dalších černých skládek. Nejvíce jich bylo za poslední období založeno v Lahovickách v oblasti povodí Vltavy, na rozlehlé louce pod dostihovým závodištěm ve Velké Chuchli směrem k ulici Výpadová a v okolí polní cesty - spojnice mezi Velkotřznicí Lipence a Lahovicemi.

Z hlediska dopravního pořádku řidiči často nerespektují dopravní značení B4 „Zákaz vjezdu nákladních vozidel“ v ulici K Sádám. Dále si zkracují cestu komunikací Spodní a projíždějí v protisměru jednosměrnou ulicí, čímž značně narušují bezpečnost a plynulost silničního provozu. Po častějších kontrolách se podařilo tento nešvar minimalizovat.

Problematiku spojenou s výskytem bezdomovců v okrsku Lahovice se díky pravidelnému monitoringu podařilo snížit na naprosté minimum. Většina kontrol je soustředěna do povodí řeky Vltavy a Berouňky, kde vzniklo v minulosti několik stanovišť mesteček. Nermalou zásluhu na uspokojivé bezpečnostní situaci mají díky všímavosti a zainteresovanosti sami občané Lahovic.

David Janda

Novela zákona o zemědělství

Zákon č. 291/2009 Sb., kterým se mění zákon č. 252/1997 Sb., o zemědělství, ve znění pozdějších předpisů, a další související zákony, přinesl některé změny, zejména v souvislosti s Programem rozvoje venkova podle předpisu Evropských společenství.

Novela rozšiřuje působnost Ministerstva zemědělství, upravuje podmínky zápisu do evidence zemědělského podnikatele, upravuje nové práva a povinnosti fyzických a právnických osob podnikajících v zemědělství, upřesňuje podmínky přiznávání přímých podpor, provádění kontrol a sankčních ustanovení. Doplní programy podpory rybářství podle předpisu Evropských společenství upravujícího Evropský rybářský fond.

Na úseku zápisu do evidence zemědělského podnikatele došlo k některým zásadním změnám. Právnická osoba například ustanovuje odpovědného zástupce. Fyzická i právnická osoba má povinnost do 15 dnů nahlásit změnu údajů zapisovaných do evidence obecnímu úřadu s rozšířenou působností, který mu vydal osvědčení (to neplatí

v případě údajů zapisovaných do centrální evidence obyvatel nebo obchodního rejstříku). Nově lze také přerušit provozování zemědělské výroby na 6 měsíců až 2 roky.

Ministerstvo zemědělství vede evidenci půdy, hospodářství podle objektů určených k chovu hospodářských zvířat a krajinných prvků. Rozšiřuje se také výčet druhů zemědělských kultur a zavádí se možnost obnovy travního porostu.

Dále je zpřesněno ustanovení o kontrole zemědělského podnikatele a údajů v evidenci. Specifikuje přestupky fyzických osob a správní delikty právnických osob a podnikajících fyzických osob a upravuje možné postihy.

Zákon č. 291/2009 Sb. nabyl účinnosti prvním dnem prvního kalendářního měsíce následujícího po dni jeho vyhlášení (1. října 2009). Úplné znění zákona č. 252/1997 Sb., o zemědělství, jak vyplývá z pozdějších změn, bylo vydáno ve Sbírce zákonů České republiky v částce 124 ze dne 10. listopadu 2009 (pod číslem 385/2009).

Ing. Helena Zollmannová

Ochrana dřevin a povolování jejich kácení

Pokračování z minulého čísla

Žádost o povolení ke kácení dřevin rostoucích mimo les podává vlastník pozemku či nájemce nebo jiný oprávněný uživatel se souhlasem vlastníka pozemku, na kterém dřeviny rostou. Žádost musí obsahovat:

- » jméno a adresu žadatele;
- » doložení vlastnického práva, nelze-li je ověřit v katastru nemovitostí, či nájemního nebo uživatelského vztahu žadatele k pozemkům a k dřevinám rostoucím mimo les;
- » specifikaci dřevin rostoucích mimo les, které mají být káceny, zejména jejich druh, počet, velikost plochy keřů včetně situačního zákresu;
- » udání obvodu kmene stromu ve výšce 130 cm nad zemí a zdůvodnění žádosti.

Nad rámec těchto nezbytných náležitostí je vhodné, aby žádost obsahovala návrh umístění náhradní výsadby (místo, počet kusů a druhové složení). U rozsáhlejšího kácení a tím i rozsáhlejší náhradní výsadby je vhodné, aby žadatel předložil jako přílohu i projekt sadových úprav, který celou akci jednoznačně zdokumentuje a zdůvodní. Projekt sadových úprav by měla zpracovávat osoba autorizova-

ná v oboru zahradní a krajinařská tvorba.

Z hlediska vlastnických práv je podstatné, že pokud pozemek, na kterém dřeviny rostou, vlastní více spoluvlastníků, musí být v žádosti doložen souhlas všech spoluvlastníků s navrhovaným kácením, nebo také může být žadatel k právním úkonům zplnomocněn ostatními spoluvlastníky na základě písemné plné moci. Všichni spoluvlastníci jsou zároveň hlavními účastníky řízení, kterým se vydává rozhodnutí do vlastních rukou. Pokud některý ze spoluvlastníků s kácením nesouhlasí, řízení se usnesením zastaví (podle občanského zákoníku jsou z právních úkonů týkajících se společné věci oprávnění a povinni všichni spoluvlastníci společně a nerozdílně).

Nemá-li žádost předepsané náležitosti nebo trpí-li jinými vadami, pomůže správní orgán (orgán ochrany přírody) žadateli nedostatky odstranit na místě nebo jej vyzve k jejich odstranění, poskytnete mu k tomu přiměřenou lhůtu a poucí jej o následcích neodstranění nedostatků v této lhůtě, současně může řízení přerušit.

Mgr. Robert Pepperný

Pokračování v příštím čísle

Informace o volbách

Není to tak dávno, co jste si na této stránce mohli přečíst informace k volbám do Poslanecké sněmovny Parlamentu České republiky. Bylo to loni v září, hlasování se mělo konat v říjnu. Z důvodů všem dobře známých k tomu ale nedošlo, a tak k urnám přistoupíme 28. a 29. května 2010.

V první den voleb, pátek, začíná hlasování ve 14.00 hodin a končí ve 22.00 hodin. V sobotu se pak začíná v 8.00 hodin a končí ve 14.00 hodin. Hlasování probíhá ve volebních místnostech na území České republiky a ve volebních místnostech zřízených při zastupitelských a konzulárních úřadech České republiky v zahraničí, s výjimkou konzulárních úřadů vedených honorárními konzulárními úředníky.

Volič, který se nebudě zdržovat v době voleb do Poslanecké sněmovny ve volebním okrsku v místě svého trvalého pobytu, může hlasovat na voličský průkaz v jakémkoliv stálém volebním okrsku na území České republiky nebo ve zvláštním volebním okrsku v zahraničí. Termín pro podání žádosti o vydání voličského průkazu počíná dnem vyhlášení voleb prezidentem republiky (tj. 8. února 2010), a to buď písemným podáním opatřeným ověřeným podpisem voliče doručeným nejpozději do 21. května 2010 tomu, kdo vede stálý seznam, nebo osobně až do okamžiku uzavření stálého seznamu,

tj. do 26. května 2010 do 16.00 hodin.

O vydání voličského průkazu nelze žádat elektronicky ani prostřednictvím datové schránky. V ustanovení § 6a odst. 2 zákona o volbách do Parlamentu není upravena možnost podání žádosti o vydání voličského průkazu v elektronické podobě podepsané elektronicky podle zvláštních právních předpisů, případně cestou datové schránky provozované podle zvláštního právního předpisu. Elektronickou žádost o vydání voličského průkazu opatřenou zaručeným elektronickým podpisem a zasláním příslušnému obecnímu úřadu tak nelze považovat za žádost o vydání voličského průkazu podle výše uvedeného ustanovení zákona o volbách do Parlamentu.

Příslušný úřad městské části předá voličský průkaz nejdříve 15 dnů před dnem voleb, tj. 13. května 2010, osobně voliči nebo osobě, která se prokáže plnou mocí s ověřeným podpisem voliče žádajícího o vydání voličského průkazu, anebo jej voliči doručí na jím uvedenou adresu - a to i do zahraničí. Průkaz lze zaslat i na adresu zastupitelského úřadu, kde se volič rozhodl hlasovat.

Miroslav Moravec

Souhrnné informace k volbám přineseme v květnovém vydání Novin Prahy 16.

Z vysílačky Městské policie Prahy 16

Autobus neprojel, invalida nezaparkoval

Bezohledný řidič zaparkoval 5. února v půl desáté večer se svým vozem BMW na radotínském sídlišti tak, že zablokoval průjezd linkového autobusu. Za své jednání dostal od strážníků pokutu. Jen o pět dní později, krátce před šestou hodinou odpoledne, zástavil další nezodpovědný řidič v Radotíně na místě vyhrazeném invalidům. Podle vedoucího okrsku Městské policie v Praze 16 Davida Jandy také jemu strážníci domluvili a i on musel zaplatit pět set korun.

Opilec u zastávky MHD

Muž ve podroušeném stavu, jenž usnul tak tvrdým spánkem, že nešel opakovaně probudit, našla hlídka strážníků ve čtvrtek 11. února před osmou hodinou večer na zastávce městské hromadné dopravy v Radotíně. „Strážníci museli pro muže, který našťástí nebyl zraněný, přivolat speciální vozidlo určené pro odvoz podnapilých lidí,“ poznamenal David Janda. Opojeného spáče vůz odvezl na záchytovou stanici Na Bulovce. (teg)

INFO EXPRES

16

Památka padlých. K uctění památky padlých nejen v pražském květnovém povstání roku 1945, ale i všech, kteří položili životy v průběhu 2. světové války, položí zástupci radotínské radnice v čele se starostou Mgr. Karlem Hanzlíkem dne 5. května v 9.00 hod. věnec k pomníku v parku „U Koruny“ na náměstí Osoboditelů.

Volná pracovní místa. Úřad městské části Praha 16 má aktuálně vyhlášena 2 výběrová řízení. První na pozici referent/referentka Odboru výstavby, dopravy a životního prostředí, Úsek výstavby. Nástup 1. července 2010, přihlášky je nutné zaslat nejpozději do 30. dubna. Druhé výběrové řízení je na pozici vedoucí Oddělení správy obecní nemovitostí s nástupem 3. května 2010. Zde je nejzazší termín pro podání přihlášky 20. duben. Více informací naleznete na úřední desce MČ, informačních tabulích v Radotíně a na webových stránkách www.praha16.eu.

Doprava na webu. Pro milovníky internetu připravila společnost ROPID dvě nové aplikace. První z nich jsou nové jízdní řády na webových stránkách. Přímo na úvodní stránce www.ropid.cz se uživateli zobrazí seznam nejbližších aktualizací jízdních řádů. Praktičtější nově služby spočívá podle této organizace ve snadné a rychlé dostupnosti informací, o kterých se jinak cestujícím nemusí dozvědět. Propracovaným projektem je interaktivní mapa dopravy. Jedinečnost tohoto plánu tkví v aktuálnosti a on-line propojení s vyhledávacím spojením, databází jízdních řádů, mapovými podklady a aktuálními informacemi o dopravní situaci v Praze. Cestující si tak může na stránkách www.ropid.cz nebo přímo http://pid.planydopravy.cz vyhledat spojení v mapě nebo podle zastávek či linky. Pokud známe pouze adresu, systém nám prozradí, jakými prostředky MHD se dostat do vytoženého cíle.

Pomoc Haiti. Hlavní město Praha zahájilo 1. března 2010 veřejnou sbírku na pomoc Haiti republiky postižené zemetřesením. Tato akce potrvá jeden rok. Po celou dobu bude možné přispět libovolnou částkou do pokladničky umístěné v podatelně Úřadu městské části Praha 16, Václava Balého 23/3. Podatelna je otevřená od pondělí do pátku od 8.00 do 12.00 hodin, odpoledne v pondělí a ve středu od 13.00 do 18.00 hodin, v úterý, ve čtvrtek a v pátek od 12.30 do 14.00 hodin. Haiti, ostrov v Karibském moři, zasáhlo 12. ledna 2010 ničivé zemetřesení (nejhorší za posledních dvě stě let) o síle sedmi stupňů Richterovy škály. Haiti je nejmudší země na západní polokouli, kde přibližně 80% obyvatel žije pod hranicí chudoby.

Zlatý erb. Do letošního ročníku Zlatého erbu, soutěže o nejlepší webové stránky a elektronické služby měst a obcí, se letos opět přihlášily dvě městské části správního obvodu. Praha 16 je zařazena do kategorie měst, Velká Chuchle do kategorie obcí. Ve zvýšené konkurenci 15 přihlášených web Prahy 16 (www.mcpraha16.cz, www.praha16.eu) opět uspěl a obhájil loňskou 5. příčku. Porazil tak opravdu velké městské části s mnohačetným městským rozpočtem (např. Praha 2, 13, 4, 5). Velká Chuchle, loni stříbrná, si letos vybojovala dokonce 1. místo. Stránky www.chuchle.cz porazili osmičku dalších účastníků a jsou vzorem malým městským částem. V kategorii nejlepší elektronická služba zvítězily magistrátní Veřejné zakázky pod lupou.

Vitání občánků. Ve čtvrtek 22. dubna se uskuteční další vitání nových občánků Radotína. V obřadní síni radotínské radnice je přivítá do života starosta MČ Praha 16. Ke slavnostnímu aktu pozvou matrikářky celkem 43 dětí. Pro velký počet se vitání uskuteční ve 4 skupinách v době od 9.15 hod. do 12.15 hod.

Lékařská služba první pomoci. Na provoz této služby (LSPP) dala Praha v loňském roce 20,4 milionů korun, přičemž ošetřeno bylo celkem 115 631 osob, z toho bylo 41 405 dospělých, 41 284 dětí a 32 942 pacientů zubního lékařství. LSPP funguje od roku 2008 na území hlavního města Prahy v novém systému. Je soustředěna do celkem šesti zdravotnických zařízení, konkrétně se jedná o pět fakultních nemocnic (Fakultní nemocnice v Motole, Všeobecná fakultní nemocnice v Praze, Fakultní Thomayerova nemocnice s poliklinikou, Fakultní nemocnice Královské Vinohrady, Fakultní nemocnice Na Bulovce) a Městskou polikliniku Praha (příspěvkovou organizaci hlavního města Prahy).

Úklid po zimě...

Dokončení z titulní strany
stroje pořízené před zimou (viz *Noviny Prahy* 16 č. 12/2009).

Zbraslavská radnice rovněž rozšířila rozsah úklidu, a to o ulice Zdeňky Nyplové, Gutfreundova a U Stárovny. „Po vyhodnocení loňské sezony jsme navíc letos přesunuli pravidelný termín na středu a přistoupili k reorganizaci okruhů – byl vytvořen nový, VIII., který zahrnuje části loňské III. a VII. etapy,“ uvádí novinky vedoucí Odboru místního hospodářství zbraslavské radnice Štěpán Vacek, DiS. Novinkou je také průběžně aktualizovaná mapa s barevnou legendou na webových stránkách (www.mc-zbraslav.cz) tak, aby každý občan měl přehled, v jakém přesně termínu bude uklížena právě „jeho“ ulice. Generální úklid zde byl zahájen již 7. dubna dolní Zbraslaví (oblast Zbraslavského náměstí od ulice Pod Špitálem po V Bílce) a pokračoval 14. dubna na Baních. Nová VIII. etapa proběhne 26. května.

Technická správa komunikací hl. m. Prahy provedla letos úklid páteřních komunikací s dopravním omezením ve stejném rozsahu jako v loňském roce, v Radotíně 9. dubna v ulicích Vrážská a Pod Klapicí, ve Zbraslavi 12. dubna U Národní galerie, Zbraslavské náměstí, Elišky Přemyslovny a Žabovřeská.

Ing. Pavel Jirásek

Harmonogram čištění komunikací s dopravními omezeními

Radotín (vždy čtvrtek 7.30 – 14.00)

- 15. dubna** – Na Betonce, náměstí Osvoboditelů (mimo parkoviště před OD Albert, viz 20. května), Na Výšince (po vlečku), Hadravská
22. dubna – Prvomájová, Vinohrady (včetně parkoviště u Prvomájové), U Starého stadionu
29. dubna – Pod Klapicí (slepá část), Slinková, Strážovská (po Ametystovou), Ametystová, Jaspisová, Achátová, Vykoukových, Grafitová, U Vápenky, Býšovská, Čedičová, Štěrková (po Ametystovou)
6. května – Věštínská, Matějovského, Kraslická, V Parníku, Na Benátkách, tzv. malá Výpadová (u DPS), U Jankovky
13. května – Tachovská, Josefa Kočího, Zbynická, Nýřanská, Horymírovo náměstí, Loučanská, Václava Balého
20. května – Sídliště – úsek od parkoviště před poliklinikou ke Karlické, prostor před Správou obecních nemovitostí, náměstí Osvoboditelů – parkoviště před OD Albert
27. května – Sídliště – úsek od ul. Na Viničkách ke konečné BUS MHD a dále zpět k Týřovické, Týřovická, parkoviště za zdravotnickým zařízením vč. příjezdu

Zbraslav (vždy středa 6.00 – 18.00)

- 21. dubna** (III.) – Zvonařská, Nad Parkem, Lomařská, Nezvalova, Nad Starou pískovnou, K Nové škole, Ke Kamínce, Na Královně, Zdeňky Nyplové
28. dubna (IV.) – K Výtopně, Sulova, Svěpomoci, Tunelářů (Svěpomoci – Paškova), Pirnerova, Pelzova, Jaromíra Vejvody U Včely, Nad Kamínkou, Jiřího Mašína, Jaroslava Švehly
5. května (V.) – U Klubovny, Ottova, Šůrova, K Belvederu, Boženy Hofmeisterové, Ke Dračkám, Pod Spravedlností, V Hlubové, Na Plácku, Pod Kamínkou, Pod Studánkou, Rašilovova, Spojářů, Pod Chaloupkami, U Loděnice
12. května (VI.) – Za Opusem, Ke Kyjovu, Lipenecká, Na Vrškách, Žabovřeská, Karla Michala, Fuchsova, Vilímka, Tunelářů (Tadrova – Vilímka), Tadrova, U Pumpy
19. května (VII.) – Pod Třešňovkou, Meliorační, K Mlýčnicku, Nechybova, Hostošova, Nebeského, Jansenova, Výzkumníků, Strnadská
26. května (VIII.) – U Stárovny, Košíkářská, Pod Špejcharem, Matjuchinova, Poděšťova, Pod Havlínem, Pod Urnovým hájem, Romana Blahníka, K Havlínu, U Karlova stánku

Lesopark Belveder

Dokončení z titulní strany

Záměrem připravované investiční akce je vybudování vyhovujících komunikací, vytvoření klidových míst s novým mobiliárem, podchycení stávajících pramenů a jejich svedení do dešťové kanalizace a vybudování nových vodních ploch s estetickou funkcí s ohledem na výskyt obojživelníků. V současné době je vypracována projektová dokumentace pro územní a stavební řízení a je požádána

stavu a bezprostředně ohrožovaly návštěvníky parku i majitele přilehlých zahrad a domů. Dále dojde k podstatnému omezení nevyhovujících a nepůvodních dřevin. Počítáno je s dosadbou původních druhů tak, aby lesopark plnil rekreační funkci v souladu s ochranou životního prostředí.

Celkové náklady rekonstrukce jsou stanoveny na přibližně jedenáct milionů korun. V letošním roce obdržela Městská část Praha - Zbraslav dotaci od Hlavního města Prahy ve výši 4,3 milionu korun, z vlastního rozpočtu pak bude hrazen podíl 1,8 mil.

foto: Šilhán



Členité území bude po obnově oživeno vodními plochami

no o vydání příslušných povolení.

Záměr je řešen i z hlediska úprav stávající zeleně. Byla vypracována inventarizace dřevin stanovující doporučené zásahy v porostu. Na jejím základě došlo na konci roku 2009 a na začátku letošního roku ke kácení dřevin, které byly v havarijním

korun. Letos bude tedy proinvestováno 6,1 milionu. Předpokládáné zahájení první fáze je stanoveno na druhou polovinu roku po vydání potřebných povolení. Pevně věříme, že návštěvníci lesoparku budou mít pochopení pro dočasná omezení pohybu v době stavebních prací. Bc. Martin Šilhán



čís. 45

Lístek

pro pěší osobu ku přechodu přes most okresní ze Zbraslavi na Závist.

2 kr.

DVOUKORUNOVÝ LÍSTEK OPRAVŇOVAL PĚŠÍ KU PŘECHODU PŘES MOST OKRESNÍ ZE ZBRASLAVI NA ZÁVIST. TEN KDO BYL PŘISTIŽEN BEZ LÍSTKU MUSEL ZAPLATIT POPLATEK ZNOVU.

Jest nutno, aby každý při přechodu lístek u sebe měl. Kdo bude postížen bez lístku, musí platit poplatek znovu.

Okresní výbor.

Vysvěcen a otevřen
LETA PANĚ 1896
18. den měsíce srpna

TYTO ZÁKLADNÍ KAMENY BYLY ZASAŽENY DO POSLEDNÍHO PILONU NA LEVÉM BŘEHU.

Vysokoarevvedské
L O M Y
Panství Konopistě

K CESTĚ PŘES VLTAVU ZE ZÁVISTI NA ZBRASLAV A ZPĚT...

...SE DLOUHO MUSELO BUĎTO DO VODY, NEBO PO VODĚ. TENTO SNÍMEK BYL POŘÍZEN ROKU 1894, DVA ROKY PŘED STAVBOU PRVNÍHO MOSTU.



BROD A PŘÍVOZ BYLY V TÉ DOBĚ PÁR DESÍTEK METRŮ PO PROUDU ZA DNEŠNÍM MOSTEM.



STAVBA, KTERÁ V ROCE 1896 PŘEKLENULA VLTAVU, MĚLA ŽELEZNOU KONSTRUKCI POSAZENOU NA ZDĚNÝCH PILONECH.

PŘI PRAVÉM BŘEHU JSOU DOBŘE PATRNÉ VLTAVSKÉ TŮNĚ.



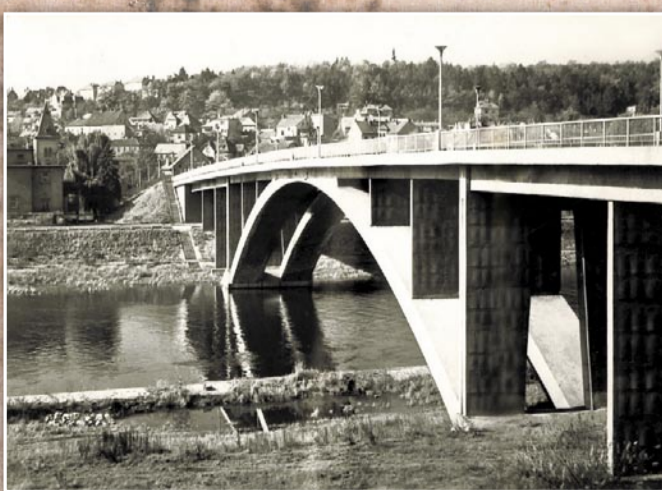
V ROCE 1964 ZAVLÁDLO DVOJMOSTÍ, TRVALO PŘIBLIŽNĚ DVA MĚSÍCE, NEŽ SE NOVÝ ŽELEZOBETONOVÝ MOST ZCELA OTEVŘEL PRO DOPRAVU. JAKO PRVNÍ SE PŘES NĚJ PROJELI ÚČASTNÍCI ZÁVODU MÍRU.



ZÁBĚR NA PŮVODNÍ ZBRASLAVSKÝ MOST Z ROKU 1950.



HNED PO SRPNOVÉM ZPROVOZNEŇÍ MOSTU ZÁVODU MÍRU SE ZAČAL STARÝ MOST POSTUPNĚ OD LEVÉHO BŘEHU ROZEBÍRAT.



ELEGANTNÍ OBLOUK BYL SVĚHO ČASU REVOLUČNÍM KONSTRUKČNÍM UNIKÁTEM. NA ZBRASLAVI TOTIŽ STOJÍ PRVNÍ OBLOUKOVÝ MOST SE SAMONOSNOU SVAŘOVANOU VÝZTUŽÍ NA SVĚTĚ! ZÁBĚR JE Z ROKU 1970.



MOST ZÁVODU MÍRU DNES.

text: František Kadleček, - kd
foto: archiv Františka Kadlečka

Jaro se probouzí...

přívozu, jako poslední dojezdil v roce 1992 sedlečský. A právě ten byl v červenci 2005 obnoven první, a to jako linka Pražské integrované dopravy. Od té doby každý rok přibyla linka další. Z celkem šesti pražských přívozů jsou celoročně v provozu dva: Sedlec – Zámky a V Podbabě – Podhoří. Další čtyři mají v zimním období přestávku, na své trasy vyjíždí právě na apríl.

A přívozy se dočkají změn. Například na trase spojující Lihovar – Veslařský ostrov a Modřany – Lahovičky je pro letní plavební sezónu plánováno jejich rozšíření. Znamená to, že tyto linky budou nově celoroční, provoz tedy neskončí v říjnu, ale budou jezdit i přes zimu. Na rok 2012 se předpokládá zřízení

Pražské přívozy v kostce:

P1 Sedlec – Zámky
P2 V Podbabě – Podhoří
P3 Lihovar – Veslařský ostrov
P4 Národní divadlo-Hollar – Dětský ostrov
P5 Jiráskovo náměstí – Císařská louka
P6 Modřany – Lahovičky
Přívoz plánovaný v roce 2012:
P7 Lipence – Mokropsy

spoje vedoucího z Lipenců do Mokrops na Berounce u Kazína se sezónním provozem duben – říjen. Tato linka by měla pomoci řešit problém velké docházkové vzdálenosti z oblasti Kazína k autobusové dopravě PID do Lipenců. Cestující pak budou moci využít železniční linky S7 z Mokrops do Prahy.

Při dopravě po vodě lze využít předplatní časové jízdenky MHD či jízdenky jen pro jednotlivou jízdu. Jízdní kola a kočárky jsou přepravovány zdarma, avšak SMS jízdenky zde neuplatníte.

Ti cyklisté, kteří rádi vyjíždějí do brdských lesů a okolí, ocení cyklobus. Zvláštní linka se speciálně upraveným autobusem vyrazí již osmým rokem vždy počátkem dubna v trase Dobříšovice, nádraží – Mníšek pod Brdy – Kytín. Pět spojů vyjíždí každý nepracovní den z Dobříšovic a čtyři pak v opačném směru (v Dobříšovicích hledejte zastávku cyklobusu na parkovišti vedle nádražní budovy). Svězt se společně se svým dvoukolovým miláčkem budete moci až do 3. října. Na lince platí tarif pražské integrované dopravy a za přepravu jízdního kola zaplatíte navíc 26 korun bez ohledu na vzdálenost.

O novinkách na webových stránkách se dočtete v Infoexpresu na straně 2.

Jana Hejrová

Cementárna připravuje knihu o své historii

Počátkem února se pod vedením ředitele cementárny Radotín Ing. Ladislava Damaška poprvé sešla jedenáctičlenná skupina, jejíž členové se budou podílet na přípravě knihy ke 140. výročí vzniku cementárny. Stanovili si konkrétní úkoly tak, aby kniha mohla být vydána v červnu 2011. Čtenáři Novin Prahy 16 budou o činnosti skupiny průběžně informováni.

Se svou trochou do mlýna přispěje též Letopisecká komise Radotín, která ze svého archivu poskytne obrazové a písemné materiály. Cementárna pak na oplátku nabídla Letopisecké komisi materiály z podnikového archivu.

Přestože cementárna vlastní dost

podkladů, obrací se přípravná skupina zejména na zaměstnance cementárny, ať současné či bývalé, nebo jejich rodinné příslušníky s prosbou o poskytnutí fotografií či jiných písemností, týkajících se historie cementárny, ať již původní či stávající. Tyto materiály pak mohou být uplatněny ve vznikající knize. Veškeré zapůjčené podklady budou naskenovány a ihned vráceny.

Miroslav Moravec

Vážení čtenáři, máte-li nějaké doklady o cementárně a můžete je zapůjčit, kontaktujte, prosím, Ing. Jana Koryntu, tel.: 257 002 310, mobil: 724 285 743 nebo e-mail: jan.korynta@cmcem.cz

Kámen mudrců ve filmovém klubu

Francouzská spisovatelka Marguerite Yourcenarová se proslavila již v roce 1951 svým románem *Hadriánovy paměti*, ale až její další román *L'Oeuvre au noir*, do češtiny obvykle překládány pod názvem *Kámen mudrců*, se stal bestsellerem a zajistil jí světovou proslulost. I díky klasicky vyříbené stylistice tohoto díla byla roku 1980 jako první žena zvolena do Francouzské Akademie.

Děj *Kamene mudrců* se odehrává v 16. století. Hlavní hrdina Zenon, fiktivní postava středověkého učenice vytvořená na základě pečlivého studia

Právě nejslavnější z děl Marguerite Yourcenarové si pro převedení na filmové plátno zvolil belgický režisér André Delvaux, pro něhož se stejnojmenný film natočený roku 1988 stal zároveň filmem posledním. Režisér se souhlasem autorky pozměnil osobnost hlavního hrdiny podle svých představ. V jeho pojetí se Zenon stává především osamělým mužem, pronásledovaným pro svoji politickou, náboženskou a sexuální nekonformnost celou středověkou Evropou. Unaven nekonečným putováním z jednoho města do druhého a nucenou změnou identity nakonec ve jménu konečného klidu volí dobrovolnou smrt.

Film je ve vztahu k románové předloze ceněn především za působivou evokaci atmosféry Brugg 16. století a oduševnělý herecký výkon Gian Maria Volontého v hlavní roli. Ten byl za vytvoření postavy Zenona rovněž oceněn Cenou italských filmových novinářů jako nejlepší herec roku 1989. -pk-

RFK uvádí film *Kámen mudrců* v kině Radotín 30.4. od 19 hodin.



životů nejvýznamnějších skutečných učenců té doby, Erasma Rotterdamského, Paracelsa či Leonarda da Vinci, se zmítá v rozpolcenosti evropského světa na rozmezí zanikajícího středověku s jeho inkvizicí, mystikou a alchymii a nastupujícího novověku, podléhajícího spíše racionalismu.

Hudbou a dobrým mokem se 13. března vítalo jaro v radotínském Pivním sanatoriu



foto: Neuman

Vítání jara



DB Tragédky

kde v roce 2007 získaly bronzovou medaili. Na devítikilometrovém Armada Cupu ve švýcarském Bernu se umístily poprvé na třetím a podruhé na druhém místě. Oddíl DBT kromě

odešly do „výslužby“, jiné na mateřskou. Proto jsou jejich řady neustále otevřeny novým nadšeným, nejen mladým, tváří, které mají kladný vztah ke sportu a teamového ducha. Ten, kdo by chtěl,



foto: archiv DB Tragédky

aktivní účasti také každoročně organizuje v říjnu závod Tragický dlouhé tratě – sportovní posádky tu zdolávají dvakrát pět kilometrů, klání FUN posádek se odehrává na trati od 200 do 450 metrů. Třetího ročníku se již zúčastnily dvě posádky ze SRN – sportovní úroveň a potažmo atraktivita závodu stoupá.

Velký počet členů posádky znamená i jeho menší stálost. Některé z Tragédky

se může přijít podívat každé úterý a čtvrtek od 18.30 hodin do loděnice USK, Strakonická 48, Malá Chuchle. A potenciální zájemkyně si mohou rovnou jízdu na lodi vyzkoušet. -kd-

Kontakt pro bližší informace – telefon: 723 357 202 nebo e-mail: dbtragedky@seznam.cz, další info naleznete na www.dbtragedky.estranky.cz

Pojďte s námi do divadla: otvíráme 2. ročník Radotínské radosti



foto: Hejrová

Zájezdy radotínských seniorů 2010

Kam se pojedete letos? Na základě ankety, v níž účastníci loňských zájezdů jmenovali místa, která by jim pro jednotlivé výlety přišla zajímavá, byl stanoven tento plán:

14.4.2010 - Mezi Labem a Jizerou

12.5.2010 - Moravský kras

Kunštát na Moravě - keramická dílna; Boskovice - židovská čtvrť; Moravský kras - Sloupsko-sošůvské jeskyně a propast Macocha

2.6.2010 - Východní Čechy

Kuks - hospital; betlém M. B. Brauna; Hrádek u Nechanic - zámek

23.6.2010 - Méně známá Šumava

pěší výlet v délce 4 km (po rovině!) do vesnice Dobrá s dřevěnými „alpskými“ domy a kolem Teplé Vltavy na Soumarský Most; Vimperk - zámek, muzeum, město; Javorník - Klostermannova rozhledna, jediná rozhledna, ze které lze přehlédnout celou Šumavu

1.9.2010 - Mikulov, Lednice a burčák

Mikulov - jeskyně Na Turoldu, Kozí vršek, město; Lednice - volno k prohlídce zámku, skleníku, minaretu apod. podle vlastního výběru; Velké Bílovice - zastávka na burčák

22.9.2010 - Destinová a Třeboň

Stráž nad Nežárkou - zámek se vzpomínkou na Emu Destinovou; Třeboň - zámek, město

13.10.2010 - Za svatým Maurem

Bečov nad Teplou - zámek s relikviářem sv. Maura; Konstantinovy Lázně - prohlídka lázeňského města

3.11.2010 - Klodzko a Velichovky

Kludzko - polské město se vztahem k české historii, možnost nákupů na místních trzích, Kudowa Zdroj - polské lázeňské městečko, Velichovky - odpočívání v českém lázeňském městečku

Cena jednotlivých zájezdů pro radotínské seniory 200 Kč obsahuje dopravní a průvodcovské služby, avizované vstupné, úrazové pojištění.

Prodej probíhá vždy předposlední pondělek před datem zájezdu, a to od 14.00 hodin v Kulturním středisku Radotín, tedy v domě „U Koruny“.

-kd-

Na 17. dubna je od 13.00 do 17.00 hodin na dětském dopravním hřišti v areálu ZŠ Praha – Radotín připraveno velké zábavné odpoledne pro malé řidiče a řidičky plně soutěží. Přijďte se všichni podívat na **Bezpečné jaro!**

28.dubna proběhne preventivní přednáška **Potenciální oběti trestných činů a jejich možná obrana** pořádaná zdarma pro občany Městské části Praha 16 Útvarem situační prevence Městské policie hl. m. Prahy v sále Kulturního střediska Radotín od 17.00 hodin

Kurzy počítačové gramotnosti

Místní knihovna Radotín nabízí kurzy počítačové gramotnosti pro začátečníky. Zájemci se tu mohou naučit orientaci na internetu, používání e-mailu i základům práce v Microsoft Wordu.

Kurzy jsou zdarma a probíhají každé první pondělí v měsíci od 9.00 hodin. Na jednotlivá data je třeba se předem objednat! Po domluvě je možné zajistit i jiný termín. Pro veřejnost je v knihovně k dispozici šest PC připojených na internet. -kd-

Zednické Práce

-Stavby-
-Rekonstrukce-
Rodinných Domů

Inženýrská Činnost
Fr.Petránek
Tel:603730074

E-Mail:
F.Petránek@Seznam.cz

televizory a videa
všech značek
montáže satelitů
DVB
v bytech i na dílně

**AUDIO-VIDEO
OPRAVY**

Kosoř
Školská 88
tel. 777 076 622

VETERINÁRNÍ OŠETŘOVNA ZBRASLAV
ZBRASLAVSKÉ NÁM. 467/1, PRAHA 5 - ZBRASLAV

Stanice autobusů směr PRAHA
Telefon: 257 924 327

Po - Pá: 9 - 12; 13 - 19 hod. So: 9 - 12 hod.

Očkování a odčervení psů, koček, ptáků i všech
hospodářských zvířat (včetně koní),
čipování a vystavení pasů pro psy, kočky a fretky dle EU. RTG
a sonografické vyšetření (březost fen aj.), stomatologické ošetření,
odstranění zubního kamene ultrazvukem, mikroskopické vyšetření,
léčba pomocí laseru, chirurgie - úrazy, operace.
Prodej krmiv - přímý i na objednávku.

PARKOVÁNÍ ZDARMA

**Informace
pro inzerenty**

Vážení inzerenti,
informační měsíční periodikum Noviny
Prahy 16 pro správní obvod Prahy 16
(Radotín, Zbraslav, Velká Chuchle,
Lipence a Lochkov) vydává Městská část
Praha 16 v nákladu 10 000 výtisků.

Rádi bychom vás upozornili, že je
poskytována služba výroby a úpravy
celobarevných inzerátů zcela zdarma.
V případě zájmu budou informace o vaší
firmě uveřejněny na webových stránkách
MČ Praha 16 na adrese www.praha16.eu,
kde je právě pro vás zprovozněn portál
inzerentů, a to přímo v hlavním menu na
horní liště pod odkazem Firma.

Informace o inzerujícím subjektu
budou na webu vystaveny vždy na dobu
12 měsíců od uveřejnění posledního in-
zerátu v Novinách Prahy 16.
Těšíme se na spolupráci

Vaše redakce

**CENÍK INZERCE
V NOVINÁCH PRAHY 16
OD ČÍSLA 4/2010**

FORMÁT	ROZMĚRY INZERCE (výška x šířka)	CENA
1/64	27 x 50 mm	320 Kč
1/32	60 x 50 mm	610 Kč
1/16	60 x 105 mm	1190 Kč
1/8	125 x 105 mm	2320 Kč
1/4	125 x 160 mm	4520 Kč
1/2	190 x 260 mm	8810 Kč
1/1	385 x 260 mm	17 180 Kč
titul	70 x 260 mm	11 880 Kč

**SLEVA PŘI OPAKOVÁNÍ INZERCE
(VE TŘECH A VÍCE PO SOBĚ
JDoucích VYDÁNÍCH)
ČINÍ 15% A PRO FORMÁT
1/2 A 1/1 NA POSLEDNÍ STRANĚ 20%.**

Ceny inzerátů zahrnují 20% sazbu DPH
a platí při dodání inzerce v souborovém
formátu:
DOC, PDF, AI, PSD, JPEG, GIF, TIF a BMP.

ADRESA REDAKCE
Úřad městské části Prahy 16
Václava Balého 23/3
153 00 Praha-Radotín

PŘÍJEM INZERCE
kontaktní osoba: Miloslava Černá
tel.: 234 128 102
fax.: 234 128 105
e-mail: noviny@p16.mepnet.cz
http://www.praha16.eu

VETERINA ZBRASLAV

U malé řeky 625 Praha Zbraslav

**Čipování, očkování
Komplexní veterinární péče
Operace, hospitalizace**

Po - Pá 8 - 22 So, Ne 8 - 20

RTG - SONO - EKG - zubní ultrazvuk
Endoskopie - artroskopie - mikroskop
Analýza moči a krve - měření tlaku
Inhalační anestezie aj.

www.veterinazbraslav.cz

MVDr. Eduard Voldřich
MVDr. Josef Bican
MVDr. Martina Nováková
MVDr. Kateřina Imbrová
MVDr. Hana Vítková
Možnost objednání

tel. 257 922 228

ZBRASLAV - ZAHRADNÍ ČTVŘÍ - NOVÝ BYT 3+kk/B, gar. stání, sklep

Nabízím k prodeji velmi pěkný byt 3+kk s balkonem, v nové zástavbě
„Zahradní čtvrtí“. Byt je zařízen luxusní, na míru zhotovenou kuchyňskou
linkou (Hanák), včetně značkových spotřebičů, 3 vestavěnými skříněmi,
žaluziemi z bambusu ve všech oknech, bezpečnostními dveřmi - vše
součástí prodeje. Na
podlahách plovoucí
podlahy, prostorná
koupelna s vanou,
WC samostatné.
„Byt ve 2.NP
s výtahem, sklep
s oknem v 1.NP -
denní světlo. Byt je
ihned k dispozici,
není zatížen
hypotékou.“

Cena: 4 480 000 Kč

GSM: 603 583 415
e-mail: kozmanova@avalfinancial.cz

RK nevolejte!

yveta květiny

Vladislava Vančury 631, Praha 5 - Zbraslav

Široký sortiment řezaných květin, pokojových
rostlin a dárkového zboží. Vazba
slavnostních kytic na objednávku

Prodejní doba: Po - Pá 8 - 18.30 hod.
So 8 - 15.30 hod.

www.yveta-kvetiny.cz tel.: 603 779 885

PERGOLY - PŘÍSTŘEŠKY

Výroba a montáž dřevěných a hliníkových konstrukcí.
Zastřešení polykarbonátovými deskami:
komůrkové, trapézové, vlnité.

Tomáš Lavicka, tel.: 608 822 900
e-mail: lavicka.t@seznam.cz
www.svetliky-pristresky.webnode.cz

PLYSERVIS mp.
MONTÁŽE DOMOVNÍCH PLYNOVODŮ
a spotřebičů na plynná paliva.
Montáže a opravy rozvodů topení
a vodovodního potrubí.
Zednické a obkladačské práce.
Tel. 774 244 240, večer 257 923 081
p. Studený.

AKUMULÁTORY
moto, auto, UPS, trakce,
stanice a jiné

Kozumplík, Zdícká 4, Radotín

Prodej

pondělí - pátek 8 - 12 hod.
14 - 20 hod.
sobota, neděle, svátky 8 - 13 hod.

mobil: 603 984 840
e-mail: kozumplik-aku@volny.cz

Dispečink: 602 686 924 tel./fax: 257 952 248, 257 951 149
ail: klio@klio.cz www.klio.cz 602 158 872, 603 444 780

LIKVIDACE ODPADU
tel.: 257 951 149, 602 158 872

**kontejnery, sutě, kaly, fekály
zemní práce - demolice**

Hloubení základů pro výstavbu rodinných domků a ostatních staveb
Komplexní výstavba inženýrských sítí (telefon, plyn, kanalizace, elektro)
Terenní úpravy, pokládka venkovních dlažeb
Odkopávky objektů za účelem jejich odvodnění
Výkopové a zemní práce i bez přístupu mechanizace

SKLENÁŘSTVÍ ZACH
VEŠKERÉ PRÁCE SKLENÁŘSKÉ

- ▶ OKNA, VÝLOHY, DVEŘE, STĚNY
- ▶ BEZPEČNOSTNÍ SKLA, POLYKARBONOVÉ
KOMŮRKOVÉ DESKY „MAKROLON“
- ▶ MONTÁŽE ZRCADEL, SKLENĚNÉHO NÁBYTKU
- ▶ ZUŠLECHTOVÁNÍ PLOCHÉHO SKLA - BROUŠENÍ, LEPENÍ, PÍSKOVÁNÍ
- ▶ ZAKÁZKOVÁ AKVÁRIA, TERÁRIA
- ▶ RÁMOVÁNÍ ZRCADEL, OBRAZŮ
- ▶ VÝROBA IZOLAČNÍCH DVOJSKEL
- ▶ MONTÁŽ I MIMO PROVOZOVNU, DOPRAVA

156 00 Praha 5 - Zbraslav, U Malé řeky 626 Po - Čt 8.00 - 17.00
tel./fax: 257 920 674, mobil: 606 556 736 Pá 8.00 - 16.00
WWW.SKLENARSTVIZACH.CZ

POČÍTAČE - TECHNIKA

Nové značkové počítače
od 5925 Kč. Záruční i pozáruční servis.
Kopírky, tiskárny pro kanceláře. Prodej,
instalace, servis zařízení.

www.webmario.com
P5 - Radotín, tel. 774 529 522

**ZÁMEČNICTVÍ - KOVÁŘSTVÍ
LIPENCE**

Výroba bran a vrat klasických
i automatických, vrátek a branek,
okrasné a bezpečnostní mříže,
schodiště, krby a krbové nářadí,
umělecké kovářství.
Vinotéky sestavovací,
legosystém pro archivaci vín.

Tel./fax: 257 922 028
Mobil: 777 148 506

SERVIS PRAČEK

- Praha 5 a okolí
- Praha 4, 6 a 10

EXNER

Ivan Exner
Ke Kamínce 1285
Praha 5 - Zbraslav

608 928 283
257 924 445

AUTHOR BIKE CENTRE

Elektrokola CYCLESTAR

(staré) Sídliště 1082
153 00 Praha 5 - Radotín

tel.: 723 603 807
www.trikolka.cz

poblíž zdravotnického střediska
konečná BUS 244

Jízdní kola:
Dětská 12" - 24" + odrážedla
Horská 26" + 29"
Trekkingová
CITY i s torpedem
Oblečení, doplňky,
motorizace vč. variant
AUTHOR SPORT LADY

kola * koloběžky * tříkolky

BOTY, KABELKY

SUPER CENY

PRODEJNA V AREÁLU
VELKOTRŽNICE LIPENCE,
VEDLE VCHODU DO RATIA

Otevřeno:
PO - PÁ 7.30 - 16.30
SO 7.30 - 13.00

**OPRAVY
CHLADNIČEK A MRAZNIČEK
ROZENSKÝ ALEŠ**

Strážovská 59, Praha 5 - Radotín
Tel.: 257 912 525
Mobil: 606 834 485
www.rozensky.ic.cz

Základní škola Praha - Radotín,
Loučanská 1112/3
přijme od školního roku 2010/2011
asistenta pedagoga.
Informace na telefonním čísle
723 085 734,
mail: bohacova@skola-radotin.cz

Základní škola Praha - Radotín,
Loučanská 1112/3
přijme od školního roku 2010/2011
učitele angličtiny.
Informace na telefonním čísle
608 419 657,
mail: jurasek@skola-radotin.cz

**ŽALUZIE, ROLETY, MARKÝZY, SÍŤ PROTI HMYZU,
GARÁŽOVÁ A VJEZDOVÁ VRATA, VJEZDOVÉ BRÁNY,
ZÁVORY, GARNÝŽE A ZÁCLONOVÉ TYČE NA MÍRU**

Stanislav Bendík mobil: 602 294 754,
www.zaluzie-bendik.cz

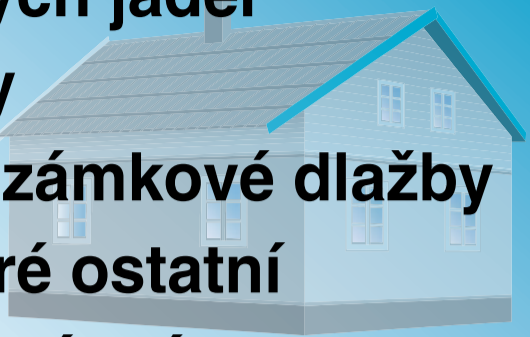
Pro Váš interier:
- Horizontální žaluzie všech typů
- Vertikální žaluzie (šikmá, oblouky)
- Dřevěné vertikální i horizontál. žaluzie
- Látkové žaluzie - plisse (různé atypické tvary)
- Látkové rolety
- Originální zastíňovací doplňky VELUX
- Badachny - velkoplošné zastínění
- Garnýže a záclonové tyče na míru
- Ozdobné doplňky oken

Pro Váš exteriér:
- Markýzy (výsuvné, korbové)
- Síť proti hmyzu
- Venkovní žaluzie
- Venkovní rolety
- Garáž. vrata - výklopná, sekční, rolovací
- Vjezd. brány - pojezdové, samonosné
- Vjezdová vrata
- Závory - s elektro pohonem
- Pohony ke všem typům vrat

Doprava v okolí 10 km ZDARMA
Bezplatné konzultace - zaměření - montáž - záruční a pozáruční servis

STAVEBNÍ PRÁCE

- rekonstrukce rodinných domů, bytů, bytových jader
- fasády
- ploty, zámkové dlažby
- veškeré ostatní stavební práce



SIKA MARTIN
TEL.: 777 055 579

RABINA s.r.o. 
Šárka Ksandrová
VELKOOBCHOD MASA A UZENIN
OBCHODNÍ ODDĚLENÍ:
tel.: +420 602 101 915, +420 721 164 447
PROVOZOVNA:
Tel.: +420 257 940 404 e-mail: masorabinasro@volny.cz
Strakonická ulice 409/13, Praha 5, Lahovice

TESAŘSKÉ A POKRÝVAČSKÉ PRÁCE

krovy . krytiny . rod.domy
chaty . pergoly . přístřešky

Vlastimil Mikoláš

tel.: +420 737 373 542
e-mail: vlasta.mikolas@seznam.cz
www.tesarstvimiokolas.webgarden.cz

KOMPLETNÍ SLUŽBY TV A AUDIO - VIDEO

montáže, zapojení
a nastavení televizorů,
set-top-boxů,
domácích kin
a dalších AV přístrojů,
ostatní montážní práce

tel.: 257 912 204
mob.: 724 072 792
tvmontaze@gmail.com

NOVINY PRAHA 16

Informační měsíční periodikum pro
správní obvod Praha 16. Vydává
Městská část Praha 16.
Adresa redakce a příjem inzerce:
V. Balého 23, 153 00 Praha-Radotín,
tel.: 234 128 102, fax: 234 128 105,
e-mail: noviny@p16.mepnet.cz,
http://www.praha16.eu.
Registrováno pod evid. číslem
MK ČR E 14517.
Řídí redakční rada.
Šéfredaktor: Mgr. Karel Hanzlík.
Redaktoři:
Miloslava Černá, Kateřina Drmlová,
Ing. Pavel Jirásek,
Mgr. Miroslav Knotek.
Grafická výroba: Emil Souček.
Spolupráce za městské části:
za MČ Zbraslav Blanka Velemínská,
MČ Lochkov Eva Filipová,
MČ Lipence Michal Popek,
MČ Velká Chuchle Jan Zágler.
Redakční uzávěrka 3.4.2010.
Vychází 15.4.2010.
Náklad 10 000 výtisků.
Výtisk a distribuce ZDARMA.
Tisk Grafotechna print s.r.o.,
Lýskova 1594/33, 155 00 Praha 13.
Další číslo vyjde 14.5.2010.
Uzávěrka pro inzerce a příspěvky:
do 4.5.2010. Distribuce do všech poštovních
schránek ve správním obvodu
zajištěna prostřednictvím České pošty s.p.
Za obsahovou a věcnou správnost odpovídají autoři. Nevyžádané rukopisy
a fotografie se nevracejí.

AUTOŠKOLA Tancerová

B, C, E, D, A
všechny skupiny



Ke Zděři 244/23
Radotín - Praha 5
k.tancerova@seznam.cz

Tancerová Kateřina
724 920 378

VISTR CZ

zavazime i v sobotu **stavebniny** **půjčovna**
Spodní 1, Praha 5 - Lahovice (Lahovický dvůr)

- Trvale jsme snížili ceny u 150 produktů skladových zásob!
- Rozšířili jsme prodej o laminátové plovoucí podlahy a linolea.
- Půjčujeme stropní bednění pro železobetonové stropy.

Tel: 257 940 360 nebo 607 222 228
email: stavebniny@vistr.cz

www.vistr.cz

Stavby a rekonstrukce

Společnost STAVOST s.r.o. byla zařazena do
programu MŽP - "Zelená úsporám". Pomůžeme Vám
vyřadit dotace pro zateplení a vše zrealizujeme.
Více o této činnosti se dozvíte na: www.stavost.cz



!!! Nový e-shop: **www.stavebniny-obchod.cz**

ZAHRADNICKÉ PRÁCE RYSKA NA CO JE NYNÍ NEJVHODNĚJŠÍ DOBA?

- >> prořezávání ovocných a okrasných stromů
- >> prořezávání a tvarování keřů
- >> kácení, štěpkování, likvidace bioodpadů
- >> údržba interiérových prostor (zimní zahrady, vytápěné skleníky atd.)
- >> návrhy (kreslení) zahrad

Jana Rysová, DiS. 737 378 869 **www.zahradnickafirma.wz.cz**

Zednické a obkladové práce

- rekonstrukce bytových jader
 - rekonstrukce rodinných domů
 - ploty, zámkové dlažby
 - štuky
 - fasády
 - jiné zednické práce
- možnost dodání elektro - instalaterských a zemních prací

tel.:
777 171 206

Petr Kučera

KUCMA INSTALATÉRSKÉ POTŘEBY

Vinohrady 62, Radotín, tel.: 733 543 453, kucma@atlas.cz, www.kucma.cz.

- příjem zakázek
- plastové rozvody vody
- měděné rozvody
- kanalizace
- PVC odpady
- instalační materiál
- bojler
- keramika
- baterie
- koupelnové doplňky
- umyvadla
- vany a sprchové vaničky



Firma KUCMA dále nabízí
výrobu kontejnerových stání

Dále provádíme instalatérské, topenářské a zednické práce,
rekonstrukce bytů a domů, připojení plynových kotlů a spotřebičů.

OTVÍRACÍ DOBA: PO-PÁ 8-12, 13-16 hodin

INSTALATÉRSTVÍ ČISAŘOVSKÝ

VEŠKERÉ INSTALATÉRSKÉ
PRÁCE
OPRAVY, REKONSTRUKCE
NOVÉ MONTÁŽE

Václav Čisařovský
Ke Zděři 244/23
153 00 Praha 5 - Radotín

tel: 257 911 679 (večer)
mobil: 602 839 868

MGR. JAROSLAV FOJT ADVOKÁT

Poskytování právních služeb.
Hotelový dům, Vrážská 1165, Radotín
Tel. 608 808 770, 257 741 140

ELEKTRO PRÁCE STANISLAV KLÁBÍK

Montáže, opravy a rekonstrukce
elektrické instalace
Též provádíme související stavební práce
Stanislav Klábík st.: 603 515 436
Stanislav Klábík ml.: 604 358 279
e-mail: s.klabik@atlas.cz

ANTÉNY. SATELITY
INSTALACE.
DODÁVKY. OPRAVY.
ZAJIŠTĚNÍ HD
(VYSOKÉ ROZLIŠENÍ)
PŘÍJMU.

ING. HORSKÝ
TEL.: 602 435 328
ANTENY.HORSKY@
SEZNAM.CZ

- Instalatérské a topenářské práce
- Rekonstrukce bytů a domů
- Drobné opravy v bytech a domech
- Údržba
- Sádrokartony

DUDEK A SYN
603 157 891
737 648 963
sangeo@seznam.cz

ANGLICKÁ ŠKOLKA ČERNOŠICE

ZÁPIS NA ŠKOLNÍ ROK
2010 - 2011

Program na míru dle Vašeho přání
Letní program - i pro 1. stupeň ZŠ
Přijďte se k nám podívat
• Pro děti již od 18 měsíců
• Otevřeno 7.30-17.30 hod.
• Pestré aktivity a kroužky
• Individuální přístup
• Přijímné prostředí rodinné vily
Jiráskova 825, Černošice
E-mail: cemosice@kindergarten.cz
Telefon: 774 444 144, www.kindergarten.cz

Hyundai i30 5HB nebo KOMBI



Záruka 5 let!

obsah motoru 1,4i, 1,6i, 2,0i a 1,6CRDi
objem zavazadlového prostoru až 1395 l
cena vozu od **239 900 Kč**
Zdarma mechanické zabezpečení

Sleva na havarijním pojištění 30% a 5% na povinném ručení!

HYUNDAI

AUTOSALON HYUNDAI, NUBO CAR, s.r.o.
tel. prodej: 257 920 439, 605 838 864, 604 120 457
tel. servis: 257 921 468

Žabovřeská 1191, Praha 5, Zbraslav
www.hyundai-nubocar.cz
e-mail: nubocar@asmnet.cz

Otevírací doba:
PO-PÁ od 8 do 18 hod.
(po dohodě kdykoli)

Rekreační zařízení Městské části Praha 16 v Chrobolech



Odkazy:

Web obce Chroboly: www.chroboly.cz

Informační server města Prachatic: www.prachatice.cz

Informační server Městské části Praha 16: www.praha16.eu

Nezodpověděli jsme všechny Vaše otázky? Chcete si rezervovat svoji dovolenou?

Kontaktujte Petru Mrázkovou, tel.: 234 128 202,

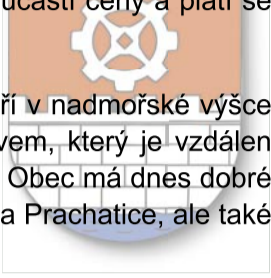
e-mail: petra.mrazkova@p16.mepnet.cz nebo osobně na adrese nám. Osvoboditelů 21/2a (kancelář č. 17 v patře budovy).

Městská část Praha 16 nabízí možnost strávit rodinnou dovolenou ve svém rekreačním zařízení, které se nachází v malé obci Chroboly, 9 km jihovýchodně od Prachatic. Budova je situována v klidném prostředí na okraji obce proti místnímu kostelu. V zimním období ideální terén pro náruživé běžkaře.

V objektu jsou čtyři pokoje se 2 až 4 lůžky (sociální zařízení je společné), kuchyň a společenská místnost s televizí, která slouží i jako jídelna. Maximální kapacita je 13 osob.

Cena je 190 Kč za osobu a den, pobyt je možný po předchozí dohodě i se psem (50 Kč/den). Poplatek za pronájem celého objektu (bez ohledu na počet obsazených lůžek) činí 1500 Kč za jeden den. Rekreační poplatek není součástí ceny a platí se přímo na místě. Uvedené ceny zahrnují DPH.

Malá obec **Chroboly** (478 obyvatel) leží v šumavském podhůří v nadmořské výšce 758 m n. m. na cestě mezi Prachaticemi a Českým Krumlovem, který je vzdálen 28 kilometrů. První písemná zmínka o ní pochází z roku 1317. Obec má dnes dobré silniční a železniční spojení nejen do bývalého okresního města Prachatice, ale také do Volar, vstupní brány do Národního parku Šumava.



ZAHRAĐNICTVÍ
V. Chuchle www.kodet.eu
 Velký výběr balkonových rostlin
 letničky, sadba zeleniny
 trvalky, okrasné dřeviny
 9.00-11.00 14.00-18.00 Tel.: 604 812 624

**Zviditelníme Vaši nabídku
 na internetu**
 Tvorbba internetových stránek na zakázku
www.e-stranka.cz
 Ing. Jan Havelka, Radotín, tel: 257 810 099

MICHAL VAVŘIČKA
 Čištění koberců a mytí oken.
 Malování a štukování
 Topasová 859/33,
 Praha 5 - Radotín
mobil: 604 404 907

Vaš inzerat uvidí
10 000
 párů očí

Stříhání a úprava psů
 Levně ostříhám vašeho pejska
 i u vás doma.
 Rozčesávání, úprava drápků,
 poradenství s problémovými psy.
Kontakt: 602 182 535, Praha 5
www.poodleworld.eu

PO NÁROČNÉ ZIMĚ SI VÁŠ VŮZ PEUGEOT ZASLOUŽÍ PÉČI NAŠICH ODBORNÍKŮ!



**JARNÍ SERVISNÍ
 PROHLÍDKA ZA
 290 Kč**
(vč. DPH)

PEUGEOT doporučuje TOTAL Jarní servisní prohlídka trvá od 1. 4. 2010 do 30. 4. 2010.

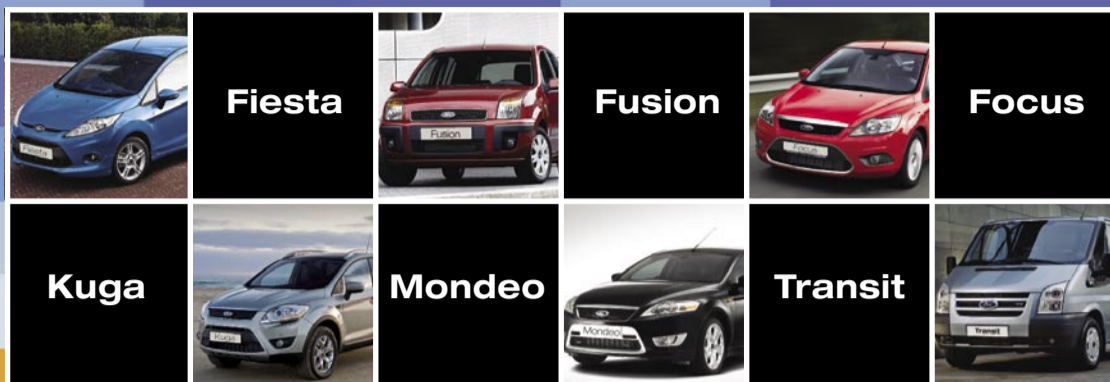
www.domansky.cz

Po absolvování jarní servisní prohlídky od nás obdržíte kupónovou knížku plnou slev na originální náhradní díly Peugeot a produkty našich partnerů Total, Michelin, Continental a Bridgestone. Slevy platí do 30. 11. 2010.



Praha 5 - Tlumačovská 1298 - info - 774 307 307
 Praha 9 - Českobrodská 266/2 - info - 775 607 606

Praha - Zdíby - Zemědělská 195 - info - 774 907 907
 Tábor - Herlošova 2925 - info - 775 307 307


autoMOTOL BENI
...má vždy něco navíc
CHCETE UŠETŘIT...


Plzeňská 130/221, Praha 5 - Motol, tel.: 257 288 118 • Strakonická 25, Praha 5 - Smíchov, tel.: 257 321 221

NEJVÝHODNĚJŠÍ CENY PŘÁVĚ TEĎ!
 na www.fordamb.cz

ZAKÁZKOVÉ ŠITÍ

záclon, závěsů a bytových doplňků

Přijedeme - Poradíme - Zaměříme - Ušijeme

Velký výběr záclon, závěsů, dekoračních a potahových látek z mnoha vzorníků od renomovaných výrobců. Moderní design pro váš interiér.

tel. 603 934 122

 e-mail: lipovskamarcela@seznam.cz
 vzorkovna Zbraslav

 Konzultace a zaměření přímo u vás doma (Zbraslav a okolí ZDARMA)
 Možnost šití i z vašeho materiálu.

Restaurant a vinárna Romance

Na Výšince 149/3, Praha 5 - Radotín tel.: 737 056 276

Zveme vás do nově otevřeného restaurantu a vinárny

- Nabízíme:**
- » Domácí i zahraniční kuchyň
 - » Pořádání společenských akcí
 - » Řízenou degustaci vín pro kolektivy
 - » Velký výběr vín z Rodinného vinařství Jedlička a Novák z Bořetic / Jižní Morava/. Tato vína účinkovala v gastronomické soutěži na TV Prima v pořadu Prostřeno a vítězně!
 - » Možnost saunování a vířivové koupele

Otevřeno: Po - Čt 11 - 22 hod., Pá - So 11 - 23 hod., Ne 11 - 22 hod.

SAK TOPENÍ tel.: 257 812 160
PRODEJ - MONTÁŽ - SERVIS
Prodej: instal. materiálu - voda, topení (podlahové vytápění), plyn. Kotle, radiátory, bojler, vybavení koupelen.

Kontakt: SAK Radotín s.r.o., Karlická 1407/39A
 e-mail: info@sakradotin.cz
fax: 257 911 177
www.sakradotin.cz

Prodejna lidové umělecké výroby

UVA

Hana Rozenská, Vrážská 1531, Radotín

KERAMIKA, KOŠÍKAŘINA, DŘEVĚNÉ HRAČKY, UBRUSY

modrotisk - filmtisk - vyšívání

Tel.: 257 910 922, 603 449 940

www.uva.hu.cz
ÚKLIDOVÉ PRÁCE

Mytí oken, čištění koberců,

úklid po malířích

Jan Bösser

Makovského 9/1142

163 00 Praha 6 - Řepy

tel.: 235 301 100, 603 423 612

Vážení spoluobčané,

chronická obstrukční plicní nemoc představuje v dnešní době jedno z nejzávažnějších a nejzákladnějších civilizačních onemocnění. Předpokládá se, že jeho výskyt je spjat především, i když ne výhradně, s kouřením. Na naléhavost problému ukazuje také fakt, že počet pacientů, kteří trpí touto nemocí, neustále narůstá. Záludnost chronické obstrukční plicní nemoci spočívá v nevyraznosti průvodních obtíží. Nemocní přicházejí za lékařem často až ve chvíli, kdy se jejich nemoc nachází v již pokročilém stadiu. Stupeň a závažnost onemocnění může odhalit a stanovit pouze vyšetření odborným plicním lékařem. Takové vyšetření odhalí nejen postižení plic a průdušek způsobené chronickou obstrukční plicní nemocí, ale i časná stadia rakoviny plic. Výskyt obou těchto onemocnění jde bohužel ruku v ruce a jejich léčitelnost v pokročilých stadiích je velmi obtížná. Díky našim dlouholetým zkušenostem máme oprávněný důvod domnívat se, že jsou mezi námi stále lidé, kteří tímto onemocněním trpí, aniž o svém postižení vědí. Jsme schopni tato onemocnění včas a dokonale diagnostikovat a stejně tak je i léčit. Toto jsou, spolu se snahou umožnit Vám včasné vyšetření odborným plicním lékařem, důvody, pro které jsme Vás oslovili.


ČOPN
lépe dýchat = déle žít
Kdy pomyslet na CHOPN?

- | | | |
|---|------------------------------|-----------------------------|
| Máte déletrvající kašel? | <input type="checkbox"/> ano | <input type="checkbox"/> ne |
| Trpíte vleklým vykašláváním hlenu? | <input type="checkbox"/> ano | <input type="checkbox"/> ne |
| Pocítujete zadýchávání, které se zhoršuje (hlavně tělesnou zátěží)? | <input type="checkbox"/> ano | <input type="checkbox"/> ne |
| Jste kuřák/kuřačka, i bývalý kuřák/kuřačka? | <input type="checkbox"/> ano | <input type="checkbox"/> ne |
| Je Vám více než 40 let? | <input type="checkbox"/> ano | <input type="checkbox"/> ne |

Jestliže odpovíte alespoň na 2 otázky ANO, měl/a byste kontaktovat plicního lékaře

Protože čas je důležitý!

i kvůli abnormální zánětlivé odpovědi plic na škodlivé částice a plyny, především ve formě cigaretového kouře. Celosvětové studie předpokládají, že CHOPN do roku 2020 zaujme třetí místo mezi příčinami úmrtí ve světě.

Pacienti s CHOPN mají pocit nedostatku dechu, který se zpočátku objevuje a později zhoršuje při námaze, často kašlou, někdy vykašlávají hleny. Trpí celkovou slabostí, unaveností a nevykonností, velmi často mají infekce horních a dolních dýchacích cest. Zvláště závažným příznakem může být relativně časté vykašlávání hlenů s příměsí krve.

Co je CHOPN?

Chronické záněty dýchacích cest jsou onemocnění, která v současné době představují celosvětový problém. K nejzávažnějším z nich patří chronická obstrukční plicní nemoc - CHOPN. CHOPN je léčitelné onemocnění, kterému lze předcházet. CHOPN významně ovlivňuje i jiné systémy v organismu, nejenom plíce. Působí tak na celkovou závažnost stavu pacienta. Nemocní s CHOPN mají zvýšené riziko vzniku infarktu myokardu, osteoporózy, respiračních infekcí, zlomenin kostí, depresí a cukrovky. Plicní složka CHOPN je charakterizována především omezeným průtokem vzduchu v průduškách, což vede k dušnosti u pacienta. Dušnost se obvykle s postupem času výrazně zhoršuje, a to

Kontakty na ambulance účastníci se projektu
Plicní ambulance
 Sídliště 1100/32 (zdravotnické středisko)
 153 00 Praha - Radotín
Vyšetření po tel. objednání
 tel.: 722 706 107

Plicní ambulance
 Poliklinika Lípa - centrum Nové Butovice
 Seydlerova 2451, 158 00 Praha 5
Po - St, Pá: 7:00 - 12:00, Čt: 13:00 - 18:00
 tel.: 296 113 283, 728 123 674

ALERGOLOGIE - PNEUMOLOGIE, s.r.o.
 Kartouzská 6
 150 00 Praha 5
Po - Pá 7:30 - 12:30
 tel.: 257 322 705

Plicní ambulance
 Kartouzská 6
 150 00 Praha 5
Po - Pá: 8:00 - 14:00
 tel.: 257 328 037

Plicní ambulance
 Poliklinika Kartouzská - Budova A, 4. patro
 Kartouzská 6, 150 00 Praha 5
Po - Čt: 8:00 - 14:00, Pá: 8:00 - 12:00
 tel.: 257 329 639

PNEUMO - HOST s.r.o.
 Poliklinika Lípa - centrum Nové Butovice
 Seydlerova 2451, 158 00 Praha 5
Po - Čt: 7:00 - 18:00, Pá: 7:00 - 15:00
 tel.: 235 524 626, 296 113 379

Nemocnice Na Homolce,
 Plicní ambulance - ambulanci část
 interního oddělení
 Roentgenova 2, 150 30 Praha 5
Vyšetření po tel. objednání
 tel.: 257 273 066

Pneumologická klinika FN Motol
 V úvalu 84, 150 00 Praha 5
Vyšetření po tel. objednání
 tel.: 224 436 601

Kultura Radotín



do 30. června

Výstava obrazů

radotínského rodáka Michala Chylika plná houslové abstrakce je přístupná v otevírací dobu knihovny: po, st, čt: 9.00-12.00 a 13.00-18.00 hod.

od 20. dubna do 6. května

Jak se neztratit při návratu do práce bezplatný kurz pro rodiče na MD/RD a nezaměstnané rodiče s dětmi do 15 let s trvalým bydlištěm v Praze. Během výuky je bezplatně zajištěno hlídání dětí v Rodinném centru Korunka!
Informace a přihlášky: Jitka Šimková 777 991 742, jit.simkova@gmail.com www.attavena.cz
Kulturní středisko Radotín vždy v út a ve čt 9.00-12.00 nebo 13.00-16.00 hod.

21. dubna

Hraje celá rodina

společné koncertování žáků Základní umělecké školy Klementa Slavického s rodiči a dalšími příbuznými Sál kulturního střediska Radotín od 18.00 hodin

22.-25. dubna 2010

17. ročník Memoriálu Aleše Hřebského mezinárodní boxlakrosový turnaj LCC Sokol Radotín, Vykoukových 622/2
Vstupné: permanentka 100 Kč, čtvrtek, pátek 30 Kč, sobota, neděle 50 Kč, party 100 Kč

28. dubna

Potenciální oběti trestných činů a jejich možná obrana

preventivní přednáška pořádaná zdarma pro občany Městské části Praha 16
Útvarem situační prevence Městské policie hl. m. Prahy
Sál Kulturního střediska Radotín od 17.00 hodin

29. dubna

Pěvecký koncert

Základní umělecké školy Klementa Slavického sál modlitebny Českobratrské církve evangelické, Na Betonce 14, Praha-Radotín od 18.00 hodin

5. května

Letem skautským světem aneb 20 let od obnovení skautingu v Radotíně

14.00-18.00 hodin: výstava fotografií, kronik, časopisů...
18.00-20.00 hodin: zábavný večer (divadélka, zpívání)
akce je vhodná i pro děti, vstup zdarma
Kulturní středisko Radotín

12. května

Koncert absolventů

Základní umělecké školy Klementa Slavického
Sál kulturního střediska Radotín od 18.00 hodin

12. května

Moravský kras

jednodenní zájezd pro seniory: Kunštát na Moravě – keramická dílna, Boskovice – židovská čtvrť, Moravský kras – Sloupsko-sošůvské jeskyně a propast Macocha
Cena pro radotínské seniory 200 Kč, předprodej 3. května od 14.00 hodin v Kulturním středisku Radotín

14.-15. května

III. RADOTÍNSKÉ PÁBENÍ:

Radotínská radost

festival divadelních ochotnických souborů v domě U Koruny (více viz str. 4)
začátek v 19.00 hodin

18. května

3. ročník Běhu naděje (pokračování tradice Běhu T. Foxy) pořádá ZŠ Radotín v Radotíně – Lázních, start v 11.00, 12.00 a ve 14.00 hodin

KINO RADOTÍN

16. dubna od 17.00 a 19.30 hodin
Cesta na měsíc 3D 70 Kč

17. dubna od 17.00 a 19.30 hodin
Vlkodlak 70 Kč

Náš tip

18. dubna od 17.00 a 19.30 hodin
Jak se vaří dějiny 70 Kč

23. dubna od 17.00 a 19.30 hodin
Dešťová vila 75 Kč

24. dubna od 17.00 a 19.30 hodin
Imaginarium Dr. Parnasse 70 Kč

25. dubna od 16.00 a 19.00 hodin
Pouta 75 Kč

30. dubna od 19.00 hodin
Kámen mudrců (FK) 70 Kč
(členové FK 50 Kč)

1. května od 17.00 a 19.30 hodin
Morganovi 70 Kč

2. května od 17.00 a 19.30 hodin
Fame – cesta za slávou 70 Kč

7. a 8. května od 17.00 a 19.30 hodin
Doktor od jezera hrochů 80 Kč

9. května od 16.00 a 19.00 hodin
Bílá stuha 75 Kč

14. května od 17.00 a 19.30 hodin
Winx club – Výprava do ztraceného království 70 Kč

15. a 16. května od 17.00 a 19.30 hodin
Ženy v pokušení 80 Kč

DĚTSKÁ PŘEDSTAVENÍ

Neděle v 15.00 hodin 40 Kč

18. dubna Krtek a weekend

2. května Dášenska II

16. května Krakonošovy pohádky II

Rezervace vstupenek je možná telefonicky nebo e-mailem.

Kino Radotín,
Na Výšence 875/4,
telefon: 257 910 322,
e-mail: kinoradotin@email.cz

Pokladna otevřena
1 hodinu před představením.
Změna programu vyhrazena!

Knížní tipy
Místní knihovny
Zbraslav

Kyril Bonfiglioli:
Nemíř na mě tou věcí
První ze série neobyčejných příběhů bezostyšného obchodníka s uměním, zhýralého aristokrata, snoba a excentrika Mortdecaia. Autorovo kultovní dílo kombinuje cynický humor a zápletky jako vystřižené z té nejodvážnější parodie drsné školy.
nakladatelství Paseka

Carstev Dams, Michael Stolle:
Gestapo
Tajná státní policie, Die Geheime Staatspolizei – zkráceně Gestapo, byla nejobávanějším nástrojem politického teroru ve Třetí říši. Autoři ve své knize zkoumají deklarované cíle i skutečné fungování Gestapa od sklonku Výmarské republiky, přes zločiny nacismu v Německu i v okupované Evropě až po procesy s úředníky Gestapa po roce 1945.
nakladatelství Paseka

Lenka Koukolová-Pallotti:
Všechny chutě severní Indie
Vtipná a předsudků prostá vypravěčka nepředstavuje tuto část Indie jen z pohledu běžného turistu, podařilo se jí také neobvyklým způsobem proniknout do života běžných Indů v rodinách!
nakladatelství Mladá fronta

Radek Laudin:
Nejnámější pohádková místa křížem krázem po Česku
Náměty na třicet výletů po stopách nejnámějších filmů pro děti včetně fotografií, mapek a informací o zajímavých místech v okolí.
nakladatelství Fragment

Astrid Lindgrenová:
Zlodějíček Bubla
Bubla si v tramvaji vyhlédl hnedou aktovku, pevně přesvědčený, že je plná cenností – a zatím je tam pouhý blok se samými „klikyháčkouny“. Jak málo stačilo, a nikdy bychom nepoznali báječnou Pipi Dlouhou punčochu!
nakladatelství Albatros

Místní knihovna Zbraslav
U Malé řeky 3, Praha-Zbraslav
telefon: 257 111 802-5
e-mail: knihovna@zbraslav.cz

Kultura
Zbraslav

17. dubna
Ostrov splněných přání
Kašpárkovo mořské dobrodružství v marionetové pohádce
Divadlo J. Kašky od 15.00 hodin

17. dubna
Q-RATS
koncert kapely složené z profí muzikantů – bicí: M. Peroutka (Olympic), baskytara: Maca, klávesy: Robin Finesilver a jejich hostů Bar D.I.Y. Na hřišti (Pod Třešňovkou) od 20.00 hodin

22. dubna
Noc na Karlštejně
inscenace známého muzikálu v podání souboru ZKS
Divadlo J. Kašky od 19.30 hodin

24. dubna
Perníková chaloupka
marionetová pohádka pro nejmenší
Divadlo J. Kašky od 15.00 hodin

25. dubna
Koncert FRANGULA CHORUS
ženský komorní pěvecký sbor ze Zbraslavi
Společenský sál hotelu Barbara od 16.00 hodin

26. dubna
Koncert žáků ZUŠ
Obřadní síň Městského domu Zbraslav od 18.30 hodin

28. dubna
Z kronikářských zápisů
vybírání a čte František Kadleček
Knihovna Zbraslav od 17.00 hodin

6. května
Noc na Karštejně
inscenace známého muzikálu v podání souboru ZKS
Divadlo J. Kašky od 19.30 hodin

Informace, rezervace, vstupenky:
kulturní oddělení ÚMČ
Praha-Zbraslav
e-mail: kultura@zbraslav.cz
telefon: 257 111 801

Rodinné centrum
Pexeso, o.s.

21. dubna

Pochvala nebo trest – přednáška
Přijďte si poslechnout přednášku pedagožky Evy Kieralové, specialistky na problematiku efektivní výchovy. Dozvíte se, mimo jiné, jaké jsou tři základní složky výchovy dítěte a co se děje, když se některá z nich přeceňuje, i jak fungují mechanismy pochvaly a trestu. V případě zájmu bude po skončení přednášky možné vyložená témata probrat detailněji.

Vstupné 60 Kč, možnost hlídání za 40 Kč/dítě.

Od 16.00 do 17.00 hodin v prostorách Pexesa

30. dubna

Čarodějnice v Pexesu akce pro celou rodinu

Pojďte s námi oslavit starý pohanský svátek a zúčastnit se tradičních Čarodějnic trošku jinak. Slet všech čarodějních bytostí s košťaty a v kostýmech se bude konat v 15.30 na okruhu v Slunečním městě. Těšit se můžete na ježibabí průvod, spoustu tematických soutěží a malování na asfalt. Poté se odebereme do areálu Pexesa, kde bude rej pokračovat výrobou čarodějních lektvarů, malým kouzlením, grilováním vuřtů a přátelským posezením s douškem něčeho dobrého pro děti i rodiče. Okolo 18.00 hodin se rozloučíme a všichni odletíme na svých košťatech domů do svých postelí.
Vstupné 30 Kč za dítě.

Od 15.30 do 18.00 hodin, sraz na okruhu v Slunečním městě

2. května

Den matek

Milé maminky, ženy a všechny holky, co máte pocit, že by bylo alespoň jednou za rok moc fajn si udělat den jen pro sebe. Ušetříme Vám práci a v rámci oslavy našeho ženství a mateřství zorganizujeme takový vysněný den plný rukodělných, fitness či tanečních kurzů, přednášek a milých služeb či dárek. Stačí jen přijít a dopředu si v recepci Pexesa zarezervovat na vybraných kurzech místo. Vše je zdarma, hlídání dětí v době kurzů je samozřejmostí. Podrobný časový rozpis a obsah jednotlivých kurzů bude součástí samostatného plakátu. Akce je podpořena firmou NIKE. Od 17.00 do 19.00 hodin, v prostorách Pexesa

telefon: 721 518 248

Žabovřeská 1227, Praha-Zbraslav
více na www.pexeso.org

Recenze: Jak se vaří dějiny

Ríká se, že láska prochází žaludkem. V koprodukčním dokumentu košíckého rodáka Petra Kerekese prochází ale žaludkem vojáků válka. A do boje musí jít každý pěšák bez ohledu na stranu barikády rádně posílen. Na bitevní pole 20. století (počínaje 2. světovou válkou až po Čečensko) se totiž díváme očima vojenských kuchařů.

Skrze vzpomínky 106 lidí režisér nahlíží pod pokličku polním kuchařům ze šesti evropských armádních konfliktů. Vyprávění je postaveno na prolínání působivých vzpomínek pamětníků a archivních záběrů, vtipné momenty střídají mrazivé

záběry, labužnické recepty válečná vřava. Ať se ocitáme v Čečensku, na frontě ve Francii nebo v Československu, kuchtící jsou jakýmsi nutným předvojem válečné operace, při které, stejně jako při útoku na nepřítele, je třeba použít vyvážené množství ingrediencí a správnou strategii. Ozvláštňujícím mementem je i desatero receptů, které jsou rozepsány pro celý regiment hladových vojenských krků. Představte si, že byste pekli chléb pro 18 milionů Němců či kohouta na víně pro půlmilionu Francouzů. Často spolu na dálku za sporákem válčí obě strany konfliktu – například německý kuchař, který za druhé světové války pek pro německý Wehrmacht a jeho židovský kolega, který se po válce rozhodl zlikvidovat nacisty otrávenými pecny, nebo znesváření Srbové a Chorvati v Jugoslávii.

Jako určitá paralela ke krvavé řežbě se ve filmu objevují drastické záběry porážky hospodářských zvířat – citlivější povahy asi krátkodobě opustí chuť na vepřové a hovězí. Jídlo je, navzdory svému vnitřnímu účelu, jen jakýmsi talířem, na kterém Kerekes servíruje dojemné a neuvěřitelné lidské příběhy z bojiště.

Ačkoliv film Jak se vaří dějiny postrádá údernější zakončení a vzhledem k téměř devadesátiminutové stopáži by mu prospěl větší spád a přísnější dramaturgie, nabízí gastroválečný guláš kopy inteligentního humoru, sběračku životních mouder a špetku slaných slz. Guten Appetit, Bon appetit, Dobr tek!

Eliška Holubová



OK a KO Prahy 16

Ve středu 17. března proběhlo zkušební stavění mobilního hrazení podél ulice Výpadové (úsek od ulice Šárovo kolo po ulici Výpadové). Tato zkouška byla součástí předání mobilních opatření Správy služeb hl. m. Prahy, která zajišťuje jejich skladování, údržbu a výstavbu za povodně. Do konce června 2010 se plánuje také dobudování celého úseku u radotínské základní školy.

foto: Souček

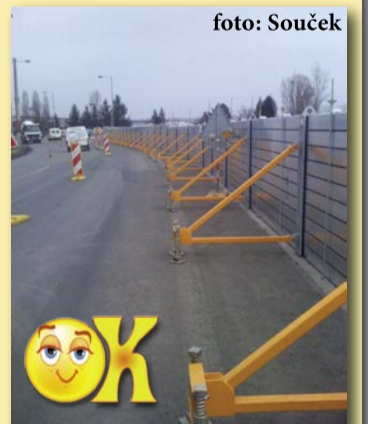


foto: Městská policie hl. m. Prahy



Už se mohly na nově upraveném břehu Berounky v Radotíně vesele zelenat - jenomže to by tudy 26. března nesmělo táhnout „stádečko“ vandalů, kvůli kterým se deset nových stromků musí vykopat a nahradit jinými.

Ví někdo, komu přesně tu zeleň vadila? Kdo poskytne informaci vedoucí k usvědčení pachatele, obdrží od radotínské radnice odměnu ve výši 5 000 Kč.

BEZ PŘEMÝŠLENÍ DO PŘEMÝŠLENÍ



Tip na výlet
Že si nepamatuje, kdy jsme byli naposledy na sever od Prahy? Nu, ačkoliv to zas až tak dávno není, protože jednotlivé oblasti s cíli výletů se snažíme, byť nepravidelně, střídát, přesto se dnes bez velkého přemýšlení do tamních končin zase podíváme.

Tudíž se od stanice metra trasy „C“ Kobylisy necháme během 20 minut přepravit autobusovou linkou č. 373 do zastávky Panenské Břežany - zámek, která je výchozím bodem výletu.

Panenské Břežany jsou připomínány v roce 1233. Dlouhou dobu byly majetkem řádu benediktinů u sv. Jiří na Pražském hradě. V Panenských Břežanech jsou dva zámky. Horní barokní



foto: Čornej

Panenské Břežany - Horní zámek

zámek, u něhož jsme vystoupili z autobusu, byl postaven v první polovině 18. století a v současné době je využíván jako domov seniorů. U zámku je novobarokní zahrada s trojlodní kaplí

sv. Anny ze 17. století, jež byla v letech 1705 - 1707 přestavěna podle plánů J. B. Santiniho. Dolní empírový zámek je spjat především s postavou říšského protektora R. Heydricha, který ho měl po svém předchůdci, von Neurathovi, v letech 1941 - 1942 za své sídlo a z něhož se dne 27.5.1942 vydal na svoji osudnou cestu. Do konce války jej obývala jeho vdova. K zámku se můžeme od autobusové zastávky vypravit vpravo ulicí Za Zámekem. Z jejího závěru se před Strmou ulicí stočíme vlevo z kopce dolů cestičkou, jež protíná serpentinou silnice. Z centra obce pak po Hlavní silnici vlevo dojdeme k zahradní bráně zámku vybudovaného po roce 1840 (0,8km). Stejnou cestou se případně vrátíme k Hornímu zámku. Síly vynaložené na oněch sem a tam 1,6km ale raději ušetříme, jelikož momentálně nepříliš udržovaný Dolní zámek i zahrada, do které je vsazen, jsou nepřístupné. Od Horního zámku, jenž mimochodem v průběhu 2. světové války zabral pro své účely

Klecanská, která bývá občas uzavřena závorou (1,7km). Po asfaltové cestě mezi poli otevřenou plání, z níž je vidět velké území Čech od Krušných hor až do Polabí, dorazíme ke druhé závoře na druhé straně cesty. Za závorou přeběhneme silnici a stále vpřed



foto: Čornej

Klecany - kostel Nanebevzetí Panny Marie

směřujeme k nové rodinné zástavbě.

Tam uhneme vpravo po silnici do Klecan, kde na větší křižovatce vyhledáme zelenou turistickou značku, jež nás doprovodí ke kostelu a zámku (2,9km). Klecany jsou zmiňovány k roku 1316, leč osídlení je zde doloženo již z doby bronzové. Na přelomu 20. a 21. století bylo archeologickým průzkumem zdokumentováno slovanské hradiště z 10. století a pravděpodobně tak byla potvrzena teorie, že na území dnešních Klecan ležel dávný přemyslovský Pravý Hradec, údajně založený roku 777. V roce 1507 byly Klecany povýšeny na městečko a v roce 1994 na město. Kostel Nanebevzetí Panny Marie ze 14. století byl v 19. století novorenesančně upraven. Zajímavostí je, že v něm působil v letech 1876 - 1884 kněz a spisovatel V. B. Třebízský a že

před 1. světovou válkou měl sedm zvonů. Zámek na místě středověké tvrze byl vybudován v 17. století. Jeho současná klasicistní podoba má tvar čtyřkřídlého objektu. Je soukromým majetkem. Mezi kostelem, zámek a farou je parčík. V něm je socha sv. Jana Nepomuckého z 18. století, poblíž kostela je u sloupu socha sv. Václava ze 17. století a nedaleko fary socha Ukřižovaného z roku 1894 od J. V. Myslbeka a s reliéfem V. B. Třebízského od J. Mařátky na podstavci.

Od rozcestníku u zámku se necháme vést zelenou značkou k odbočce, po níž dojdeme krajem Klecanského háje na Vyhliďku (1,4km). Určitým orientačním bodem je i sloup elektrického vysokého napětí vykukující nade stromy. Ze skalního ostrohu nad Vltavou je hezký rozhled na říční údolí, včetně pohledu přes Roztoky ku Pražskému hradu nebo plošinu bývalého Levého Hradce více po proudu na levém břehu řeky či ještě dál na kopec Řivnác s nálezy z pozdní doby kamenné. V Roztokách a na Levém Hradci jsme byli při vyčázkách v květnu 2004. Poté se na vyhlídce otočíme a za sloupem elektrického vedení budeme s modrobílým čtvercem naučného okruhu sestupovat vpravo do údolí s protékajícím potůčkem. Za kamenným můstkem klenoucím se nad potůčkem vystoupáme úzkou stezkou přímo vzhůru do protisvahy, přičemž necháme být v klidu přetnutou zelenou turistickou značkou a dojdeme k rodinným domkům. Mezi nimi nalezneme ulici Do Čertovky. Tou cupitáme vpravo, abychom za rodinnou zástavbou uzřeli ohrazené prostranství o rozloze zhruba 200 x

300 m. Ano, právě zde byly zřejmě odkryty pozůstatky onoho Pravého Hradce (0,9km). Odtud podél oplocení po modrobílém značení naučné stezky počneme opět klesat, tentokrát k řece Vltavě. Po břehu řeky svízně rázujeme jakousi promenádní cestou k mohutnému klecanskému hradlovému jezu se zdymadlem z roku 1897 a k přívozu v Klecánkách (0,7km).

U přívozu se posadíme na lavičku a lehce si odpočineme. Do posledního úseku výletu nastoupíme od rozcestníku žluté a červené značky. Půjdeme po žluté a když zdoláme asi kilometr dlouhé převýšení, klidnou chůzí pohodlně dospějeme do vsi Přemýšlení.

Přemýšlení podle nepodložené verze založil roku 726 kníže Přemysl. Jisté je, že v Přemýšlení je archeologicky prokázané osídlení od 10. století, že historicky je ves známa k roku 1351 a že v roce 1416 ve vsi stávala tvrz, která byla na přelomu 18. a 19. století přestavěna na zámček. Objekt, který



foto: Čornej

Klecany - zámek

jako zámek vůbec nevypadá, najdeme pod křížením žlutého a zeleného turistického značení. Od něho se také posuneme vpravo po silnici na autobusovou zastávku příměstských linek 371 a 374 (2km). Některým z autobusů dojedeme na metro v Kobylisích. Trasa není obtížná a měří celkem, včetně Horního zámku v Panenských Břežanech, asi 11,2 km.

Pavel Čornej

Malá Adélka si velmi přála sestřičku. Svěřila se mamince a ta jí odpověděla: „To se musíš také zeptat tatínka.“ „Ale mami,“ rychle odpovědělo děvčátko, „vždyť táta o tom přece vůbec... (viz tajenka)!“



Křížovka poskytl Vydavatelství Balzám

Pomůcka: rex, Tana, upasy,	Reklamní heslo	Pohovka	Chyba	Latinský „král“	Osobní zájmeno	Opovržlivé Odoini	Cukrářské výrobky	Účastník pranic	Naděšené	Název písmena řecké abecedy
Téměř										
Bědovat										
Polodrahokam					Krkavcovitý pták Dily					
Kelt				Patřící hmyzožravci Usta						Předslavený kláštera
Iniciály fotobalisty Panenky			Instinkty Hesla					Tázací zájmeno Ženské jméno		
1. DIL TAJENKY							Lepidlo Trupy			
	Zhoubná nemoc	Symetraly Zvedat se				Jezero v Etiopii Bodavý hmyz				
Odveta					2. DIL TAJENKY Listnatý strom					
Mušské jméno				Menší loď Havajec					Nizká zeď nad hlavní římsou	Asijský jelenovitý savec
SPZ okr. Rokycany			Pokladna Zpola						Iniciály malíře Kašpara Ticho	
	Jedovaté tropické stromy Smyčka							SPZ okr. Klatovy Stovky		
Závěs před jevištěm						Závazek Název písmena				
Cvičební technika										
Opuchlina					Radio-lokátor					

Znění tajenky křížovky z minulého čísla:

„seděl před vámi“

jméno.....tel. spojení.....
 adresa.....
 znění tajenky.....

SKI CENTRUM BIKE RADOTÍN

SPECIALIZOVANÁ CYKLOPRODEJNA

Dětská cyklistika
 Dámská cyklistika
 Testcentrum

Ski a Bike Centrum Radotín
 Topasová 1/885
 Praha 5 - Radotín
 tel: 257 912 495

e-shop na:
www.kola-radotin.cz

Výherci z minulého čísla:

1. Emil Sedlák
Živcová 902/8
Radotín
2. Marie Doubková
Nýřanská 1043
Radotín
3. Mirek Olišar
Ke Kamínce 1289
Zbraslav

V případě, že se chcete zúčastnit slosování o věcné ceny, zašlete nebo doneste vyluštěné znění tajenky vepsané do ústřížku pod křížovkou. Ústřížek odstříhnete a doručte na adresu redakce: V. Balého 23, 153 00 Praha - Radotín. Na obálku napište heslo KŘÍŽOVKA, kontaktní adresu nebo telefonní číslo. Do slosování budou zařazeni pouze úspěšní luštitelé tajenky. Výherci si svoji výhru mohou převzít na adrese redakce. Ústřížky s vyluštěným textem budou zařazeny do slosování, pokud dojdou do redakce nejpozději do 4.5.2010.

Uklorádce
 aneb jak na kolo

Výbava na první jarní kilometry

Poté, co jsme se v minulém díle seriálu věnovali přípravě kola, si nyní řekneme, co by na první jarní vyjížďce určitě nemělo chybět na vašem kole a ve vašem batohu. Také vám poradíme, jak se na jarní vyjížďku co nejlépe obléci.

Na co nezapomenout

Vždy je nutné s sebou mít alespoň základní vybavení, s nímž dokážete zvládnout nečekané situace a dojet tak do cíle. Do malé brašny pod sedlo nebo do rámu bez problémů dáte náhradní duši, lepení či samolepicí záplaty, montpáky pro snadnější výměnu duše a malé základní nářadí. Nutností je také pumpička či speciální bombičky s ventilkem, naplněné CO₂, se kterými nafouknete opravené kolo za pár vteřin. I když nepatříte mezi zručné mechaniky, je dobré tento základní servisní balíček vozit vždy s sebou. Bez tohoto vybavení by vám projíždějící cyklisté jen těžko mohli v případě potřeby pomoci.

Doplnění energie

Na delší vyjížďce, kde není dostatek „občerstvovací“ stanic, se může hodit Müsli tyčinka, banán, nebo speciální energetická tyčinka, obsahující jak jednoduché cukry, které tělu rychle dodají ztracenou energii pro další jízdu, tak i složitější sacharidy, které se do těla vstřebávají postupně. Možností je mnoho, řiďte se zkušenostmi s vlastní výkonností.

Batoh s pitným vakem

Nejlépeším způsobem, jak s sebou na kole pohodlně vézt veškeré potřebné vybavení, je pořídit si cyklistický batoh, ideálně v kombinaci s pitným vakem. Cyklistické batohy mají velmi dobře odvětraná záda a popruhy, aby se pod nimi cyklista při jízdě minimálně potil. Díky vodnímu rezervoáru, prakticky zabudovanému do batohu, budete moci během vyjížďky kdykoliv pohodlně doplňovat tolik potřebné tekutiny.

Jak se obléci

Návleky na ruce a nohy
 Komfortní doplněk, který je ideální v „časném“ jarním období, kdy venku není ještě úplné teplo. Návleky se dají pohodlně kombinovat s krátkým cyklistickým dresem

a kalhotami. V nabídce jsou návleky na ruce nebo nohy, existují ale také krátké návleky, určené pouze na kolena. Výhodou je jejich skladnost a možnost rychlého sundání nebo nandání během vyjížďky, což nám umožňuje lépe reagovat na změnu teploty během dne.

Dlouhé dresy a kalhoty

Pro cyklisty, kteří neradi používají návleky, přicházejí v relativně chladnějším jarním počasí na řadu dresy a kalhoty s dlouhým rukávem. Toto oblečení má drobnou nevýhodu v tom, že ho během vyjížďky nemůžeme v reakci na teplotu okolí jednoduše sundat a nandat tak, jako třeba návleky. Kalhoty s dlouhými nebo třičtvrtěními nohavicemi a dresy s dlouhým rukávem se také vyrábějí s různým stupněm zateplení.

Větrovky a vesty

Stejně jako vesty, mají i větrovky za úkol chránit cyklistu proti chladnému větru. V závislosti na použitém materiálu jsou některé vyšší modely těchto bund schopny krátkodobě odolat i mírnému dešti. Někdy mají bundy také odepínací rukávy a tím z nich lze rychle vytvořit vestu. Výhodou skladných modelů větrovek a vest je, že je snadno zabalíte do kapsy dresu, nebo pokud vozíte batoh, tak právě do něj.

Rukavice

Pro jízdu na kole v jarním počasí je téměř nutností použití dlouhoprstých rukavic. Na jaře stačí pouze lehké a velmi dobře odvětrané rukavice s dlouhými prsty, které někteří cyklisté z důvodu vyšší ochrany vozi dokonce celoročně.

Šátek pod přilbu

Při vyjížďkách v jarním proměnlivém větrném počasí velmi oceníte busový šátek, který můžete použít v mnoha variacích – jako šátek pod přilbu, zateplení na krk... Ochrání dostatečně a nošení je příjemné. Další možností je speciální slabá čepice.

Dan Hájek

Ski a Bike Centrum Radotín

Více informací a široký výběr jarního a letního cyklistického oblečení naleznete na stránkách Ski a Bike Centra Radotín: eshop.kola-radotin.cz

Základní skupiny Memoriálu Aleše Hřebeského vylosovány Rekordní účast týmu slibuje napínavou podívanou

Dvacet týmů přihlášených na letošní 17. ročník boxlakovského Memoriálu Aleše Hřebeského zná své soupeře v základních skupinách turnaje. Rozhodlo o nich večerní losování poslední březnový den.

Týmy byly nasazeny do čtyř výkonnostních košů podle umístění v minulých ročních turnajích a předpokládané kvality.

Protože jedním z cílů turnaje je umožnit českým týmům kontakt se soupeři ze zahraničí, bylo stanoveno pravidlo, že ve skupině mohou být nejvýše dva české týmy. Složení skupin pak stanovili Roman Pokorný, prezident České lakrosové unie, Miroslav Knotek, starosta TJ Sokol Radotín, Pavel Sedlák, prezident Českého svazu mužského lakrosu a zároveň zástupce generálního partnera turnaje, firmy S&S vzduchotechnika, a Karel Hanzlík, starosta Městské části Praha 16, která je společně s Magistrátem hlavního města Prahy partnerem turnaje. Právě Karel Hanzlík měl ve svých rukou nasazení týmů z prvního výkonnostního koše, tedy nejočekávanější část losování. Jako první vytáhl z osudí z pěti elitních týmů domácí LC Custodes a zařadil jej tak do skupiny A k americkému LC United, německé reprezentaci a týmu Turku Titans. Američané budou určitě těžkým soupeřem, na Němce, ačkoliv jde o zárodek reprezentace, by domácí měli stačit stejně jako na Finy, i když v jejich kádru bude několik hráčů ze zámoří. Naopak jako poslední zůstal u osudí tým SK Lacrosse Jižní Město, který tak bude hrát v silném týmu Irokézů, irskými Ricky O'Reilly's Riggers a Bats Bratislava. O složení týmu Irokézů zatím nejsou podrobné informace, vzhledem k jejich všeobecné



foto: Lukáš Neužil

Papírově nejsilnější týmy vylosoval do skupin z osudí radotínský starosta Karel Hanzlík

Ajax Pickering Rock obsadil třetí místo. LC Pardubice a tým Rakouska by pro malešické neměli představovat vážnější překážku. Do čtvrtfinále turnaje postupují vítězové skupin a další tři nejlepší týmy podle počtu bodů a skóre. Další osm týmů podle bodů a skóre bude hrát vyřazovacím způsobem o 9.-16. místo

Skupina A: LCC Radotín (CZE), LC United (USA), Team Germany (GER), Turku Titans (FIN)

Skupina B: Megamen Boston (USA), TLitzen Nova Scotia Privateers(CAN), LC Slavia Praha (CZE), LC Old Dogs Plzeň (CZE)

Skupina C: Love You to Death (CAN), TJ Malešice (CZE), LC Pardubice (CZE), Team Austria (AUT)

Skupina D: Green Gaels (CAN), London Knights (ENG), Bratislava Tricksters LT (SVK), Open Team

Skupina E: SK Lacrosse Jižní Město (CZE), Iroquois Lacrosse (IRO), Ricky O'Reilly's Riggers (IRL), Bats Bratislava (SVK)

a zbylé čtyři týmy o 17. - 20. místo. „Bude to velmi zajímavé,“ těší se na turnaj jeho ředitel Jan Barák, „nejnevýzpytatelnější je určitě skupina E, u ostatních se rýsuje dvojice silnějších a slabších týmů. Jelikož k postupu do čtvrtfinále je potřeba skupinu vyhrát nebo mít dobré skóre, rozhoduje každý gól a čekají nás určité lité boje.“ „Los nám vyhovuje,“ hodnotil soupeře hlavní trenér kanadského týmu TLitzen Nova Scotia Privateers Rod Humphreys, „a na zápas proti Megamenům se moc těším.“ Privateers (výraz označující severoamerické korzáry a odkazující na historii Nového Skotska) přijíždějí na turnaj potřetí, v minulých letech hráli jako Adanac Warriors a s Megameny se potkali už před dvěma lety. Hlavní trenér domácích Custodes Patrik Procházka je s losem spokojený: „Podle zařazení týmů do jednotlivých košů bylo jasné, že narazíme na jednoho až dva kvalitní soupeře. Jsme spokojeni, protože soupeři LC United a Team Germany jsou zárukou minimálně dvou zajímavých utkání ve skupině.“

Memoriál Aleše Hřebeského začíná ve čtvrtek 22. dubna a finále je na programu v neděli 25. dubna. Hraje se na stadionu LCC Sokol Radotín. Dva zápasy se v rámci propagace lakrosu uskuteční i v bojevecké hokejbalové hale v Plzni ve čtvrtek 22. dubna večer.

Ondřej Mika

Vybrané zápasy budou k vidění živě na www.sport.cz. Informace o turnaji najdete na www.lcc-radotin.cz.

Radotínská studentka tváří golfové akademie

Největší talent českého golfu, patnáctiletá Klára Spilková, byla představena jako tvář Golfové akademie Alexe Čejky. Akademie je v provozu od června 2008 v Prague City Golf Clubu na Zbraslavi.

V září letošního roku se Spilková stane studentkou Gymnázia Oty Pavla v Radotíně.

„Klára toto rozhodnutí přinese bezesporu efektivní spojení studia a golfové přípravy,“ říká otec české golfistky Petr Spilka. Už teď má ale za sebou mnoho úspěchů. Mezi ty nejvýraznější patří titul domácí šampionky, stala se i domácí Golfistkou loňského roku v kategoriích žen, juniorek, dorostenek i kadetek a mistrní Evropy v kategorii dívek do šestnácti let.

Golfová akademie Alexe Čejky chce komplexně vzdělávat českou golfovou mládež. Právě spolupráce s radotínským gymnáziem a Základní školou v Lipcích je pro její činnost rozhodující. Obě školy totiž leží v blízkosti golfového hřiště. Soustavná práce s golfovými nadějami by mohla přinést ovoce v podobě úspěšné reprezentace národních barev na mezinárodním poli. Tento

cíl nabývá na důležitosti zejména s ohledem na možnost zařazení golfu do programu letních olympijských her. Nepřehlédnutelné jsou vysoké ambice, nadšení a odhodlání pro věc Tomáše Slavička, ředitele akademie. Je schopen ve Vás vyvolat pocit, že se golf prostě musíte naučit. Když jsme s ním dělali

foto: Karel Hanzlík



Sympatická Klára Spilková s golfistou Alexejem Čejkou (vlevo) při slavnostním otevření lipeneckého resortu.

před několika lety rozhovor, byla akademie ještě v plenkách. A teď? K poslednímu dni v roce 2009 zde golf „studovalo“ 80 dětí, Slaviček předpokládá, že letos jich bude již 150. Za pět let zde má vzniknout internátní golfová škola.

www.praguecitygolf.cz

Závod automobilů do vrchu se

Pořadatel třetího ročníku Českého amatérského mistrovství závodů automobilů do vrchu ze Zbraslavi na Točnou přivede v sobotu 17. dubna pestré startovní pole do míst, která jsou kolébkou automobilového klání v naší zemi.

Trať sice není totožná s historickou, místo k Jilovišti nyní auta míří na Točnou. Akce si v předešlých letech získala velkou oblibu mezi jezdci i diváky. Tisk obvyklé Točné a Zbraslavi většinou aspoň jeden víkend v roce „blázný s pomalovanými auty“ tolerují a odpustí jim komplikace spojené s uzavřením místních komunikací. Po celou dobu konání soutěže je pak k dispozici značená objízdná trasa.

Klání na Zbraslavi bude druhým podnikem letošní sezóny. Tu zahájilo amatérské mistrovství dvouzávodem na mosteckém autodromu. Podle zkušenosti z minulých dvou ročníků půjde určitě o napínavou podívanou, už jen z toho důvodu, že se hlásí vždy přes 130 jezdců, což je limitní počet, který odpovídá propustnosti tratě. Diváci mohou vidět současné závodní vozy rozdělené do kategorií sériové a závodní. V jednotlivých kategoriích startují vozy podle objemu motoru, přičemž nižší objemové kategorie mají různorodé startovní pole. V obou nejsilnějších třídách tradičně bojují o nejvyšší příčky značky Subaru a Mitsubishi. Jejich soubor koření značky Chevrolet Corvette, BMW a další.

Divácky velmi oblíbená je kategorie historických aut, která v tomto seri-

álu prodělává velký rozmach. Na startu uvidíme samozřejmě snad všechny možné varianty závodních škodovek minulosti, vedle nich bojují značky BMW, Lancia, Toyota, Mini Cooper, Ford, Renault Alpine. Z Modřan to má na start kousek vrchařská legenda Miroslav Adámek s NSU.

Pořadatelé věnují velkou pozornost bezpečnosti. Prosí proto diváky, aby bezvýhradně respektovali místa se zakázaným

foto: Kateřina Opálecká



Rychlá kola závodního Subaru

vstupem a na diváckých místech se chovali ukázněně.

Podrobné informace o přípravách, sobotní akci a bohaté zpravodajství o celém Českém amatérském mistrovství závodů automobilů do vrchu lze najít na webových stránkách www.edda.cz/msrcdovrchu.

Pořadatelé i jezdci zvou všechny disciplinované a rozumné diváky na napínavou sportovní podívanou. O sobotním dopoledni jsou na programu tréninky, první ze dvou jízd začíná po obědě ve 13 hodin. Všichni jste tedy srdečně zváni na jednu z mála automobilových sportovních událostí na území hlavního města.

Ed Patera a -jahe-

Zumba je moderní, zumba je coooool

Ve svém okolí jsem si udělala malou anketu. Dotázané jsem požádala, aby mi řekli, co se skrývá pod názvem „zumba“. Co mi odpověděli? Hádali takové věci jako ostrov, středověký nástroj, ale také břišní tanec nebo tanec domorodců... Nad některými návrhy se člověk ani nestačil divit. Ale ty dva poslední tipy mají k pravdě docela blízko. Docela.

Zumba je v poslední době velmi populární, je to směs latinsko - amerických



foto: www.zumbafitness.cz

Pestré rytmy a nadšení. To je Zumba.

tanců s prvky aerobiku. Je vhodná pro každého bez rozdílu věku, pohlaví i taneční úrovně. Myšlenka, na které zumba stojí, se zrodila v roce 1999 v Kolumbii, a to velkou náhodou. Instruktor aerobiku Beto Perez si na svoji hodinu zapomněl vzít cédečko, a tak cvičil jen to, co měl v autě. To ale byla

hudba v rytmu merengue, salsy, cumbie... Hodina měla neuvěřitelný ohlas, lidé byli nadšení a nechtěli už cvičit na nic jiného. Pak už nechybělo mnoho a v roce 2002 se Perez spojil s dvěma americkými podnikateli a vytvořili obchodní značku Zumba. Tento nový cvičební styl se pak začal šířit po celých Spojených státech amerických a odtud dál.

„Zumba je pestrá, je populární hlavně pro ty úžasné rytmy. Za jednu hodinu s lidmi zvládnou až dvanáct choreografií různých tanců, jako merengue, salsa, cumbia, cha-cha, reggaeton, belly dance, flamenco, quebradita, calypso a další,“ uvádí instruktorka Vendula Kořínková. Ona sama získala certifikát k výuce zumbly. Školila se v roce 2008 až v Berlíně pod vedením španělské instruktorky.

To, že je zumba opravdu populární, se potvrdilo v sobotu 13. března. Na tříhodinovou akci plnou tance a zábavy zpestřenou losováním o ceny dorazilo do radotínského sportovní haly 150 lidí. Konal se zde v pořadí třetí „Zumbaton“ organizovaný „Zumba team Czech“, který založily tři nadšené lektorky. Ty zde samozřejmě nemohly chybět.

První dva zumbatony proběhly na Zli-

číně. A proč padl tentokrát los zrovna na Radotín? „Musely jsme vždy hodně zájemkyň z kapacitních důvodů odmítnat. Rozhodly jsme se to udělat po americku ve velkém stylu, aby se dostalo na všechny,“ říká Kořínková a pokračuje, „Radotín jsme si vybraly z několika



foto: www.zumbafitness.cz

Instruktor v čele s Vendulou Kořínkovou (první zleva) v akci

důvodů. V první řadě proto, že je to úžasná hala, pro naše potřeby zcela ideální, a navíc manažer haly, Pavel Prachař, byl velmi vstřícný, milý a vyhověl všem našim požadavkům. Za to mu patří velký dík,“ dodává Kořínková.

„jahe-
Příští zumbaton se chystá na září 2010. Více informací hledejte na www.zumbafitness.cz.

Odchovanci herny Patium zářili na mistrovství republiky

Dosud nejlepších výsledků v historii mistrovství ČR juniorů dosáhli letos bez ohledu na věkovou kategorii junioři. Ti s bowlingem začínali na zbraslavské herně PATIUM.

V nejmladší kategorii do devíti let se stal celostátním mistrem Patrik Pechar, ve skupině do 15 let skončila mezi dívkami druhá Dominika Křenková, ve stejné kategorii chlapců pak byl druhý Jaroslav Daněk. Mezi dívkami do osmnácti let získala svůj druhý mistrovský titul Veronika Nováková, která ale již v současné době hraje za Bowland Olomouc. Dva tituly mistra ČR má i Dominika Křenková, k zisku třetího chyběl letos jen pověstný kousek, jímž by se v dosavadní historii bowlingu v naší republice mohl poprvé někdo pyšnit

třemi palmami celostátního mistra.

Junioři z regionu Praha 16 a okolí hrající pod hlavičkou oddílu BC Rabbits Praha ovládli letos prakticky rozdílem třídy také regionální mistrovství Prahy, kde získali pět z osmi možných titulů, z toho jedné kategorie (dívký do 9 let) se neúčastnili. V pořadí druhý titul mezi chlapci do 9 let získal Patrik Pechar, skupinu do 12 let pak vyhrál Michal Janovský a v téže třídě byla třetí Johana Bártová. Svůj čtvrtý titul v Praze získala v kategorii do 15 let Dominika Křenková, na třetím místě skončila Tereza Plecháčková. Dívky z BC Rabbits Praha obsadily i následně čtvrté a sedmé místo. Stejně tak v kategorii chlapců do 15 let se stal podruhé mistrem Prahy Jaroslav

Daněk, třetí příčku obsadil Stanislav Kočár a na čtvrtém místě skončil Jan Srb. Konečně v kategorii do 18 let se stala mistrní Prahy Nikola Marvalová před druhou Barborou Hájkovou, druhé místo za Janem Mackem obsadil Josef Kašpar, který sice za BC Rabbits nehraje, ale s jeho juniory trénuje.

Díky výborným výsledkům se již druhým rokem prosadily do české reprezentace Veronika Nováková a Nikola Marvanová. Veronika dokonce loni reprezentovala Českou republiku i mezi dospělými. I to je důkaz stále stoupající úrovně českého juniorského bowlingu, na jehož počátku stála pouhá čtyři bowlingová centra po celé ČR, z nichž jedno bylo právě na Zbraslavi.

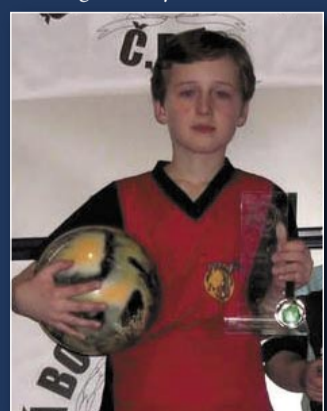
Petr Havel

Anketa o titul Sportovec měsíce Prahy 16

Vítězem ankety o Sportovce Prahy 16 za měsíc březen 2010 se stal Patrik Pechar

Nadějný bowlingový hráč týmu BC Rabbits Praha ze zbraslavského Patia Patrik Pechar se stal mistrem ČR v kategorii do 9 let a stejnou kategorií vyhrál i v regionálním mistrovství Prahy. Úspěchy Patrika a jeho spoluhráčů dokumentují velmi dobrou práci s mládeží zbraslavského bowlingového týmu Rabbits.

Jestliže máte tip, že někdo úspěšně reprezentoval Prahu 16, zašlete návrh na udělení titulu Sportovec měsíce Prahy 16 na emailovou adresu novin@p16.mepnet.cz. Přihláška do soutěže o udělení titulu musí obsahovat celé jméno navrženého sportovce, ročník narození, sportovní disciplínu, v níž bylo výjimečného výkonu dosaženo, včetně přesného data (den a měsíc) a v rámci jaké soutěže bylo výkonu dosaženo. Důležitá je i informace, z jaké městské části dotyčný je, nebo koho reprezentoval. Rovněž prosíme o poskytnutí tel. kontaktu jak na navrhovatele, tak i na navrženého sportovce pro zjištění případného souhlasu k medializaci výkonu v Novinách Prahy 16. Podněty zasílejte v termínu do 4. května 2010. Ze zaslanych tipů bude do užšího rozhodování zařazen sportovec jednak na základě dosloho množství návrhů s jeho jménem a také na základě mimořádnosti výkonu v daném sportu a věkové kategorii. Vítěz obdrží čestnou listinu se jmenováním sportovce měsíce a věcnou cenu. Těšíme se na Vaše podněty.



Vily Chuchle

V minulém roce proběhla změna vlastníka pozemků v lokalitě Na Hvězdárně. Společnost FINEP Chuchle a.s. prodala část svých pozemků společnosti Vily Chuchle a.s., která pověřila komplexním rozvojem území společnost Reflecta Development a.s. Původní plány Finepu na stavbu bytového areálu

se výrazně změnily a hlavním cílem projektu s názvem Vily Chuchle je opět navázat na původní výstavbu, kterou v okolí tvoří rodinné domy a zachovat tak původní krajinný ráz. Připravovaný projekt zahrnuje výstavbu 108 rodinných vil, které budou realizovány v 5 etapách, průměrně po 20 domech. Výstavba bude rozložena do doby cca 5 let, s přihlédnutím na minimalizaci negativních dopadů na okolní zástavbu.

Nově plánovaná výstavba rodinných vil o maximálně dvou nadzemních podlažích nahradí původně připravovanou výstavbu až pětipodlažních obytných domů. Tato zásadní koncepční změna zohledňuje přání pana starosty Fresla hlavně proto, že se významně promítne ve snížení počtu nových obyvatel a redukcii dopravního zatížení této lokality.

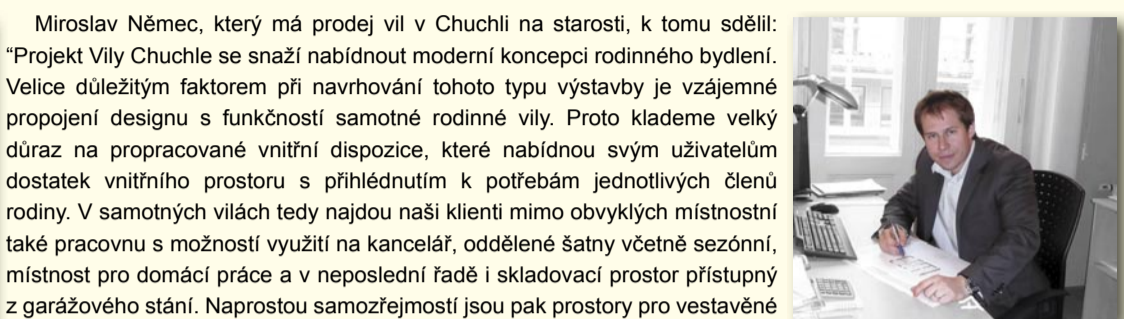
Bydlení nad Chuchlí – pravé místo pro vaši rodinu Celý projekt nabídne čtyři základní typové vily, které budou navzájem architektonicky sladěny. Bude se jednat o tři typy solitérních vil a jeden typ dvojdomů. Vily nabídnou svým novým majitelům užžitnou plochu od 160m² do 300m². Samozřejmostí budou garážová stání až pro dva automobily a venkovní stání na pozemku.rodiny.“



Nové obchodní prostory Pro takto rozsáhlé území musí také vzniknout i optimální obchodní zázemí. Tento projekt proto počítá s výstavbou maloobchodního objektu, který bude umístěn ve spodní části projektu navazující na výstavbu FINEPu. Jeho hlavním cílem bude nabídnout jak místním, tak i novým obyvatelům možnost využití nabízených služeb. Samotná budova, která navazuje na budoucí autobusovou zastávku, je koncipována jako plně bezbariérová a nabídne místním obyvatelům možnost posezení v zeleném vnitrobloku s lavičkami a hracími prvky pro děti. V současné době vybíráme z několika zájemců vhodného provozovatele restaurace a kavárny, které budou dominantním prvkem celého objektu. Také je zde počítáno s prostorem pro prodej potravin, kanceláře nebo ordinace a další doplňkové služby. Obsazenost těchto prostor bude však záležet hlavně na místních podnikatelích, kteří budou chtít zvýšit standard nabízených služeb v městské části Praha Velká Chuchle a pomoci tak zmodernizovat občanskou vybavenost této lokality. Po jednání se starostou Velké Chuchle panem Freslem bude v budově zřízen prostor vyhrazený pro účely městské části.

Předpokládané využití:

Restaurace kavárna, cukrárna	150 – 200 m ²
Potraviny – formát Žabka	100 m ²
Kanceláře	200 m ²
Služby/kadeřník, kosmetika, lékař	150 m ² / 3 x 50 m ² /
Prostor pro potřeby městské části Praha - Chuchle	150 m ²



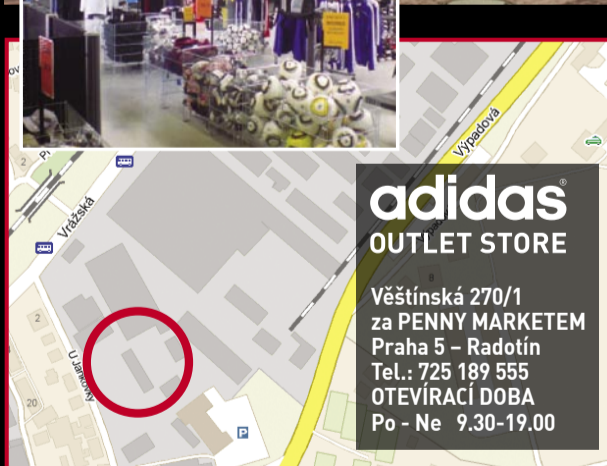
Miroslav Němec
REFLECTA Development a.s.
miroslav.nemec@reflecta.cz
mob: 725775717

Miroslav Němec, který má prodej vil v Chuchlí na starosti, k tomu sdělil: "Projekt Vily Chuchle se snaží nabídnout moderní koncepci rodinného bydlení. Velice důležitým faktorem při navrhování tohoto typu výstavby je vzájemné propojení designu s funkcí samotné rodinné vily. Proto klademe velký důraz na propracované vnitřní dispozice, které nabídnou svým uživatelům dostatek vnitřního prostoru s přihlédnutím k potřebám jednotlivých členů rodiny. V samotných vilách tedy najdou naši klienti mimo obvyklých místností také pracovnu s možností využití na kancelář, oddělené šatny včetně sezónní, místnost pro domácí práce a v neposlední řadě i skladovací prostor přístupný z garážového stání. Naprostou samozřejmostí jsou pak prostory pro vestavěné skříně a dostatek koupelen pro všechny členy rodiny. Architektonická koncepce pracuje s využitím přírodního svahu a tvoří tak vnitřní uspořádání do půlpater. Tento způsob návrhu nám umožňuje zmenšení objemů vil při zachování dvou nadzemních podlaží. Jednotlivé vily si tak nebudou bránit ve výhledu a nabídnou svým majitelům více soukromí. Klientům tedy chceme nabídnout ucelený koncept rodinného bydlení, které bude reflektovat nejenom jejich aktuální potřeby, ale nabídne i variabilitu v čase, to znamená, že umožní vnitřnímu prostoru domu měnit se zároveň s tím, jak rostou a stárnou příslušníci.



Koncepce území Velice důležitými prvky při vytváření kvalitního bydlení jsou nejen ucelená koncepce území a zvládnutá architektura samotných domů, ale i propracovaný koncept zeleně, a to jak veřejné, tak i soukromé. Proto již nyní s architekty plánujeme umístění cca 100 vzrostlých stromů na budoucí zahrady domů a příjezdové komunikace (výška cca 8m). Samotná výsadba bude zahájena společně s výstavbou I. etapy projektu a bude zahrnovat celé území. Tímto obráceným postupem, kdy nejprve zahájíme výsadbu stromů a pak následně budeme stavět jednotlivé domy, chceme docílit rychlejšího splynutí projektu s okolní zástavbou.

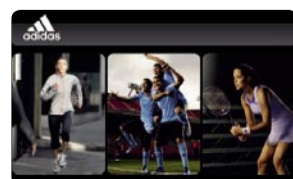
Nedílnou součástí projektu bude dokončení komunikace „Na Hvězdárně“, kterou společně se starostou Chuchle panem Freslem podporujeme. Po dokončení komunikace je zde plánována pravidelná autobusová linka, která bude navazovat na vlakové spojení. Proto již nyní jednáme s magistrátem HMP a Dopravním podnikem o jejím zavedení.



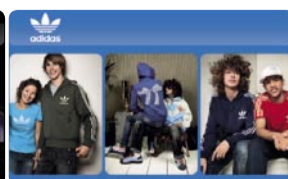
www.obchod-adidas.cz

online dostupnost zboží na prodejních a skladech v ČR,
50 000 ks produktů ihned skladem Infolinka 725 888 008

EUROSTORES
Autorizovaný adidas-eshop



PICK-UP IN STORE
objednávejte si a vyzvedněte
na jedné z našich poboček



TEAM SPORT nadstandardní
podmínky pro kluby

adidas® OUTLET STORE

Otevřeno
pondělí - neděle
od 9.30 do 19.00 hod.

1200 m² plochy