

Ulice pana továrníka

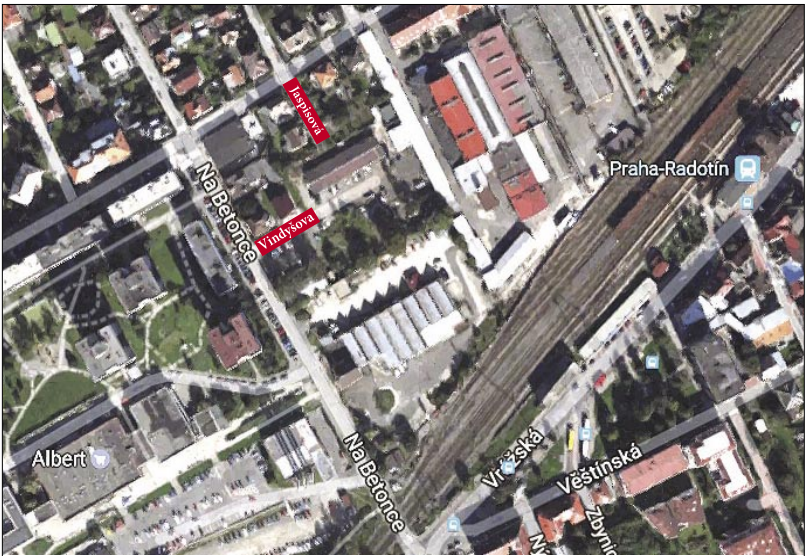
Dokončení z titulní strany

místo, ale velice rychle se vypracoval na mistra – a jakmile si dost našetřil, začal pracovat samostatně – v dílně na Smíchově. Dokázal najít odvětví, které se po technologické stránce právě výrazně rozvíjelo – pohostinství. Podle reklamy nabízela jeho „První a největší továrna na pivovarské stroje a veškeré přístroje pro živnosti hostinské“ založená roku 1876 stáček stroje (pípy), lahvovací stroje, zátkačky, vymývačky... Ovšem už když se roku 1868 stal na první valné hromadě jednoty Sokol Smíchovský členem výboru jednoty, byl titulován coby továrník. Tady také objevil další slibné obdyšitě strojnických výrobků – tělovýchovu. V roce 1884 byl jako zakladatel a dlouholetý činov-

až k nestvůrnosti bylo blízko! Jsou to zejména firmy Josefa Vindyše (spolupracovník Petr Hájek) a J. Bartla (spolupracovník Ant. Kroupa) na Smíchově, jichž výrobky vzbuzují zasloužený podiv a pochvalu. Jos. Vindyš má ovšem za sebou již Vystavu jubilejní slavné paměti, v které poprvé vystoupil a zvítězil – 12 úplných tělocvičen sokolských i školních, jež ve krátké době tři let zařídil, nečítaje množství náradí jednotlivě vyrobeného, jest toho jasným dokladem.“

Kvůli prostorovým nárokům rozrůstající se výroby zakoupil Josef Vinyš pozemky u dráhy v Radotíně, zde od roku 1910 jeho továrna s vlastní slévárnou vyráběla právě tělocvičné náradí, které Vindyš exportoval po Evropě i do USA. O rok později založil filiálky ve Vilniusu a v Petrohradě.

Po smrti tohoto selfmademana převzal továrnu jeho syn ing. Otakar Vindyš, vynikající sportovec, člen hokejového mužstva, které vyhrálo mis-



ník smíchovského Sokola vyzván, aby pro jednotu zhotovil náradí. Vybavoval venkovní i vnitřní tělocvičny po celých Čechách – je velmi pravděpodobné, že většina našich čtenářů někdy cvičila na Vindyšových kruzích, bradlech, bednách, koních či žiněnkách. Slova pana továrníka, že jeho zboží je proto tak drahé, neb je prvotřídní kvality, prověřil čas mnohonásobně.

Ve sborníku Národopisné výstavy Československé se můžeme dočíst, „že může Sokolstvo, ale ještě více průmysl český býti hrđým na dokonalost domácí práce v oboru tomtó, jež beze chlouby vyrovná se i nejproslavenějším výrobkům zahraničním. Jaký to pokrok od let šedesátých, kdy náradí tělocvičné leckdy

trovství Evropy v r. 1911... a mizerný obchodník. Traduje se, že pro velkou lásku ke sportu zanedbával svoji továrnu víc, než bylo zdrávo a přivedl ji tak ke krachu. Pravdou je, že na většině míst už prostě zboží z „Vindyšovky“ bylo. A mělo tam zůstat ještě hodně dlouho. A najít nová obdyšitě pro tak rozsáhlé výrobní provozy, to chtělo obchodnický nos zakladatele, který tu už nebyl.

Jeho důkladné tělocvičné náradí postupně mizí v propadlišti času, jeho ulice Radotína ale zůstane.

Kateřina Drmlová

O Vindyšově továrně se dočtete také v Objektivu času na straně 3

Z vysílačky Městské policie Prahy 16

Nezletilí podnapilí

Autohlídka Městské policie hl. m. Prahy prověřovala 10. května v 16.55 hod. telefonické oznámení, že se v ulici Sidliště nachází skupinka dětí, které jsou pod vlivem alkoholu. Autohlídka se po příjezdu na místo spojila s oznamovatelem, který uvedl, že v blízkosti kolejí zhlédl dvě děti, které byly evidentně pod vlivem alkoholu a nebyly schopny samostatné chůze. Strážníci na místě zjistili, že se jedná o dvě děti, které nebyly schopny souvislé komunikace. Na opakovaný dotaz, zda požily nějakou návykovou látku, oba chlapci shodně sdělili, že vypili lahév Hanácké vodky neznámého objemu. Jeden z nich uvedl, že lahév odcizil v místě svého bydliště. U obou byla provedena orientační dechová zkouška na přítomnost alkoholu v dechu s pozitivním výsledkem 0,79 promile (věk 14 let) a 1,50 promile (věk 13 let). Z uvedených důvodů, neboť hrozilo nebezpečí z prodlení – ohrožení života či zdraví nezletilých osob, byla na místo přivolána Zdravotnická záchranná služba hl. m. Prahy. Lékař nezletilým na místě poskytl první pomoc. Protože se u jednoho z chlapců jednalo o silnou otravu, byl převezen do Fakultní nemocnice v Motole (dětské oddělení). V době provádění šetření byly zjištěny telefonické kontakty na matky obou chlapců, které byly vyrozuměny, aby se dostavily na místo. Vzhledem ke všem uvedeným skutečnostem byla na místo přivolána hlídka Policie ČR – OHS Smíchov, která si celou záležitost převzala k přijetí dalších opatření. Druhý z chlapců byl poté na místě předán své matce do další péče. Strážníci následně celou záležitost řádně zadokumentovali a předali na Místní oddělení Policie ČR v Radotíně.

Usnul u kolejí

Při běžné hlídkové činnosti v ulici Na Betonce zpozorovala 18. května ve 21.35 hod. autohlídka Městské policie hl. m. Prahy osobu ležící na trávníku poblíž železničního přejezdu, cca dva metry od kolejí. Strážníci k ní neprodleně přistoupili a snažili se zjistit skutečný stav věci. S mužem se podařilo navázat kontakt a z následné komunikace vyplynulo, že zde usnul z důvodu předchozí nadměrné konzumace alkoholu. Lékařské ošetření odmítl s tím, že se cítí naprosto zdravý a nic mu není. Strážníci poté muže vyzvali k prokázání totožnosti, což okamžitě učinil a předložil svůj občanský průkaz. Při provedené lustraci na místě bylo zjištěno, že se muž nachází v celostátním pátrání. Přivolána hlídka z Místního oddělení Policie ČR Radotín si muže převzala. Během řešení celé věci nedošlo k žádné újmě na zdraví či ke škodě na majetku. Donucovací prostředky použity nebyly.

David Janda

Nejčastější dotazy

Musím ohlašovat nějaké změny na živnostenském úřadě?

Prvního srpna tomu bude 7 let, co nastala účinnost novely živnostenského zákona, podle níž podnikatel nemá povinnost oznamovat takové změny údajů, které jsou zapsány v základních registrech (ISZR), v informačním systému evidence obyvatel (ISEO), v obchodním rejstříku (OR) anebo v informačním systému cizinců (CIS).

Všechny tyto změny zapisuje živnostenský úřad následně sám na základě elektronické informace obdržené z pří-

slušného informačního systému.

Oznamovací povinnosti podléhá pouze změna sídla fyzické osoby, a to ve lhůtě 15 dnů od jejího vzniku a to pouze v případě, že podnikatel nepožádal o automatickou změnu adresy sídla.

Pokud si nejste jisti, zda jste tuto povinnost splnili, můžete si stav údajů zapsaných v živnostenském rejstříku zkontrolovat na veřejně dostupných webových stránkách www.rzp.cz. -sz-

Program hospodaření s dešťovou vodou

Ministerstvo životního prostředí spustilo prostřednictvím Státního fondu životního prostředí dne 29.5.2017 příjem žádostí na program hospodaření s dešťovou vodou pro vlastníky a stavebníky rodinných a bytových domů nazvaný „Dešťovka“.

Aktuální údaje týkající se programu jsou zveřejněny na webových stránkách Státního fondu životního prostředí ČR: www.dotacedestovka.cz.

Finanční podpora je směřována do tří oblastí: na akumulaci srážkové vody pro závlivku zahrady, pro splachování WC a závlivku zahrady a využití předčištěné odpadní vody s možným využitím srážkové vody.

První oblast týkající se akumulace srážkové vody pro závlivku zahrady má stanoveno jedno základní kritérium týkající se omezení dodávek pitné vody z důvodu akutního nedostatku vody ve zdroji pitné vody. Omezení dodávek vody musí být prokázáno stanoviskem obce či odkazem na veřejně přístupný dokument prokazující

omezení dodávek vody od roku 2014.

Odbor výstavby, dopravy a životního prostředí ÚMČ Praha 16, jako příslušný vodoprávní úřad sděluje všem občanům, že pro katastrální území Radotín, Zbraslav, Lahovice, Velká Chuchle, Malá Chuchle, Lipence a Lochkov v období od



roku 2014 do roku 2017 nevydával žádné omezení dodávek pitné vody. Všechna uvedená katastrální území jsou z velké většiny centrálně zásobována z několika zdrojů (Želivka, Kárané), které nejsou postiženy suchem.

Ing. Lenka Hübnarová

Na co si dát pozor při změně dodavatele energií

Spotřebitelé mají právo změnit dodavatele elektřiny a plynu. Ne vždy ale jde přechod k jinému dodavateli hladce.

Změně může bránit současná smlouva o dodávkách energií, proces může komplikovat i stávající dodavatel nebo administrativní a jiná pochybení. Na co si dát pozor a co případně dělat, pokud nedojde ke změně dodavatele a zároveň už skončí smlouva s původním dodavatelem? Změnou dodavatele energií lze ušetřit nemalé peníze. Samotný proces změny by měl trvat přibližně měsíc. „Řada spotřebitelů si však v okamžiku, kdy podepisuje dokumentaci nutnou ke změně dodavatele, neuvědomuje případné překážky. Třeba to, že jejich stávající smlouva o dodávkách energií buď nejde vypovědět vůbec, nebo jen se zaplacením vysoké smluvní pokuty, jelikož byla sjednána na určité období, které ještě neskončilo,“ upozorňuje Lukáš Zelený, vedoucí právního oddělení dTestu.

Dalším problémem může být to, že o změnu žádá jiná osoba než ta, která je uvedena ve stávající smlouvě. Dochází i k situacím, kdy je smlouva vedena například na zeměleho člena domácnosti. Za těchto okolností je nutné požádat o přepis odběrného místa na jinou osobu.

Někteří dodavatelé využívají takzvané retenční nabídky ve snaze udržet si zákaz-

níky, kteří od nich chtějí odejít. Nabídnou jim tedy lepší cenu, než je cena dodávek podle stávající smlouvy. V této nabídce je třeba si zkontrolovat kromě ceny i další podmínky smlouvy, například smluvní pokuty a jiné poplatky. Je vhodné také zvážit, zda se stávajícímu dodavateli uvázat ke smlouvě na dobu určitou.

Mnozí dodavatelé zákazníkům ztěžují přechod tím, že jim odmítají sdělit, kdy jim skončí smlouva. Spotřebitelé přitom mají podle energetického zákona při uskutečňování volby dodavatele právo na pravdivé a úplné údaje o své smlouvě.

Někdy hladkému průběhu změny dodavatele brání například i administrativní pochybení nebo chyby v psaní, například chybna diakritika ve jménech.

Nepříjemnou, i když spíše výjimečnou potíž může být situace, kdy nedojde ke změně dodavatele a zároveň skončí smlouva s původním dodavatelem. Pokud spotřebitel odeberá energii bez smlouvy, jedná se o takzvaný černý odběr, v jehož důsledku může zaplatit mnohonásobně více než za skutečně odebranou energii. Proto, pokud se spotřebitel v rámci změny dodavatele octne v černém odběru, musí zjistit, kdo z dodavatelů případně při změně dodavatele pochybil.

-kd-

INFO EXPRES

Zastupitelstvo MČ Praha 16. Řádné zasedání Zastupitelstva městské části Praha 16 se koná ve středu 21.6.2017 od 17.00 hod. v radotínském Kulturním středisku Radotín, náměstí Osvoboditelů 44.

Změny úředních hodin Úřadu práce. Až do 30. září jsou dočasně upraveny úřední hodiny Kontaktního pracoviště nepojistných sociálních dávek Úřadu práce ČR pro Prahu 16, které najdete na náměstí Osvoboditelů 732/7 v Praze-Radotíně. Úřední hodiny jsou stanoveny v pondělí a ve středu v době od 8 do 12 hodin a od 13 do 17 hodin. Další informace najdete na webovém portálu Úřadu práce České republiky: www.uradprace.cz.

Doložení finanční způsobilosti. Podnikatelé, kteří provozují dopravu velkými vozidly, upozorňuje Odbor živnostenský ÚMČ Praha 16 na povinnost danou zákonem č. 111/1994, o silniční dopravě, ve znění pozdějších předpisů, a dalšími souvisejícími zákony: doložit finanční způsobilost živnostenskému úřadu nejpozději do 31. července. Nevztahuje se na podnikatele, kteří provozují silniční dopravu pro vlastní potřeby a silniční motorovou dopravu pro cizí potřeby prostřednictvím tzv. malých vozidel.

Odpady z podnikatelské činnosti. Podle zákona č. 185/2001 Sb., o odpadech a o změně dalších zákonů, ve znění pozdějších předpisů, je již od 1. ledna 2017 v § 16 upravena povinnost podnikatelů jakožto původců odpadů. Odpady je nutné dle zákona třídít podle jednotlivých druhů a kategorií. Nakládání s odpady lze zajistit uzavřením smlouvy se svozovou společností, zapojením se do systému organizovaného hlavním městem Praha nebo při velmi malé produkci předat odpad do sběrných surovin nebo sběrných dvorů (proti potvrzení o odevzdání odpadů). V případě, že subjekt nebude mít zajištěn žádný z uvedených způsobů odstraňování odpadů, může mu být ze strany místně příslušné městské části uložena pokuta až do výše 300 000 Kč.

Poplatek ze psů. Splatnost místního poplatku ze psů letos byla 31.3.2017. Kdo místní poplatek ze psů neuhradil (a je z Radotína), má poslední šanci před předáním k vymáhání pohledávky a následným exekucím řízením.

Dopravní omezení v Radotíně. Z důvodu pokračování obnovy KVN, optické trasy budou v termínu od 25.6. do 15.7. realizována dopravní omezení na komunikacích Strážovská a Solná. V ulici Strážovská (v úseku: Jarmily Novotné – Solná) dojde k uzavření chodníku a zúžení průjezdního profilu s tím, že ve vozovce bude zřízen koridor pro chodce. Doprava bude kyvadlově řízena pomocí provizorní světelné signalizace. Část ulice Solná (úsek: Sobětická – Strážovská) bude zjednosměrněna, provoz zůstane zachován ve směru od Strážovské k Sobětické. Zhotovitelem stavby je VOLTCOM s.r.o.

Závod horských kol. Z důvodu konání sportovní akce – cyklistického závodu horských kol „Praha – Karlštejn Tour 2017“ – se předpokládá v sobotu 22. července v době cca od 11.00 do 17.00 hodin úplná uzavírka ulic Pod Klapicí a K Cementárně (v úseku Prvomájová – V Sudech) a dále ulice Radotínská (v úseku: Přestínská – Dostihová). V době startu od 11.30 do 13.00 bude také uzavřena ulice Vrážská (v úseku: Přestínská – U Jankovky) včetně křižovatky s ulicí Přestínská. Provoz MHD BUS nebude akcí omezen. Objížďka je vedena po trase Vypadová, Strakonická a Pražský okruh. Vypadová akce je organizační tým Kolo pro život.

POTŘEBUJETE NOVÝ OBČANSKÝ PRŮKAZ NEBO PAS? REZERVUJTE SI SVOJI NÁVŠTĚVU PŘEDEM

Blíží se doba dovolených a řada občanů teprve nyní zjišťuje, zda pro sebe či své děti nepotřebují nový cestovní doklad. A přestože ÚMČ Praha 16 přijímá žádosti a vydává občanské průkazy a pasy každý pracovní den v týdnu, dlouhé fronty se zde tvoří pouze v pondělí a ve středu odpoledne a večer.

Elektronickou rezervaci termínu pro občany správního obvodu, kteří mění trvalý pobyt, žádají o nový občanský průkaz či cestovní doklad (pas) můžete provést na webu Praha16.eu (odkaz On-line rezervace OP/pasy – naleznete v rychlých odkazech dole na stránce).

Zákon o evidenci obyvatel (č. 133/2000 Sb.) stanovuje možnost požádat si o nový cestovní doklad na kterémkoliv úřadě obce s rozšířenou působností (v Praze u městských částí Praha 1-22). Již dříve byla tato možnost nastavena u občanských průkazů, takže trvale dochází k nárůstu klientů mj. i v Praze 16. Dalším aktuálním faktorem je nadcházející období zahraničních dovolených.

Z těchto důvodů doporučujeme všem, kteří chtějí být odbaveni rychleji a bez zbytečného čekání, aby návštěvu k vyřízení svých záležitostí na Oddělení evidence obyvatel a osobních dokladů Úřadu městské části

Praha 16 (OEOD), pokud je to alespoň trochu v jejich možnostech, směřovali na jiné dny, než je pondělí a středa, nebo si svoji návštěvu na tyto dny rezervovali předem na Praha16.eu.

V oba dny zde bývá, zejména odpoledne a večer, plno a čekací doba se značně prodlužuje. Ten, kdo přijde v jiný den (nebo během rána či dopoledne) je odbaven mnohem rychleji.

Pro návštěvu pracoviště lze zejména doporučit úterý a čtvrtek (oba dny jsou úřední hodiny 8.00-12.00 a 12.30-14.00), v ostatní dny bývá rychlejší odbavování v ranních a dopoledních časech (8.00-12.00). Dovolujeme si upozornit, že průměrná délka vyřízení jedné žádosti trvá až 20 minut.

ÚMČ Praha 16 se dlouhodobě snaží zlepšovat podmínky pro občany, kteří si vyřizují své záležitosti na pracovištích v Radotíně – řada z nich má úřední hodiny každý pracovní den, tři dny v týdnu jsou úřední hodiny pro všechna pracoviště, služby Czech POINT jsou zajišťovány na dvou budovách atd. Na pracovišti OEOD se rovněž změnilo mnoho k lepšímu: komfortnější čekárna, nový pořadový systém, nové výdejové pracoviště na přepážce č. 3, pramenitá voda zdarma a elektronická rezervace termínu.

Úřední hodiny, v nichž je zpracování osobních dokladů pohodlnější a zpravidla rychlejší:

	Dopolední úřední hodiny	Odpolední úřední hodiny
Pondělí	8.00 – 12.00 hod.	13.00 – 18.00 hod. *
Úterý	8.00 – 12.00 hod.	12.30 – 14.00 hod.
Středa	8.00 – 12.00 hod.	13.00 – 18.00 hod. *
Čtvrtek	8.00 – 12.00 hod.	12.30 – 14.00 hod.
Pátek	8.00 – 12.00 hod.	-

* V těchto časech doporučujeme návštěvu úřadu jen s předchozí on-line rezervací na Praha16.eu