

Praha rozdělila...

Dokončení z titulní strany

zmiňoval starosta Ing. Petr Valenta. V současnosti nevyužívaný prostor

mezi ulicemi Žitavského a U Malé řeky má být upraven jako místo pro odpočinek občanů úpravami ploch zeleně, osazením hracích prvků a možností posezení. Zahrada bude ale současně upravena pro pořádání

kulturních akcí v podobě jakéhosi stupňovitého hlediště pod otevřeným nebem. Výstavba by měla být v závislosti na vydání stavebního povolení zahájena pravděpodobně již v září. Pro letošní rok vyčlenil městský rozpočet celkovou částku 3,5 milionu korun (červnové navýšení o 1,5 milionu).

Velká Chuchle očekává příspěvek na vestavbu podkroví svého úřadu. „Jde o dlouho připravovanou stavbu, po jejímž dokončení bude podkroví využito jako kanceláře, zlepší se současný nevyhovující stav a zpříjemní se prostředí pro občany,“ poznamenává JUDr. Milan Kubát ze stavebního odboru chuchelské radnice. Dotace míří také do elektropřípojky NN pro 20 bytových jednotek v Radotínské ulici, která byla vybudována v červnu a jejíž součástí bylo i umístění veřejného osvětlení a nový chodník.

Z rozpočtové kapitoly bezpečnost míří na šestnáctku celá třetina (1,1 mil. Kč). Na nové vybavení čerpa-

cí technikou pro případ povodní a zásahové prostředky se může těšit chuchelský sbor dobrovolných hasičů. Zbraslavským hasičům byla schválena oprava jejich zbrojnice v Žitavského ulici poškozené povodní.

Posledními třemi významnými schválenými investicemi jsou výstavba půdního bytu (2+1) nad opravenou



foto: Jirásek

Opravy se dočká i starý radotínský hřbitov

hasičskou zbrojnicí v Lochkově, rekonstrukce radotínského hřbitova (oprava obvodové zdi, vstupních vrat a chodníků) a vybudování 363 metrů dlouhého pěšího propojení ulic Radkovská a Strážovská (kratší úsek nad ulicí Plánickou je navržen jako vozovka).

Ing. Pavel Jirásek

Přemostění Strakonické

V minulém čísle Novin Prahy 16 Městská část Praha – Velká Chuchle informovala o úspěšném pokračování stavby přemostění komunikace Strakonické v Malé Chuchli s tím, že předpokládané zprovoznění bude v prosinci 2005. Aby toto přemostění bylo dopravně využitelné, je nutné z pohledu odboru dopravy ÚMČ Praha 16 dokončit současně realizaci staveb navazujících komunikací, které na přemostění dopravně napojí Velkou a Malou Chuchli. Dle sdělení zástupce investora (ze dne 3.8.2005) je reálné začít se stavbou navazujících komunikací v říjnu 2005 s dokončením v roce 2006.

V současné době se tak jako pravděpodobně dokončení do prosince 2005 jeví pouze komunikační připojení bezejmennou komunikací do Malé Chuchle. Za této situace by bylo možné uvést ve výše uvedeném termínu do provozu (zřejmě by se jednalo o zkušební provoz) pouze předmětné mimoúrovňové křížení s napojením do Malé Chuchle. Definitivní podobu bude mít propojení Velké Chuchle s ulicí Strakonickou až po realizaci přemostění přes trať ČD ve Velké Chuchli.

Jan Martínek

Schválené dotace (výběr)

Přístavba a nástavba knihovny, Radotín	4 mil. Kč
Vestavba podkroví úřadu, Velká Chuchle	2,05 mil. Kč
Rekonstrukce střechy ZŠ, Velká Chuchle	2 mil. Kč
Městská zahrada Zbraslav	1,5 mil. Kč
Výměna oken v MŠ Býšovská, Radotín	1,5 mil. Kč
Rekonstrukce hřbitova, Radotín	1,2 mil. Kč
Rekonstrukce jídelny a kuchyně MŠ, Lipence	1 mil. Kč
Vybudování půdního bytu, Lochkov	950 tis. Kč
Bezbariérový přístup do ZŠ Nad Parkem, Zbraslav	950 tis. Kč
Obnova veřejného sportoviště, Lochkov	800 tis. Kč

Další investiční akce na Zbraslavi hrazené z rozpočtu MČ

Rekonstrukce obřadní síně v ulici U Malé řeky – zajištění důstojnějšího prostředí pro svatby

Nákup počítačového stroje – vozidlo by mělo sloužit k úklidu vozovek i chodníků

Nasvícení kostela sv. Havla – stane se další noční dominantou šestnáctky

Lesopark Belveder – změny druhové skladby, rozšíření cest, nové lavičky

Karlův stánek – předpokládaná rekonstrukce v roce 2006



V okolních obcích školy dávno existovaly - na Zbraslavi se učilo již od roku 1758, v Radotíně od roku 1715, ve Slivenci od roku 1750, Chuchle musela na svoji vlastní školu dlouho čekat. Škola byla postavena v Malé Chuchli v roce 1815 nákladem zbraslavského panství a občanů Malé a Velké Chuchle na pozemku bývalého hřbitova. Stavbu školy podpořil několika tisíci zlatkami pražský měšťan Antonín August Ullrich, protože „... v Mariánských lázních v místě Malé Chuchli, náboženský fond panství Zbraslavského, až doposud žádný učitel ustanoven není a dívky místa Malé Chuchle i s dítkami Velké Chuchle bez vychování a vyučování vyrůstají...“



Škola v Malé Chuchli

novinami do připravené plechové krabice byla vložena a hned před očima obecního zastupitelstva. Obec se radovala z krásně upravené místnosti školní. Po vykonání obřadů oslovil p. stavitel Holeček přítomné občanstvo, odevzdávaje budovu místní radě školní, provolal této „Sláva“, načež píseň „Kde domov můj“ byla hrána. Slavným „Tě Boha chválíme“ byla slavnost skončena.



Obec chuchelská, ačkoliv malá, postavila si touto krásnou budovou školní důstojný pomník své snahy ku vzdělání mládeže, čehož jí zajisté potomci dlouho vděčně vzpomínati budou.“ Podoba, kterou objekt v roce 1881 získal, mu zůstala až do dnešní doby. Do školních lavic zde děti usedaly až do roku 1963. Pak zde krátkou dobu bylo učiliště zlatníků a dnes je nejstarší školní budova ve správě Katedry pedagogiky České zemědělské univerzity, takže vlastně i nadále slouží svému původnímu účelu.

V letošním roce si občané Malé a Velké Chuchle připomínají 190. výročí vzniku první školy na území městské části. Při té příležitosti se konal v květnu tohoto roku v ZŠ Charlotty Masarykové Den otevřených dveří spojený s výstavkou z historie a současnosti školy.



Počet obyvatel Velké Chuchle v padesátých letech dosáhl magické dvoutisícové hranice. Proto byly v letech 1957 a 1959 postaveny dva malé pavilony „školičky“ a od této doby v chuchelské škole mohou děti získat úplné základní vzdělání.

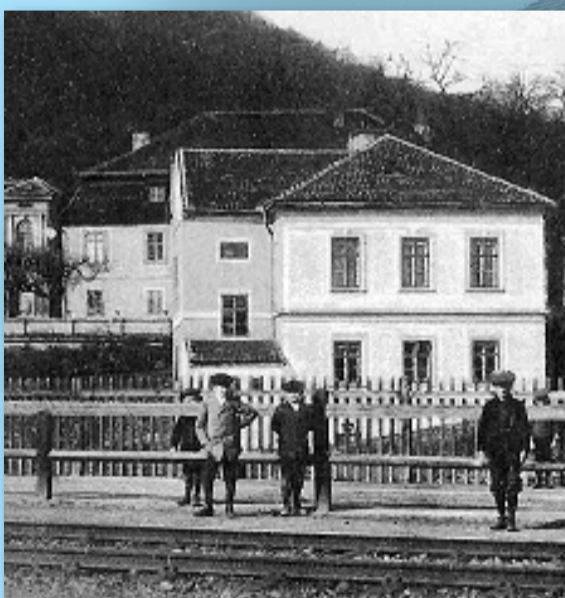
Další rozsáhlé stavební úpravy probíhaly v posledních patnácti letech. Přístavěna byla nová školní jídelna, družina, spojovací koridor mezi „školičkami“ a hlavní budovou, jazyková učebna, knihovna a nová prostorná sborovna. V souvislosti s povodní v roce 2002 byla „dolní školička“ přestavěna pro potřeby mateřské školky. Ta však již za rok najde své nové prostory



foto: Souček

v nové moderní budově v ulici Na Cihelně a zdejší základní škola se pak začne připravovat na příchod nových žáků v souvislosti s plánovanou rozsáhlou výstavbou v lokalitě Na Hvězdárně.

foto a text: Mgr. Tomáš Hromádka, kronikář Velké Chuchle
foto v pozadí: Souček



Vzhledem k vzrůstajícímu počtu obyvatel Malé a Velké Chuchle, byla původní školní budova v roce 1881 rozšířena, tak, aby v přízemí byly byty řídicího učitele a podučitele a v prvním patře dvě třídy. O slavnosti otevření budovy referoval učitelův časopis Posel z Budče: „Již ráno oznamovaly rány z hmoždířů a vlajčí prapory z veškerých domů, že slavný den v obci se přiblížil. Lid i z dálných vesnic ubíral se na místo slavnosti. Důstojný pan farář Zbraslavský P. Frant. Tränkler měl o deváté hodině přiměřeně slavnostní kázání, načež po velké mši svaté vyšel s asistencí dvou pp. Kaplanů před školní budovu, kdež se již množství obecního, pražských pánů hostů a zbraslavský spolek vysloužilců s hudbou rozestavili. Školní mládež utvořila uprostřed polokruh. Čtvero zpěvem „Den Páně slavný dnes“ slavnost započala. Místní říd. učitel p. Josef Suk oslovil vzletnou řečí veškeré občanstvo a mládež, poukázav na zásluhy úřadů a zastupitelstev v podniku tom, děkoval místní obci a školní radě za osvědčenou ochotu a provolal „Sláva“ císaři pánu, načež hudba zahrála hymnu.

Potom podepsali přítomní hodnostáři pamětní listinu, kterážto pak s některými pražskými toho dne vyšlými

V druhé polovině dvacátých let minulého století školní budova v Malé Chuchli nedostačovala, proto bylo rozhodnuto o odškolení Velké Chuchle. V té době již byla Malá Chuchle součástí Prahy (od roku 1922), zatímco Velká Chuchle byla mimopražskou obcí, proto byl tento proces poměrně složitý. Povolení pro stavbu nové školy ve Velké Chuchli se podařilo získat v roce 1929, fakticky se však začalo stavět až v roce 1933. Ve škole se začalo učit necelý půlrok poté, co byl položen základní kámen. Prvním řídicím učitelem byl Albín Dvořáček a škola již při svém otevření nesla jméno manželky prezidenta Osvoboditele Charlotty. V době německé okupace bylo pojmenování školy zrušeno a název školy se vrátil na školní budovu až 21. března 2000.

