

Blíží se konec...

Dokončení z titulní strany
Evropského parlamentu a Rady (nevztahuje se pouze na zámožská území) a nařízením vlády ČR z roku 2001, kterými bylo upraveno období let 2002 až 2006.



foto: Jirásek

Řidiči, nezapomeňte!

Změny času probíhají ve stejný okamžik ve všech zemích; vždy v 1 hodinu po půlnoci světového (greenwichského) času, tj. ve 2.00 hod. středoevropského času. Letos přejdeme z letního času 30. října a znovu zaveden bude 26. března 2006.

Závěrem připomínám, že s koncem letního času opět přichází pro motoristy povinnost mít za jízdy rozsvícená světla. Parlamentem ČR schválená novela zákona o provozu na pozemních komunikacích, která nabývá účinnosti v polovině příštího roku, však ukládá povinnost rozsvícení obrysových a potkávacích světel po celý rok (v době uzávěrky se čekalo na podpis prezidenta).

Ing. Pavel Jirásek

také výjezdové místo posádky Zdravotnické záchranné služby hl. m. Prahy, které dosud v Radotíně chybělo.

Jak bude vypadat nový areál? Při ulici V Sudech vznikne provozní část skládající se ze strážnice, šatny, ložnice, sociálního zařízení a tělocvičny, v podzemí bude umístěna plynová kotelná. V části objektu přiléhající k vlečce cementárny budou garáže pro hasičské vozy. „Vedle

Hasičům se staví...

Dokončení z titulní strany

stávajících tří vozidel máme přislíbeno jedno nové – rychlý záchranný automobil vybavený pro řešení dopravních nehod, tedy vyprošťování osob a uhašení požáru na vozidlech,“ uvádí pro Noviny Prahy 16 velitel radotínské stanice František Staněk a dodává: „dopravní nehody totiž řešíme stále častěji a tvoří významnou část našich výjezdů, kterých bývá za rok kolem 300.“

V zadní části objektu bude umístěna myčka a náhradní zdroj elektrické energie pro případ výpadku sítě. Proti administrativní budově bude postavena základna dobrovolných hasičů a záchranné služby vč. zázemí. Celý areál je uzavřen ve směru k ulici K Cementárně protihlukovou stěnou, která byla dokončena prvořadě, aby byli hluku ze staveniště a z pozdějšího provozu stanice ušetřeni obyvatelé nejbližší zástavby. Při stěně je vyprojektována čerpací stanice pohonných hmot pro

záchranná vozidla a parkovací stání.

Výstavba byla zahájena v červenci 2004 a po osmiměsíční přestávce se na ní od srpna opět intenzivně pracuje. „V tuto chvíli jsou dokončeny demoliční práce, položeny jsou inženýrské sítě a do zimy bychom chtěli mít všechny stavby pod střechou,“ říká k postupu prací Ing. Miroslav Žďárský, vedoucí projektového týmu firmy Skanska CZ, která je zhotovitelem akce. Předpokládá se, že stavba bude dokončena již v polovině příštího roku.

Radotínští hasiči se na novou centrálu těší. „Nová stanice nám umožní zvýšit počet družstev na dvě a tím zlepšit územní pokrytí, tedy možnost 2 zásahů na různých místech hasebního obvodu ve stejném čase,“ upřesňuje velitel Staněk. Umístění nové stanice je výhodné také z toho důvodu, že je situována blíže Pražskému



foto: Jirásek

Staveniště hasičské stanice z ptáčích perspektivy

okruhu (Novořepeřské ulici) a ulici K Barrandovu, což jsou místa častých dopravních nehod.

Ing. Pavel Jirásek

Zklidnění obslužné komunikace

V půli září doznala zásadní úpravy zásobovací komunikace na náměstí Osvo-boditelů za obchodním centrem Berounka v Radotíně. Doposud byla tato obslužná komunikace běžně přístupná všem vo-

zpomalovacích prahů, vyznačením přechodů pro chodce a snížením rychlosti. Dalším opatřením je zakázání průjezdu tak, aby tato komunikace byla využívána jen těmi, kteří zde bydlí nebo jsou návštěv-



foto: Švítorka

Přecházení komunikace za obchodním centrem je nyní výrazně bezpečnější

zidlům a nebylo na ní žádné dopravní omezení (nepočítaje zákaz zastavení v její části). Zvláště v době stažených závor na železničním přejezdu v ulici Na Betonce docházelo k tomu, že řidiči, kteří nebyli ochotni vyčkat projetí vlaku, si z této obslužné komunikace dělali zkratku a někdy dokonce závodní dráhu.

Toto nevybíravé jednání je minulostí. Dnes je provoz zklidněn umístěním dvou

níky obchodního centra. Kontrolu dodržování zákazu bude provádět městská policie.

Rada městské části si od této nové úpravy slibuje celkové zklidnění komunikace, která vede v těsné blízkosti nového sídliště, a zvýšení bezpečnosti občanů při jejím přecházení, což platí dvojnásob u dětí, které se na sídlišti v hojném počtu pohybují.

Ing. Pavel Jirásek



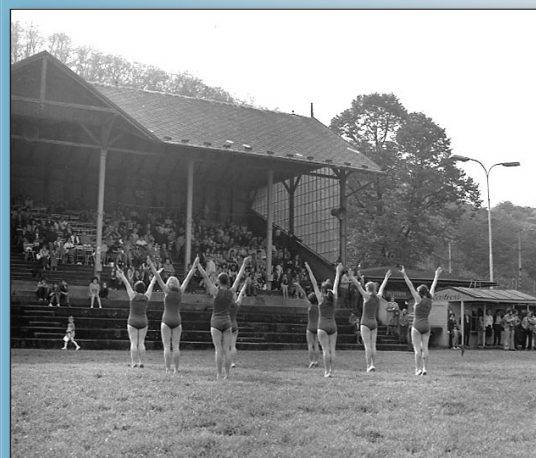
Dostihové závody roce 1932

Velká Chuchle

Dostihové závodiště ve Velké Chuchli vzniklo v roce 1906 a již v září zmíněného roku zde byl odstartován první dostih. Je pochopitelné, že za 99 let trvání doznal tento stánek několika změn. Po druhé světové válce bylo nutné dostavět ostřelováním poničené a vyhořelé stáje. Ovšem nejzásadnější a dodnes stále diskutovanou změnu přinesl podzim roku 1985, kdy byly zbourány původní secesní tribuny a začalo se s výstavbou dnešní betonové tribuny, která zcela změnila krásný charakteristický vzhled „starého“ závodiště. Není účelem Objektivu hodnotit vhodnost přestavby, povězte si raději, že za devadesátidevítiletou éru trvání navštívilo závodiště mnoho významných hostů, k nimž beze sporu patří návštěva prezidenta T. G. Masaryka, a také dvojnásobná návštěva nynější hlavy státu Václava Klause. Dostihový sport našel rovněž mnoho příznivců mezi herci a zpěváky. Jedním z nejvěrnějších diváků a znalcem koní byl známý herec Rudolf Deyl starší. I v současné době navštěvují chuchelské závodiště známé osobnosti. K těm hodně pilným patří zpěvák Václav Neckář. Známých osobností, které dostihové závodiště navštěvují, bylo ve výčtu opravdu mnoho, ale o tom si povíme třeba za rok, kdy chuchelské závodiště oslaví 100leté výročí založení.

Dostihový sport nabízí divákům mnoho příjemného vzrušení a dobré zábavy, a tak i mnozí z Vás, vážení čtenáři, se mohou stát pravidelnými návštěvníky chuchelského závodiště, které vás přivítá s otevřenou náručí.

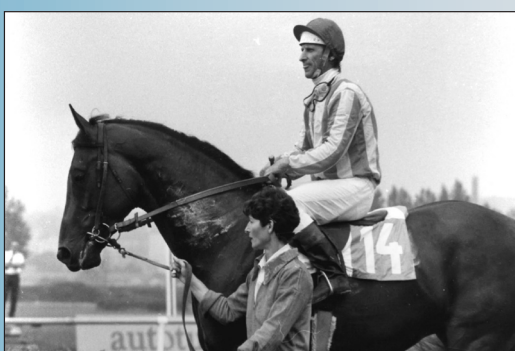
Text a foto: Jan Zágler



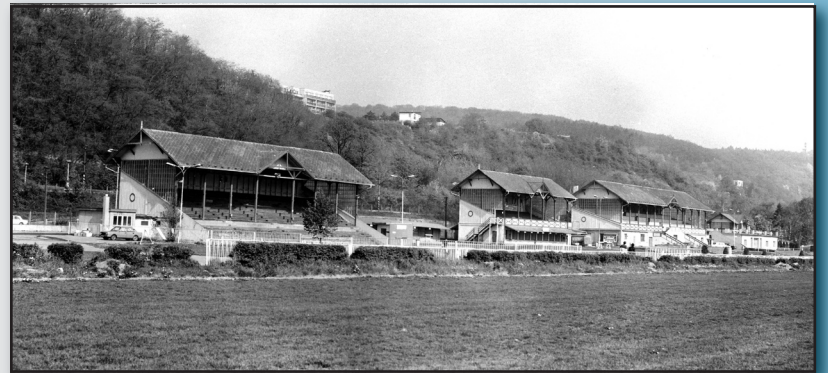
Chuchelský areál byl v roce 1975 svědkem spartakiádního nácviku



Velcí příznivci dostihů - Rudolf Deyl st. a jeho syn Rudolf ml. v padocku. Rok 1965



Nejúspěšnější český žokej všech dob Vlastimil Smolík



Pohled na staré tribuny. Snímek z roku 1985



Pohled na vážnici a cílovou věž. Rok 1985



Start od startovacího stroje. Rok 1970



Návštěva prezidenta Václava Klause se na podzim stává tradicí