

NOVINY

Měsíčník správního obvodu pro území
Radotína, Zbraslavi, Velké Chuchle, Lipenců, Lochkova



PRAHY 16

ROČNÍK 8

ČÍSLO 6/2010

WWW.PRAHA16.EU

ZDARMA

Slovo starosty



Občané to politickým pěkně spočítali! Takový je hlavní výsledek květnových voleb do dolní komory českého zákonodárského sboru. Voliči prostě bouchli do stolu, rozhodli se dát hlas

novým subjektům, nebo v těch tradičních stranách ukázat červenou kartu všem, kteří v jejich očích překročili hranice.

Jde o malé zemětřesení, což jasně dokládá i série rezignací předsedů stran těsně po vyhlášení výsledků voleb, a to včetně hlavní postavy ČSSD, strany, která prostě „utrpla vítězství“. Ano, dostala sice nejvíce hlasů, ale výsledek je oproti plánům partaje skoro poloviční a hlavně má mizivou šanci na sestavení vlády s dalšími levicovými subjekty. S křesly komunistů to prostě nadpoloviční většinu nedá a další naděje na koalici s lidovci či zemanovci se vypařili se sečtením 100% hlasů.

Jaká je to zpráva pro Českou republiku? Jednoznačně máme naději na záchranu veřejných financí, tedy že se nevydáme řeckou cestou zítí na dluh, který možná bude muset splatit další generace, což tu dnešní vlastně netrápí. Šance na sestavení středopravicové vlády jsou vysoké, i když strana neokoukaných tváří-nováčků ve vysoké politice pod vedením známého dlouholetého moderátora od začátku přelapuje na místě a neustále všem médiím tvrdí, že váhá, zda a za jakých podmínek „tu vládu vzít“.

Pokud se ale pravcový projekt ODS-TOP 09 uskuteční (bez ohledu na přímou či nepřímou podporu VV), znamená to konec rozhazování státních peněz na nesmyslné populistické „projekty“ a bolestivá úsporná opatření, jenž ale povedou k zastavení zadlužování a střízlivé fiskální politice.

Volby ale přinesly i další dobrou zprávu: občanům došla trpělivost s politiky a dokáží se, poprvé od dozvuků sametové revoluce, aktivizovat, vyjadřovat své nesouhlasné názory veřejně, na shromážděních, v sociálních sítích - ty slavily úspěch nejen z hlediska předávání informací a diskuzí nad „přemlouváním báby“, ale katalpulyvaly třeba z posledního místa kandidátky ODS v Praze úplně neznámého živnostníka, který snad neměl ani žádnou kampaň.

Poselství je zřejmé - naše milé velké strany, tak tohle bylo naposledy, co jste dostaly naše hlasy. Pokud se do příštích voleb nepolepšíte, radši si zvolíme někoho neznámého, který nám slíbí změnu bez obsahu, než abychom vám dali hlas automaticky, protože není na levici či pravici alternativa. Máte čas do podzimního rozhodování!

Mgr. Karel Hanzlík
starosta MČ Praha 16 (Radotín)

Domácí nouzové volání zachraňuje životy

Městská část Praha 16 zajišťuje pro klienty bytů s pečovatelskou službou i další občany od října minulého roku službu „Domácí nouzové volání“ - možnost kdykoli se v případě nouze spojit s dispečinkem zajišťujícím pomoc, a to pouhým zmáčknutím tlačítka, které má člověk u sebe. Jak se tento systém osvědčil?

Jen od počátku roku 2010 vyjžděly sanitky na základě nouzového volání z Radotína pětkrát - čtyřikrát do domů s pečovatelskou službou, jedenkrát do soukromého bytu. Ve třech případech byl nutný okamžitý převoz do nemocnice. Stručně popsání stavu: „dušnost, hypertenze“ znamená zoufalé okamžiky uprostřed noci, které také mohou znamenat konec (a toho si je člověk víc než vědom). V takové chvíli může být telefon nekonečně daleko, tlačítko v náramku na ruce, které

samo „zvedne telefon a vytočí číslo pomoci“, znamená záchranu. Ne-li přímo života, pak zdraví zcela určitě. Odpadají hodiny proležené na chladné podlaze v nejistotě, zda a kdy někdo přijde.

Pět volání o pomoc během pěti měsíců se může zdát málo, ale pro ty, kterých se týkalo, je to nekonečně mnoho. Například paní z DPS Na Benátkách, která se ve svém pokoji s přítomností přístroje napojeného na telefon nemohla smířit, poté, co se po mozkové příhodě v pozdních večerních hodinách dostala včas do nemocnice, a díky tomu u ní nedošlo k trvalému postižení, dnes říká: „Pokračování na 3. straně“

pohladím ji pohledem a poděkuju jí.“
Pro ostatní je tlačítko hlásiče záru-



foto: Kabát

Výjezdové vozidlo Mostu k domovu

kou bezpečí, neustálého dosahu pomoci. A v mnoha případech je pro své uživatele hlavně, což si možná ne každý uvědomuje, tím, co jim umožňuje zůstat v domácím prostředí,

Pokračování na 3. straně

Radotínské Viničky s kanalizací

Závěrečnou etapu výstavby chybějící technické infrastruktury v Radotíně hodlá hlavní město zahájit již na konci letních prázdnin. Oblast v okolí ulice Na Viničkách čeká nová splašková a dešťová kanalizace, vodovod, plynovod i zrekonstruovaná komunikace.

Investiční akci plánuje investor, hlavní město Praha, dokončit v roce 2012. V Radotíně, přes mohutné investice do infrastruktury přesahující

Od roku 2007, kdy bylo proinvestováno 130 milionů korun v Karlické ulici a na starém sídlišti, se v Radotíně výstavba technické vybavenosti (TV) výrazně zpomalila a pokračovala vždy jen kratšími úseky (např. ulice Otínská, Zdícká, Minerální). „Po dlouhodobém úsilí a snaze se v květnu podařilo, i za významného přispění spolufinancováním z Ministerstva zemědělství, zajistit vyhlášení



foto: Hana Cabrnchová

Pokračující stavba ve Zdícké ulici

za posledních 14 let neuvěřitelnou jednu miliardu korun, stále chybí základní síť ve větší části oblasti Viniček a v částech ulic Zderazská, Otínská a Jelenovská.

výběrového řízení na TV Viničky. Dle informace od Odboru městského investora by termín zahájení mohl být na přelomu měsíců srpna a září 2010,“ říká starosta Městské části Praha 16 Mgr. Karel Hanzlík. V tuto dobu bude dokončena ulice Zdícká a návazné úseky komunikací, na nichž stavbaři v současnosti pracují. Investiční akce si vyžádá zhruba 150 milionů korun. Rozsáhlá etapa by měla skončit v roce 2012 a poté přijde na řadu ještě několik posledních ulic, které komplexní obnovu Radotína završí. -pj-

Nová stříkačka

První náměstek primátora hl. m. Prahy JUDr. Rudolf Blažek předal ve čtvrtek 20. května Městské části Praha - Zbraslav cisternovou automobilovou stříkačku CAS 20 Renault pro zdejší jednotku Sboru dobrovolných hasičů. Byla to velká sláva, jak by také ne, když do vybavení přibyl automobil v hodnotě 5 307 400 Kč.

Jde již o třináctý vůz zakoupený městem, který byl předán k užívání dobrovolným hasičům. „Když někdo něco dělá jako dobrovolní hasiči ve svém volnu a ve prospěch jiných,

Pokračování na 3. straně

Král přijel

A byl nadšeně přivítán, vždyť také jde o otce vlasti. Letos ho však několik členů rodiny Jičínských čekalo možná netrpělivěji, než ostatní. A asi také s větší trémou - v očekávání svého pasování do stavu rytířského.

Rodinné družstvo Jičínská legie totiž zvítězilo v novince doprovodného programu Královského průvodu v Radotíně, v Rytířském klání, které proběhlo v předvečer příjezdu samotného průvodu. Utkali se v něm s borci z pedagogického sboru zdejší základní školy sloučenými pod anagramem Gogadep, družinou Lloyd, Pokračování na 4. straně

VRÁŽSKÁ 1562/24a, PRAHA 5 - RADOTÍN (býv. budova Technometra)
NOVĚ OTEVŘENO - TĚŠÍME SE NA VÁS
PO-ČT 7-22
PÁ 7-21
SO-NE 9-21
www.rpfitness.cz
Tel. 242 438 970

Průvodce světem nemovitostí

Údaje v katastrální evidenci

Historie katastrální evidence v českých zemích sahá až do 11. století, kdy kníže Oldřich zavedl vybírání daně z lánu u jednotlivých usedlostí. Ve 14. století byly již prokazatelně prováděny v zemských deskách zápisy soukromých práv u nemovitého majetku slechty, které směřovaly k ochraně jimi vlastněných panství.

Původně tyto knihy vedené zemským soudem sloužily k zápisům o majetkových sporech a byly předchůdcem zaknihovaných soudních nálezů s právním podtextem. Snahy o soupisy půdy nabyly na intenzitě v sedmáctém století, kdy v roce 1654 vznikla první berní rula, označovaná jako první rustikální katastr. Po uplynutí třiceti let vznikla druhá berní rula a v roce 1748 byla zavedena třetí berní rula, označovaná jako první tereziánský katastr rustikální.

V dalším období postupně vznikaly katastry josefský a tereziánsko - josefský. Základy dnešního novodobého katastru nemovitostí byly položeny nejvyšším patentem rakouského císaře Františka I. v roce 1817, který se týkal pozemkové daně a vyměřování půdy a je znám pod pojmem stabilní katastr.

Současný katastr nemovitostí České republiky je velice složitý fenomén. Má nezastupitelnou úlohu ve všech případech, kdy předmětem řízení jsou nemovitosti. V oblasti vedení katastru hraje nezanedbatelnou roli vývoj výpočetní techniky umožňující poskytovat a využívat údaje katastrální evidence pro širokou veřejnost. Každý má právo z katastru nemovitostí získat informace, což lze omezit jen z důvodů stanovených zákonem. V současné době toto omezení nestanovuje žádný zákon.

Právo k údajům vykonává Český úřad zeměměřický a katastrální, který je ústředním správním úřadem a správcem centrální databáze katastru. Konkrétní údaje pak poskytuje katastrální pracoviště příslušných územních katastrálních úřadů, pokud právní předpis nestanoví jinak. Jedná se zejména o výpisy z katastru nemovitostí, které dnes lze běžně získat i na poště a pověřených obecních úřadech (Czech POINT). Vybrané údaje lze bezplatně nalézt na webových stránkách ČÚZK na adrese www.cuzk.cz, a to bez ohledu na to, kde která nemovitost leží. Na internetu jsou taktéž zveřejněny informace o stavu některých druhů řízení na katastrálních pracovištích, zejména týkající se vkladu práv k nemovitostem a provedení záznamu.

Mimo nahlížení do katastru nemovitostí je možné získat na katastrálním pracovišti také výpisy, opisy, kopie a identifikace parcel, které jsou veřejnými listinami, pokud jsou opatřeny datem, otiskem kulatého razítka katastrálního úřadu a taktéž jménem, příjmením a podpisem zaměstnance příslušného úřadu, který je vyhotovil.

Výpis z katastru nemovitostí obsahuje údaje ze souboru popisných

informací o vlastníkovi, spoluvlastnících, manželech nebo jiném oprávněném majiteli, a o nemovitostech, které jsou evidovány v jeho vlastnictví. Obsahuje i podrobnější údaje katastru nemovitostí, které se vztahují k parcelám, budovám a bytovým či nebytovým jednotkám. List vlastnictví je založen vždy jeden pro každého vlastníka nebo spoluvlastníky pro nemovitosti, ke kterým jsou vztahy shodné vlastnické vztahy v rámci konkrétního katastrálního území. Samostatný list vlastnictví se zakládá i pro dům s vymezenými jednotlivými částmi v souvislosti s tím se zakládají i samostatné listy vlastnictví pro jednotlivé vlastníky bytových jednotek. Je zakládán také v případě duplicitního zápisu vlastnictví.

Ostatní údaje katastru nemovitostí, například kopie katastrální mapy, kopie ze sbírky listin a identifikace parcel, vydává na základě žádosti pouze místně příslušné katastrální pracoviště. Kopie katastrální mapy představuje snímek celé katastrální mapy nebo její části a v popisovém poli musí být vyznačen minimálně název katastrálního území, číslo mapového listu, datum vyhotovení a jméno vyhotovitele. Identifikace parcel obsahuje porovnání totožnosti parcely nebo skupiny parcel podle posledního dochovaného stavu dřívějších pozemkových evidencí s parcelou nebo skupinou parcel zobrazených podle informací uvedených v katastru nemovitostí.

Pozemky se vždy uvádějí podle katastrálních území a parcelních čísel. Předpokladem provedení identifikace je skutečnost, že identifikovaná nemovitost je shodně zobrazena ve všech porovnávaných mapových podkladech. Pokud nelze zakreslit hranice parcely dřívější pozemkové evidence ztotožnit se s zakresem hranic parcely katastru nemovitostí, hranice pozemků je nutno vytyčit v terénu a vyhotovit geometrický plán.

Katastrální zákon umožňuje katastrálním úřadům ověřovat opisy nebo kopie listin o právních vztazích k nemovitostem ze sbírky listin katastru nemovitostí. Katastrální úřad však neodpovídá za obsah listin. Ověřování je taktéž umožněno u geometrických plánů. Na vyžádání vyhotovitele plánu zhotovuje katastrální pracoviště kopii prvopisu geometrického plánu založeného u katastrálního pracoviště.

Na webových stránkách ČÚZK www.cuzk.cz je zařazena aplikace Nahlížení do katastru a přehled řízení, která umožňuje získávat všem uživatelům internetu bezplatně vybrané údaje o pozemcích, budovách, bytech a nebytových prostorech evidovaných v katastru nemovitostí. Využívání uvedené aplikace nevyžaduje žádnou registraci. Katastr nemovitostí je zdrojem informací pro řadu subjektů a slouží například k ochraně práv k nemovitostem, pro daňové a poplatkové účely nebo k oceňování majetku.

Dana Riegerová

Z vysílačky Městské policie Prahy 16

Hašili hořící trávu

Včes zasáhli strážníci 3. března v půl sedmé večer. Přesně v tu chvíli totiž začala vélele garáží v Radotíně hořet tráva. „Použili hasicí přístroj ze svého vozidla, a tak se požár nerozšířil na budovu garáží,“ informoval vedoucí okrsku Městské policie v Praze 16 David Janda. Oheň se nakonec díky pohotovosti strážníků obešel bez škody na majetku.

Šmrt našla v kolejišti

Čtvrtý dubnový den večer prověřovala hlídka městské policie oznámení na Zbraslavi. V kolejišti na nádraží byla nakonec nalezena zraněná mufionka. Hlídka na místo přivolala člena myslivecké stráže, který zraněné zvíře odstřelil a odvezl.

Fetácké nádobičko v Lipencích

Při prověřování oznámení v ulici Na Lhůtkách našla v úterý 6. dubna odpoledne hlídka městské policie 50 kusů použitých injekčních stříkaček a jehel. Infikovaný materiál byl posbírán a odvezen ve specializovaném kontejneru.

Bezdomovci v MHD

Na žádost řidiče autobusové linky číslo 165 na zastávce U Jankovky v Radotíně vyčkávala hlídka městské policie z autobusu skupinu pěti bezdomovců se dvěma psy. Stalo se tak 23. dubna v 18.25 hodin. Lidé zde svým chováním narušovali veřejný pořádek a vzbuzovali veřejné pohoršení u ostatních cestujících. Cestovali pochopitelně bez platné jízdenky. (teg)

Nejčastější otázky

Nejrozšířenější formou podnikání je bezesporu podnikání v režimu živnostenského zákona. Nutno podotknout, že existuje řada oborů, které pod tento režim nespádají.

Tyto činnosti jsou podrobněji uvedeny v § 3 zákona 455/1991 Sb., tj. živnostenském zákoně. Jde například o lékaře, daňové poradce, advokáty, soudní exekutory a podobně. Patří sem i výdělečné činnosti v režimu zvláštních předpisů, jako je kupříkladu činnost přírodních léčitelů či poskytování sexuálních služeb. Pak jsou to ještě zcela specifické režimy vyhrazené zákonem státu nebo určené právníké osobě (poskytování poštovních služeb, činnost organizací zřízených podle zvláštních předpisů vykonávaná v souladu s účelem, pro který byly zřízeny apod.).

Dle § 2 živnostenského zákona je živností soustavná činnost provozovaná samostatně, vlastním jménem, na vlastní odpovědnost, za účelem dosažení zisku. Je tedy stanoveno pět znaků živnostenského podnikání, které musejí být sou-

časné všechny naplněny. Jako soustavnost postačí i opakovaná nahodilost, např. prodej vánočních kaprů nebo strojků; samostatnost - nesmí jít o zaměstnanecký vztah; vlastním jménem pokud má podnikatel zaměstnance, je i jejich činnost vyvíjena jménem podnikatele; na vlastní odpovědnost - podnikatel odpovídá za porušení právních povinností v souvislosti s podnikáním celým svým majetkem (na rozdíl od zaměstnanců); za účelem dosažení zisku - není důležité, zda v konečném výsledku bylo zisku dosaženo, ale pouze to, že ten, kdo chtěl činnost vykonávat, chtěl zisku dosáhnout. To znamená, že i činnost, která skončí se ztrátou, je při naplnění ostatních znaků živností. -sz-

ZNÁTE SVÉHO STRÁŽNÍKA?

Výkonem služby v okrsku č. 24 - Lipence byl od října 2006 pověřen strážník specialista okrskář Antonín Hruška. Práci vykonává při denních a nočních směnách, které jsou rozděleny nepravidelně, dle potřeby, v souvislosti s aktuální bezpečnostní situací v okrsku.

Vzhledem k rozloze okrsku a členitosti terénu je pro okrskáře naprosto nepostradatelné služební horské kolo, které je prakticky od jara do podzimu denně využíváno. V oblasti veřejného pořádku dochází vzhledem k poloze Lipenců opakovaně k zakládání černých skládek. Ty mají na svědomí často sami chatáři, kteří cestou z chatových osad domů odloží na příhodném místě komunální odpad. Bohužel se u k á z a l o , že značnou část černých skládek tvoří firemní odpad pocházející z pneuservisů, autoservisů a stavebních firem.

Problematika, která se stále opakuje, je volné pobíhání psů, kteří se sem často zatoulají i z jiných městských částí Prahy 16, nebo z obcí ležících za hranicemi hlavního města Prahy. Strážníci v případech, kdy se nepodaří sehnat majitele psa, celou situaci řeší odchycem a odvozem do útulku v Praze - Troji. V roce 2009 bylo odchyceno celkem 21 psů, do zmiňovaného útulku jich bylo převezeno 15 a v šesti

případech se podařilo psa vrátit přímo majiteli. Každoroční přetrvávající skutečností zůstává časté vykrádání chat, zejména v chatové osadě Kazín. Do obydlí se často schovávají sociálně nepřizpůsobivé osoby, které zde hledají přechodný domov, potraviny a cokoliv, co by se dalo nějakým způsobem zpeněžit. Městská policie na tyto jevy reaguje zvýšenou kontrolní činností.

Jízdní skupina městské policie a Policie České republiky v součinnosti s místně příslušným okrskářem provádějí kontrolně preventivní činnost na celém území Lipenců. Okrskář je v kontaktu s chatáři a případně je upozorňuje, jak předcházet rizikovým jednáním. Díky své místní znalosti se zaměřuje na neznámé osoby pohybující se po chatové osadě Kazín a monitoruje i neobvyklé průjezdy automobilů. V roce 2009 bylo v Lipencích zkontrolováno 545 osob a prolustrováno 187 motorových vozidel. Přímou při vykrádání chat se podařilo přistihnout a zadržet dvě osoby.

Z hlediska dopravního pořádku je přetrvávajícím nešvarem stání v ulici Jilovišská, kde řidiči nedodrží zákonem stanovené metry pro každý směr jízdy, a dále stání v obytné zóně mimo vyznačená parkoviště. Místní okrskář zvýšil kontrolní činnost ve výše uvedené lokalitě a přestupky řidičů řeší v průběhu celého roku. David Janda



Antonín Hruška

David Janda



INFO EXPRES

Jednosměrky na Benátkách. Z důvodu zklidnění provozu v radotínských ulicích U Jankovky, Věštínská, V Parníku a Na Benátkách a zamezení užívání jmenovaných komunikací průjezdnou dopravou dojde v polovině června ke změně dopravního režimu v této oblasti. Konkrétně se jedná o zjednosměrnění ulice U Jankovky, a to směrem od Věštínské k Vrážské, vyznačení pruhu pro obousměrný provoz cyklistů na této komunikaci, vyznačení parkovacího pruhu a zúžení vozovky u výjezdu z areálu firmy Pragosound, které bude realizováno vodorovným dopravním značením včetně příčných prahů. Zjednosměrnění čeká také část ulice Věštínská, a to v úseku mezi ulicemi Matějovského a Kraslická, směrem k Penny Marketu. Další úpravy se týkají ulic V Parníku a Na Benátkách (zamezení průjezdu nákladních vozidel) a Vrážská (zkrácení parkovacího pruhu u výjezdu z ulice U Jankovky).

Zastupitelstvo MČ Praha 16. XXI. řádné zasedání Zastupitelstva městské části Praha 16 se koná ve středu 16.6.2010 od 17.30 hod. v radotínském Kulturním středisku, náměstí Osvoboditelů 44.

Volná místa. Úřad městské části Praha 16 vyhlašuje výběrové řízení na pozici referent/referentka Odboru sociálního, Oddělení sociálně právní ochrany dětí. Nástup 2. srpna 2010, přihlášky je nutné zaslat nejpozději do 30. června. Více informací naleznete na úřední desce MČ, informačních tabulích v Radotíně a na webových stránkách www.praha16.eu.

Interaktivní úřední deska. Magistrát hlavního města Prahy zavádí v rámci zkvalitňování služeb veřejnosti do provozu interaktivní podobu úřední desky, která nahrazuje často nepřehlednou desku „papírovou“. Umístěna je v přízemí Škodova paláce vlevo od vchodu z Charvátovy ulice. Zkušební provoz byl zahájen v květnu. Interaktivní úřední deska je propojena s webovou úřední deskou a jsou na ní zobrazovány totožné informace. Jednotlivé zveřejněné dokumenty se zobrazují pomocí jednoduchého výběrového okna. Ovládání je pomocí pěti tlačítek (čtyři šipky pro pohyb kurzoru a potvrzovací tlačítko OK) a dokumenty je možné vyhledávat podle odboru či organizační jednotky, která dokument uveřejňuje, nebo podle typu uveřejněného dokumentu. Od 14. června 2010 již není obsah papírových desek aktualizován a jejich funkci plně převzou interaktivní úřední desky.

Informace dopravců. Odbor živnostenský ÚMČ Praha 16 upozorňuje všechny dopravce, kteří provozují silniční motorovou dopravu nákladní mezinárodní s vozidly o největší povolené hmotnosti nad 3,5 tuny nebo nákladní vnitrostátní s vozidly o největší povolené hmotnosti nad 3,5 tuny, že ke dni 31.7.2010 končí lhůta pro doložení finanční způsobilosti. To neplatí, pokud podnikatel provozování živnosti na vlastní žádost přeruší písemným oznámením.

Objemný odpad. Kontejnery na velkoobjemový odpad přistavují Pražské služby, a.s. v Radotíně vždy jednou za 14 dní. Nejbližší termíny jsou 22.6. Prvomájová, 29.6. Na Rymáni + V Sudech (sběrný dvůr), 20.7. Na Viničkách + V Sudech (sběrný dvůr) a 3.8. Ke Zdeři + V Sudech (sběrný dvůr).

PROXIMA SOCIALE

PROŽÍVÁTE DOMÁCÍ NÁSILÍ - ROZVOD - ROZCHOD - VÁŽNOU NEMOC - ÚMRTÍ - ZÁVISLOST - ZTRÁTU PRÁCE - ZTRÁTU BYDLENÍ - DLUHY - OSAMĚNÍ - ZNEUŽITÍ - OHROŽENÍ ČI JINOU BEZVÝCHODNOU SITUACI SEBE NEBO SVÝCH BLÍZKÝCH?

Nevíte si rady, potřebujete se svěřit, potřebujete ošetřit své psychické poranění, hledáte východisko z krize, světlo na konci tunelu, maják na rozbouraném moři, potřebujete se nadechnout v tíživé situaci, vystoupit z vyčerpávajícího kruhu ubíjejících okolností?

NABÍZÍME BEZPLATNĚ

- krizovou intervenci
- odborné sociální poradenství
- pomoc při komunikaci či jednání s institucemi, doprovázení
- zprostředkování kontaktu s návaznými, specializovanými službami
- pobyt v bezpečném prostředí na max. 7 dní
- stravu v nezbytném množství

JSTE-LI dospělá žena, muž, senior, mladý člověk či matka (otec) s dětmi v naléhavé, krizové či ohrožující situaci, na jejíž řešení nestačí vlastními silami a potřebujete pomoc či poradit, přijďte.

POZOR! Zajímají o službu nesmí být akutně intoxikováni návykovými látkami a musí být plně způsobilí k právním úkonům.

KDY
od pondělí do čtvrtka od 10:00 do 17:00 hod., v pátek od 10:00 do 13:00 hod

KAM
do Komunitního centra Krok, Rakovského 3138, Praha 4 Modřany.
Na osobní konzultaci je také možné se objednat telefonicky na 241 770 232, 777 249 002 nebo emailem na krizovapomoc@proximasociale.cz.

www.proximasociale.cz
Projekt Krizové pomoci je spolufinancován z programu Ministerstva práce a sociálních věcí ČR, Magistrátu hlavního města Prahy a MČ Praha 12.

Domácí nouzové ...

Dokončení z titulní strany
 přesto, že jinak by to mohlo být již problematické. V současné chvíli je na Zbraslavi a v Radotíně připojeno do systému „Domácího nouzového volání“ již čtrnáct soukromých bytů – to je čtrnáct lidí, kteří se nemusejí vzdát svého domova.

Proto se také Rada městské části Praha 16 na podzim rozhodla usnadnit radotínským občanům přístup k této službě poskytováním příspěvku, který pokryje polovinu vydání na pořízení domácí ústředny. Pro sociálně slabší bylo navíc zakoupeno pět sad, které může radotínská radnice zapůjčovat na základě žádosti, posuzované podle pevných kritérií. Dosud je zapůjčen pouze přístroj, se kterým se vlastně celý systém začal v Radotíně testovat, takže další čtyři sety čekají na své uživatele a je tedy možné si o jejich zapůjčení požádat.

Hlásiči neznamenají jen jiný způsob přivolání pomoci, s dispečinkem je možné se spojit i v okamžiku, kdy se člověk cítí osobně ohrožen (někdo vnikl do bytu, neví, jestli někde v domě nehoří) nebo se jen například potřebuje poradit se zdravotnickým personálem. Lze si tak požádat i například o opravu zámku, pak už jde ovšem o plně hrazenou službu. Úhrada ostatních konzultací či výjezdů ze zdravotních důvodů spadá do měsíčního paušálu 250 Kč.

Ten platí i klienti domů s pečovatelskou službou, o pořízení domácích ústřední se tam však postarala městská část, jež zajistila i instalaci speciálního bezpečnostního systému otevírání vchodu, který může dálkově ovládat pracovník ústředny. Dosaďovací zkušenosti potvrzují, že tu šlo o více než smysluplnou investici.

Kateřina Drmlová

Další info a objednávka služby:
 Most k domovu o.s., tel.: 603 239 255,
 212 242 451

Oči bdící nad Lochkovem

Od loňského roku je i Městská část Praha – Lochkov střežena kamerovým systémem. Zatím docela maličkým a ve zkušebním provozu, ale už v letošním roce by mělo kamer přibýt a monitoring by měl začít plně fungovat.

Díky financím poskytnutým akciovou společností Českomoravský cement mohl být v průběhu roku 2009 pořízen a instalován server a dvě kamery, tedy základ sestavy, na němž prozatím probíhá testování.

Kamery jsou osazeny na sloupech veřejného osvětlení – první z nich je nasměrována na příjezd do Lochkova v ulici Ke Slivenci, druhá hlídá střed z křižovatky ulic Cementářská a Ke Slivenci. V nejbližší době k nim přibude další na spodním vjezdu po Cementářské. V plánu je doplnit celkový počet „očí“ na šest až osm, aby tak byly sledované všechny příjezdové komunikace.

Hlavním cílem při zřizování tohoto druhu zabezpečení bylo posílit ochranu životů, zdraví i majetku. Tedy pohledat ty, kdo se chovají v obytné



zástavbě jako na dráze rallye (a nové kamery jasně ukázaly, že zejména v nočních hodinách je i retardéry zpomalí jen na okamžik) stejně jako pachatele krádeží. Měděné okapy nedávno odcizené ze dvou domů se sice zachránit nepodařilo, ale hustší síť natáčecích míst různým chmatákům jejich spády určitě zkomplikuje. Pověřený pracovník může zpětně projít všemi záznamy z hodin předcházejících trestné události a hledat informace o pachatelích.

Vedení radnice od nového vybavení očekává také eliminaci průjezdu nákladních vozidel. -kd-



Nová stříkačka

Dokončení z titulní strany
 bez nároku na odměnu, chce a má potřebu pomáhat, je naší povinností připravit mu maximálně dobré podmínky,“ řekl Blažek.

V Polsku vyrobená nástavba CAS 20 4000/250 S2Z vznikala pod dohledem českých dobrovolných hasičů, kteří mohli přímo u výrobce kontrolovat umístění vybavení ve skříních za roletami (více o vybavení se můžete dozvědět na www.pozary.cz, pokud do vyhledavače zadáte CAS 20 Renault – pozn. red.).

Zbraslavská starostka PaedDr. Dagmar Kobylková přidala k vozu pár holinek, aby si hasiči nemohli stěžovat, že, stejně jako v roce 1940, „z městské rady Zbraslav nebyl zá-

jem a rada nekoupila ani gumové boty.“ Slavnostní křtění šampaňským probíhalo z úcty k nádherně naleštěné novotou zářící karosérii velmi decentně – dokud láhev nepopadl



foto: MHMP

Slavnostní příjezd zbrusu nové posily

velitel radotínské stanice Hasičského záchranného sboru hl. m. Prahy nadporučík Bc. Jan Schreiner, který vůz zlíh od střechy po blatník se slovy: „Já vás šetřit nebudu.“

Křest se tedy vydařil, ať je stejně úspěšná i praxe nového přírůstku. -kd-

Sbor dobrovolných hasičů Zbraslav byl založen v roce 1903, v současnosti má 115 členů. Jedná se o jednotku se strategickou polohou v rámci plošného pokrytí území hl. m. Prahy požární ochranou. Zásahové družstvo má na svém kontě desítky akcí při velkých požárech a mimořádných událostech - mimo jiné při povodních v r. 2002 a 2006, při likvidaci následků orkánu Kyril a vichřice Emma. Jednotka byla také nasazena při požáru skladu s textilem v areálu tržnice v Libuši a požáru Průmyslového paláce na pražském Výstavišti.



PANSKÝ DVŮR LIPANY



V POLOVINĚ SEDMDESÁTÝCH LET 20. STOLETÍ BYLA POD OMÍTKOU JEDNÉ ZE STAVEB V KOMPLEXU STATKU OBJEVENA „PSANIČKA“ – SGRAFITOVÁ VÝZDOBA TYPICKÁ PRO OBDOBÍ RENESANCE – NA FOTCE JSOU PATRNÁ NA LEVÉM SPODNÍM



LIPANSKÝ STATEK PATŘIL SPOLU S PELUŇKEM K ZBRASLAVSKÉMU KLÁŠTERU, KTERÝ V SOUČASNĚ DOBĚ VLASTNÍ RODINA BARTOŇŮ Z DOBENÍNA



POLNOSTI LIPANSKÉHO DVORA SOUSEDILY S POLI DOLNÍCH ČERNOŠIC (NA BLUKU), KTERÉ SE OSAMOSTATNILY V ROCE 1919 (NA FOTOGRAFII JSOU ZNÁT BLUCKÁ STAVENÍ V LEVÉM HORNÍM ROHU)



ZÁKLAD DNEŠNÍ OBCE LIPENCE VZNIKL V POLOVINĚ 19. STOLETÍ SPOJENÍM DVOU HISTORICKÝCH OBCÍ: LIPENEC (VČETNĚ OSADY „POD KYJOVEM“) A LIPANY S PANSKÝM HOSPODÁŘSKÝM DVOREM, KTERÝ SE TU PŘEDSTAVÍ (A ROZLOUČÍ)



VNITŘNÍ DVŮR V DOBĚ, KDY ZDE HOSPODAŘIL STÁTNÍ STATEK HL. M. PRAHY



POHLED NA STATEK OD RADOTÍNA PŘES TZV. ROBOTNÍ LOUKU



TAK VYPADAL STATEK V ROCE 2003 PŘI POHLEDU ZE VZDUCHU



DNES Z CELÉHO AREÁLU PANSKÉHO DVORA ZBÝVAJÍ POUZE ZBYTKY OBVODOVÝCH ZDÍ. I TY VŠAK ZANEDLOUHO ZMIZÍ



TAK BY MĚL VYPADAT PROSTOR BÝVALÉHO DVORA Z PTAČÍ PERSPEKTIVY, AŽ ZDE VZNIKNE PLÁNOVANÝ OBYTNÝ KOMPLEX



CHYSTANÁ VÝSTAVBA ZASAZENÁ DO SOUČASNĚ FOTOGRAFIE, TAK VYPADÁ BUDOUCNOST MÍSTA, KAM SE CHODILO PRACOVAT „NA PANSKÝ“

Fotografie zapůjčila MČ Praha-Lipence, vizualizace bytových domů architektonická kancelář Chapman Taylor, snímky ze současnosti: Drmlová -kd- podle informací poskytnutých PaedDr. Josefem Šolcem

Král přijel

Dokončení z titulní strany

Čerty ze sociálky a spolkem Gaudium, jehož členka Mirka Stehlíková se podílela na scénáři celé akce.



foto: Drmlová

Porota Rytířského klání u poradního stolu

V ní šlo o sérii utkání, ale hlavně o zábavu, přesto porota, v níž se sešli purkmistr K. Hanzlík, rychtář M. Knotek, královna Eliška, producent filmu Ať žijí rytíři Viktor Křišťof a senátor PhDr. Tomáš Grulich, vše hodnotila velmi pečlivě, aby pak výsledky předala heroldovi S. Berkovcovi. A jaké byly úkoly? Nastrojiti rytíře do brnění, procválat cestou odvahy, shodit břevnem soupeře na kládě, coby slepý žízňivý mnich přenést vodu z vědra do konvice, setnout pecen, v plechových

rukavicích obléci a zamknout dáme pás cudnosti a pak ho zas sejmout a nakonec trefit co nejvíce z vyhraných měšců do vzdálených necek. A třebaže se například radotínský chléb projevil jako dokonale stínánivzdorný a musel být potupně čtvrcen, všichni si to užili. Kromě samotné soutěže tu totiž byly i ukázky šermířů, tanečnic a nechyběla ani hudba v podání skupiny Strašlivá podivánka.

Nakonec porota sečetla soutěžícím utržené měšce a vítězem vyhlásila právě Jičínskou legii, která se do čela vyhoupla díky přesným hodům měšcem v posledním souboji.

A tak král získal zase o pět rytířů víc, proč se mohl, doprovázen početnou družinou, odebrat na další zastavení své každoroční pouti ku Karlštejnu. Ti, které zanechal v Radotíně, si pak pod modrou oblohou užívali koncert Anny K i ostatních muzikantů a vlahý večer s kapelou Jana Kalouska, k níž se přidala i Markéta Mátllová.

Tečkou za dvoudenním programem pak byla noční lasershow.

-kd-

Pábení ještě nekončí

Kdepak, jede se dál – a tak vzhůru do radotínských říčních lázní, 19. června bude odtud splavována Berounka na 3. ročníku Radotínských neckyáda a 3. července se tu uskuteční Harmonikafest.

Pro toho, kdo neví, co je Neckyáda –

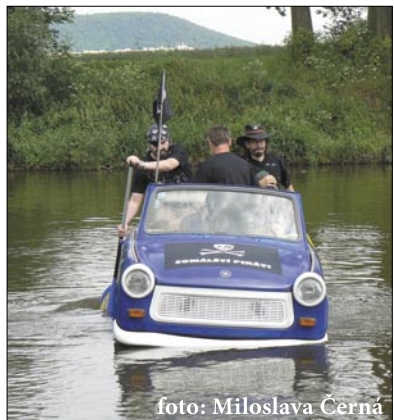


foto: Miloslava Černá

Neckyáda 2009

jedná se o splavování nepřilíživé divoké úseku Berounky mezi říčními lázněmi a lávkou u kostela sv. Petra a Pavla na netradičních plavidlech. Ti, kdo nelenili vyrobit si vlastní člun či vor sami sobě na míru a včas se přihlásili, začnou své výtvořky představovat už v jednu hodinu po poledni, startovat pak budou od tří do přibližně půl páté odpoledne z pláže u cyklostezky. Vyhlášení oficiálních výsledků a předání cen je plánováno na osmou večer, ale už od šesti se rozběhne doprovodný program, který poběží až do půlnoci.

Harmonikafest naplánovaný na první prázdninovou sobotu, to bude den plný vystoupení kapel, které mají v sestavě hráče na foukací harmoniku. Kdo neví, jak zní harmonika mezi ostatními nástroji, ať se určitě přijde podívat a zaposlouchat. Ti, kdo to vědí, přijdou zcela jistě.

-kd-

Nenechte si ujít Sedm samurajů

Tentokrát se fanoušci kvalitních filmů i příznivci klasických kovbojek mohou v radotínském kině těšit na opravdovou perlu z pokladnice světové kinematografie – japonský umělecký film významného režiséra Akira Kurosawy, vyznamenaný několika cenami na mezinárodních filmových festivalech – Sedm samurajů.

Snímek čerpá svůj námět z XVI. století a vypráví o rytířskosti a hrdinství samurajů – příslušníků staré japonské válečné šlechty, kteří v tehdejších



foto: afilmcanon

dlouhých občanských válkách ztratili své lenní pány, zchudli a bez cíle bloudili zemí. Někteří byli ochotni bojovat jen za peníze, našli se však i samura-

jové, neváhající pomoci tam, kde jich bylo třeba, bez ohledu na zisk a slávu. Sedm hrdinů Kurosawova filmu se tak dalo do služeb ohrožených vesničanů a za pouhou stravu byli ochotni pro ně bojovat. Zachránili obec před nájezdy početné lupičské bandy a čtyři z nich položili v tomto boji proti bezpráví a násilí i své životy.

Nepřipomíná vám jak název filmu, tak jeho děj jiný slavný kousek z hollywoodských dělen? Nenechte se však mýlit. Na západě slavnější americká cover verze Sedm statečných je jen slabým odvarem tohoto originálního a ve své době revolučního snímku. Způsob, jakým Kurosawa svůj příběh vypráví, se stal znovu a znovu napodobovaným modelem mnoha pozdějších dobrodružných i akčních filmů.

Žádný milovník filmového plátna by si proto neměl nechat tuto podivnou ujít, jen je třeba se kromě úžasného filmového zážitku připravit i na poněkud delší stopáž. Promítat se bude 25. června od 18.00 hodin.

-kd-

Prázdninový provoz knihovny!

V době letních prázdnin, tedy ve dnech od 1. července do 31. srpna 2010 bude mít Místní knihovna Radotín omezenou otevírací dobu. Otevřeno bude vždy v pondělí a ve čtvrtek od 9.00 do 12.00 a od 13.00 do 18.00 hodin.

-if-

Předprodej zájezdů na druhé pololetí

Předprodej zájezdů pro seniory na druhé pololetí roku 2010 proběhne v Kulturním středisku Radotín v pondělí 28. června v 10.00 hodin.

První zájezd se koná již 1. září a tak pořadatel tímto termínem vychází vstříc všem, kteří chtějí odjet na dobu prázdnin mimo Radotín.

-kd-

Myslivecké sdružení Radotín zde působí již velmi dlouho, hospodáři na pronajaté honitbě Honebního společenstva Kosoř. V současné době má ve svých řadách 19 členů a 7 hostů sdružení.

Radotínští myslivci mají v pronájmu honitbu o rozloze 1641 hektarů. Spadají sem lokality Velká Chuchle, Lochkov, Slivenec, Zadní Kopanina, Ořech, Kosoř, Radotín a Lahovice.

Myslivecký rok začíná již tradičně v měsíci dubnu. V únoru a březnu tomuto přelomu předchází jarní sčítání zvěře, to je vždy podle zákona nařizováno státním orgánem. V dubnu

foto: Jaromír Jindřiček



probíhají asanace krmných zařízení (zásypy, krmelce) a provádějí se též jejich opravy.

Během května začíná lovecká sezóna odlovem srnců dle kmenových stavů schváleným Honebním spole-



Myslivecké sdružení Radotín

čerstvým a nákup malých kachňat, bažantů a divokých králíků, jež se snaží radotínské myslivecké sdružení celoročně vracet do místní přírody. Vynakládá tak nemalé finanční náklady a věnuje tomu mnoho volného času.

V měsíci červnu se uskutečňuje slavnostní schůze k měsíci myslivosti na střešnici v Třebotově. Tato akce je spojena s povinnými střelbami brokem a kulí.

Celoročně myslivci provádějí brigády na zalesnění pasek a opravy pozorovacích zařízení. V průběhu celého roku také loví divoká prasata, selata a lončáky. Tato zvěř je výrazně

přemnožená a působí škody na drobné zvěři a polních porostech.

Neopomenutelné škody však působí i lidé, které zajímají koně, a ti, kdo se svými psími miláčky protizákonně revírují v honitbě. Velkým hitem se navíc staly motorčky a čtyřkolky – vedle jiných důsledků jejich pohybu mimo silnice je další úbytek zvěře, která nemá klid pro vyvedení nové populace.

Nový zákon schválený v minulém roce dal podnět k rozvoji pytláctví. Myslivci se tomu snaží většími pochůzkami v honitbě předcházet.

Přes všechna tato negativa je třeba konstatovat, že i když jde o myslivost na území Prahy, je zde ještě nějaká zvěř vidět. Poctivá práce myslivců je zárukou ochrany přírody a její zachování pro další pokolení.

Jaroslav Rada

Klubu Radotín je pět let

Na jarním „Dni otevřených dveří v nízkoprahovém Klubu Radotín“, který se uskutečnil při příležitosti pátého výročí činnosti klubu, ocenili klubové aktivity v průběhu uplynulých let i významní představitelé městské části Prahy 16 a zástupci Magistrátu hlavního města Prahy.

Přesto byl Klub Radotín mnohem víc vidět, když opustil své domovské prostory – vedle jiných se totiž podílel na organizaci Velkého dětského dne. Mládež z klubu si vymyslela, že připraví pro místní děti Malou školu stolního fotbalu. Během příjemného nedělního odpoledne se ukázalo, že to byl velmi šťastný nápad, kolem hracího stolu bylo stále plno – hrály nejenom děti, ale i jejich tatínkové a maminky. Hladký průběh fotbalových turnajů po celé odpoledne zajišťovali uživatelé služeb Klubu Radotín, za což jim patří velký dík.

A co je v plánu dál?

Velký prázdninový výjezd! V letošním roce byla Proxima Sociale, o.s. přivzvána, společně s dalšími organizacemi z třinácti evropských zemí, účastnit se mezinárodního tábora pro děti a mládež ve Velké Británii, Euro Campu 2010. Hostitelem bude britská organizace Kent Youth Service, která zaštiťuje finanční výdaje všech účastníků na území VB, spojené s tímto projektem.

Od soboty 24. července do neděle 1. srpna bude pro účastníky připraven pestrý program plný sportovních akcí (horolezectví, lukostřelba, jízda na kanoích), výletů (Londýn, Dover Kastle, Canterbury) a dalších uměleckých a tvůrčích týmových aktivit.

Část pobytu účastníci Euro Camp 2010 stráví v oblasti Bewl Water, ve velmi malebné krajině s největší vodní plochou v jihozápadní Anglii, další místem pobytu bude rezidenční

centrum Swattenden v Kentu.

Zahraniční spolupráce by měla umožnit pracovníkům organizace získat představu o tom, jak fungují obdobně zaměřené programy v zahraničí a spolupracovat na projektech a na tvorbě metodik sociální práce.

Jarka Janičková

Nízkoprahové kluby jsou pro dospívající zájemcem, možnost scházet se s vrstevníky a místem pro vlastní aktivity. Pracovníci nízkoprahových klubů poskytují mladým lidem pomoc v obtížných situacích a také usilují formou prevence o to, aby mladí lidé obtížné situace zažívali v co nejmenší míře a aby si byli vědomi potenciálních rizik. Výraz nízkoprahový znamená „dostupný pro členy cílových skupin“.

Klub Radotín je sociální služba určená dětem a dospívajícím ve věku od 13 do 19 let, převážně z lokality MČ Prahy 16.

Jeho otevírací doba je v pondělí a ve středu: 15.00-20.00 hodin, pátek 16.00-21.00 hodin.

Velká oslava, velká radost, velký zážitek

Letošní oslavy Dne dětí v Radotíně byly ve znamení nej – připraven byl nejrozsáhlejší program a dosud nejhojnější byla i účast malých oslavenců, kterými se to všude jen hemžilo. Ani počasí, navzdory všem meteorologickým předpovědím, nic nepokazilo, a tak se letošní svátek dne dětí, který v neděli 30. května v Říčních lázních zorganizovala Městská část Praha 16, opravdu vydařil.

Spoluorganizátorů bylo ovšem daleko víc a díky jejich přípravě i neutuchající energii, s níž se nejmenším věnovali po celé nedělní odpoledne, dopadlo vše na jedničku. Radotínský turistický klub postavil na louce velké týpí, házel se tu v duchu tradičních her polenem i těstem, pře-



foto: Drmlová

cházel se lano a běhalo v „blbárně“; Děti si s vodáckým oddílem mohly vyzkoušet jízdu na raftu a Městská

hasič, našťastí se sem přistěhoval Láda Smutný – a podívejte!“

Dnes má sbor aktivní zásahovou jednotku, novou zbrojnici, opravenou hasičskou nádrž a od loňského roku také mládežnické družstvo. To se také ukázkou práce představilo na slavnostech, díky mezi osmi a dvanácti lety (kluků je zatím mezi hasičskou omladinou pomálu) tu udělaly pomyslnou tečku za předváděčkami policie a dobrovolných hasičů, kteří zde hasili hořící auto.

To byla ovšem jen část programu

policie hl. m. Prahy zorganizovala pro nejodvážnější bojovníky dokonce i paintball. Jednou z největších atrakcí se pak stala ruční stříkačka dobrovolných hasičů, kterou si budoucí požárníci s chutí vyzkoušeli.

Na dvou pódiích byl kromě divadla k vidění i kouzelník či taneční skupina Caramelka, k nepřeslechnutí pak bylo i vystoupení Leony Černé, které ovšem lákalo hlavně ty větší a velké.

Malé oslavence naopak doslova uneslo řádění dvou diskžokejek Kristýny a Kristýny, díky kterým si mohli vyzkoušet u mikrofonu na jevišti roli superstar. A bez upejpání si to uživali!

Co víc si přát? Přeci příští rok na viděnou!

-kd-

zahájeného slavnostním pochodem s věnci k pomníku padlým ve II. světové válce, vyplněného hrami pro děti a ukončeného pozdě v noci – po pořádné dávce Třehusku.

Kateřina Drmlová

foto: Drmlová



DĚTSKÝ SVĚT

NOVĚ OTEVŘENO



HRAČKY • MODELY • STAVEBNICE

Modely klasických, retro, současných a vojenských automobilů

KAMENNÝ OBCHOD
Pelzova 1512
Praha 5 - Zbraslav
15600

a jak se k nám dostanete?



SERVIS PRAČEK

- Praha 5 a okolí
- Praha 4, 6 a 10

EXNER

Ivan Exner
Ke Kamínce 1285
Praha 5 - Zbraslav

608 928 283
257 924 445

Informace pro inzerenty

Vážení inzerenti, informační měsíční periodikum Noviny Prahy 16 pro správní obvod Prahy 16 (Radotín, Zbraslav, Velká Chuchle, Lipence a Lochkov) vydává Městská část Praha 16 v nákladu 10 000 výtisků.

Rádi bychom vás upozornili, že je poskytována služba výroby a úpravy celobarevných inzerátů zcela zdarma. V případě zájmu budou informace o vaší firmě uveřejněny na webových stránkách MČ Praha 16 na adrese www.praha16.eu, kde je právě pro vás zprovozněn portál inzerentů, a to přímo v hlavním menu na horní liště pod odkazem Firmy.

Informace o inzerujícím subjektu budou na webu vystaveny vždy na dobu 12 měsíců od uveřejnění posledního inzerátu v Novinách Prahy 16. Těšíme se na spolupráci

Vaše redakce

CENÍK INZERCE V NOVINÁCH PRAHY 16 OD ČÍSLA 4/2010

FORMÁT	ROZMĚRY INZERCE (výška x šířka)	CENA
1/64	27 x 50 mm	320 Kč
1/32	60 x 50 mm	610 Kč
1/16	60 x 105 mm	1190 Kč
1/8	125 x 105 mm	2320 Kč
1/4	125 x 160 mm	4520 Kč
1/2	190 x 260 mm	8810 Kč
1/1	385 x 260 mm	17 180 Kč
titul	70 x 260 mm	11 880 Kč

ZÁMEČNICTVÍ - KOVÁŘSTVÍ LIPENCE

Výroba bran a vrat klasických i automatických, vratků a branek, okrasné a bezpečnostní mříže, schodiště, krby a krbové nářadí, umělecké kovářství.

Vinotéky sestavovací, legosystém pro archivaci vín.

Tel./fax: 257 922 028
Mobil: 777 148 506

AUTHOR BIKE CENTRE

Elektrokola CYCLESTAR

(staré) Sídliště 1082
153 00 Praha 5 - Radotín
tel.: 723 603 807
www.trikolka.cz

poblíž zdravotnického střediska konečná BUS 244

Jízdní kola:
Dětská 12" - 24" + odrážedla
Horská 26" + 29"
Trekkingová
CITY i s torpedem
Oblečení, doplňky, motorizace vč. variant
AUTHOR SPORT LADY

kola * koloběžky * tříkolky

Dispečink: 602 686 924
ail: klio@klio.cz
www.klio.cz

tel./fax: 257 952 248, 257 951 149
602 158 872, 603 444 780

LIKVIDACE ODPADU
tel.: 257 951 149, 602 158 872

kontejnery, sutě, kaly, fekály zemní práce - demolice

- Hloubení základů pro výstavbu rodinných domků a ostatních staveb
- Komplexní výstavba inženýrských sítí (telefon, plyn, kanalizace, elektro)
- Terenní úpravy, pokládka venkovních dlažeb
- Odkopávky objektů za účelem jejich odvodnění
- Výkopové a zemní práce i bez přístupu mechanizace

SLÉVA PŘI OPAKOVÁNÍ INZERCE
(ve třech a více po sobě jdoucích vydáních) činí 15%.

Pro formát 1/2 a 1/1 sleva 20%, na poslední straně 15%.

Ceny inzerátů zahrnují 20% sazbu DPH a platí při dodání inzerce v souborovém formátu: DOC, PDF, AI, PSD, JPEG, GIF, TIF a BMP.

ADRESA REDAKCE
Úřad městské části Praha 16
Václava Balého 23/3
153 00 Praha-Radotín

PŘÍJEM INZERCE
kontaktní osoba: Miloslava Černá
tel.: 234 128 102
fax: 234 128 105
e-mail: noviny@p16.mepnet.cz
<http://www.praha16.eu>

Vily Chuchle - Průběh projektu

Developerský projekt VILY CHUCHLE pokračoval do další fáze příprav. O vývoji projektu Vás průběžně informujeme. V současné době pokračují jednání na dotčených úřadech a zároveň se dokončuje dokumentace pro územní rozhodnutí. Zásadním milníkem ve vývoji projektu bylo jednomyslné schválení konceptu zastavěnosti území, které zaznělo na březnovém zasedání ZMČ Velká Chuchle. Nadále platí dohoda s panem starostou Freslem, že veškeré důležité fáze projektu budou předem představeny a konzultovány se zastupitelstvem městské části. Zahájení první fáze projektu je v plánu na konec léta, kdy také proběhne archeologický průzkum pozemku. Jakmile budou vydána příslušná povolení, bude započata výstavba areálových komunikací v jednotlivých etapách projektu a současně se spustí příprava stavby typových vil. V průběhu léta společnost FINEP dokončí výstavbu své části projektu a odveze zeminu, kterou dočasně deponovala na naše pozemky.



Koncepce fasád a dispoziční řešení

Vily Chuchle se již rýsují v jasných obrysech. Finální podobu získává nejen vnitřní uspořádání jednotlivých rodinných vil, ale také koncepce fasád. Jsme přesvědčeni, že promyšlené dispoziční řešení je pouze jednou polovinou kvalitního projektu. Nezbytnou podmínkou pro spokojenost budoucího majitele je celkové vzezření vily včetně vnějšího uspořádání.

Tvůrčí uskupení architektů „A69 – architekti s.r.o.“ předložilo několik zdařilých návrhů, ze kterých byly vybrány ty, které jednoznačně podtrhnou moderní výraz vilové zástavby. Původní svažitost terénu přirozeně napomohla k vytvoření zajímavě posunutých prostorů. Výsledkem je nejenom dojem dvou vzájemně se prostupujících objektů, ale i logické dělení jednotlivých funkčních celků.

Citlivá volba odlišných fasádních materiálů dopomohla zvýraznit druhé nadzemní podlaží, které tak oproti tmavšímu odstínu spodního patra působí přirozeně odlehčeným dojmem. Díky dostatečně dimenzovaným proskleným plochám je v objektech kvalitní denní osvětlení. Tyto plochy jednak v obývací části zvýrazňují propojení terasy a zahrady s interiérem, jednak v ložnicovém patře podtrhují jedinečné umístění projektu s krásným výhledem na údolí Vltavy.

Poslední úpravy nyní probíhají na dispozičním řešení jednotlivých typových vil. Snahou je minimalizovat množství nevyužitelné plochy v interiéru a nabídnout dostatek místa pro jednotlivé místnosti.

Pojetí vnitřního uspořádání nám popsal pan Miroslav Němec, manažer prodeje: „Naší základní snahou je vytvoření promyšleného interiéru, který nabídne všem obyvatelům dostatek prostoru pro jejich potřeby. Již samotný vstup do vily je prostorný a nepůsobí stísněným dojmem. V přímé linii navazuje vstup přes schodiště do obývací části s jídelnou a kuchyňským koutem. Spojením těchto funkcí vznikl velkorysý prostor, který skýtá mnoho možností pro individuální interiérové úpravy. O dostatek světla se starají prosklené plochy a útulnost obývacího pokoje podporuje u většiny typů vil standardně dodávaný krb. V přízemí dále můžeme nalézt pracovnu, která poslouží také jako hostinský pokoj nebo lze upravit dle přání klienta na domácí kancelář. U některých typů lze tuto kancelář zcela oddělit od ostatních částí vily. Soukromá část ve druhém nadzemním podlaží je rozdělena na pokoje dětí a hlavní ložnici rodičů, která disponuje průchozí šatnou a vlastní koupelnou s oknem. Všechny typové vily pak poskytují několik šaten, místnost pro domácí práce, přípravy pro umístění vestavných skříní a v neposlední řadě sklad navazující na garážové stání. Všechny zmíněné aspekty jsou podporovány nabídkou několika variant vil, tak aby klient mohl vybírat dle svých potřeb a především bez větších kompromisů.“

Zahájení prodeje

V první vlně prodeje a výstavby, která bude zahájena do konce roku 2010, je nabízena I. a IV. etapa projektu. V obou variantách evidujeme již několik zájemců, se kterými jednáme. Rozsáhlé území nabízí hned několik možností umístění nového bydlení. „Chcete bydlet u lesa obklopeni zelení či preferujete nerušený výhled do kraje?“



Miroslav Němec
Sales Manager
REFLECTA Development a.s.
miroslav.nemec@reflecta.cz
mob: 725 775 717



Ing. arch. Pavel Vávra (vpravo) hlavní inženýr projektu a Miroslav Němec REFLECTA

Vybírat můžete z těchto typů rodinných vil:

Vila	Průměrná velikost parcely	Průměrná užitná plocha vily	Garážová stání	Poznámka
V1	500 m ²	180 m ²	1	dvojvila
V2	800 m ²	260 m ²	2	
V3	900 m ²	290 m ²	2	
V4	1300 m ²	350 m ²	2	Vícegenerační

Nové obchodní prostory

V tuto chvíli byl dokončen základní koncept budovy včetně dispozičního uspořádání obchodních jednotek. V současné době již jednáme s několika možnými provozovateli restaurace s kavárnou. Další obchodní prostory jsou vyčleněny pro malou prodejnu potravin, kde taktéž evidujeme první zájemce. Objekt nabízí ještě cca 150m² volných ploch, které mohou být variabilně rozděleny na menší jednotky. Přirozeně se zde nabízí možnosti pro místní podnikatele k otevření nových provozoven, jako jsou např. kadeřnictví, kosmetika, rehabilitace/masáže a jiné. Smyslem dané koncepce je nabídnout jak místním, tak novým obyvatelům základní občanskou vybavenost v moderním prostředí, která aktuálně ve Velké Chuchli chybí. Dle dohody s panem starostou Freslem se nachází v budově ještě prostor o výměře cca 150m², který je vyčleněn pro potřeby městské části Praha Velká Chuchle.

STAVEBNÍ PRÁCE

- rekonstrukce rodinných domů, bytů, bytových jader
- fasády
- ploty, zámkové dlažby
- veškeré ostatní stavební práce



SIKA MARTIN
TEL.: 777 055 579

PRODEJ BYTU 3+1

s lodžii a s garáží
v Radotíně - Vrážská ul.
3. NP v cihlovém domě
73,5m² + sklep 4,1m² + garáž 16,2m²
osobní vlastnictví
okolní zástavba rodinných domků, zeleň
kompletní infrastruktura, MHD, vlak
kontakt: +420 606 654 555
221 864 200
(př. Lojínová)

**ANTÉNY. SATELITY
INSTALACE.
DODÁVKY. OPRAVY.
ZAJIŠTĚNÍ HD
(VYSOKÉ ROZLIŠENÍ)
PŘÍJMU.**

ING. HORSKÝ
TEL.: 602 435 328
**ANTENY.HORSKY@
SEZNAM.CZ**

NOVINY **PRAHA 16**

Informační měsíční periodikum pro správní obvod Prahy 16. Vydává Městská část Praha 16.
Adresa redakce a příjem inzerce: V. Balého 23, 153 00 Praha-Radotín, tel.: 234 128 102, fax: 234 128 105, e-mail: noviny@p16.mepnet.cz, http://www.praha16.eu.
Registrováno pod evid. číslem MK ČR E 14517.
Řídí redakční rada.
Šéfredaktor: Mgr. Karel Hanzlík.
Redaktoři:
Miloslava Černá, Kateřina Drmlová, Ing. Pavel Jirásek, Mgr. Miroslav Knotek.
Grafická výroba: Emil Souček.
Spolupráce za městské části: za MČ Zbraslav Blanka Velemínská, MČ Lochkov Eva Filipová, MČ Lipence Michal Popek, MČ Velká Chuchle Jan Zágler.
Redakční uzávěrka 4.5.2010. Vychází 14.5.2010.
Náklad 10 000 výtisků.
Výtisk a distribuce ZDARMA.
Tisk Grafotechna print s.r.o., Lýskova 1594/33, 155 00 Praha 13.
Další číslo vyjde 15.6.2010.
Uzávěrka pro inzerci a příspěvky: do 4.6.2010. Distribuce do všech poštovních schránek ve správním obvodu zajištěna prostřednictvím České pošty s.p. Za obsahovou a věcnou správnost odpovídají autoři. Nevyžádané rukopisy a fotografie se nevracejí.

VÝUKA NA HUDEBNÍ NÁSTROJ

Pavel Hokr – hudební škola

klavír, kytara (elektrická i akustická), zobcová flétna a další

- učíme se hrát pro vlastní potěšení, koncertujeme 2x ročně
 - hrajeme písničky, které si vybíráte - žádné stupnice, žádné etudy
 - první 2 hodiny výuky nezávazné, můžeme docházet k Vám domů
- HRAJEME NAPŘ.: SKÁKAL PES, NENÍ NUTNO, KDYŽ JDE MALÝ BOBR SPÁT, HOLUBÍ DŮM, SEVERNÍ VÍTR, MY HEART WILL GO ON, HRÍŠNÁ TĚLA KŘÍDLA MOTYLÍ, ČÍM TO JE, SPOMAL, VODA ČO MA DRŽÍ NAD VODOU, MĚLS MĚ VŮBEC RÁD, LISTEN TO YOUR HEART**
místa výuky: Radotín, Velká Chuchle, Zbraslav, Lipence, Černošice, Řevnice, Říčany, Roztoky, Hostivice, Průhonice, Rudná a další obce v okolí Prahy
informace a přihlašování:
e-mail: pavelhokr@volny.cz, tel.: 608 745 262 (Zdeněk Švehla)
www.pavelhokr.cz

AUTOŠKOLA Tancerová

B, C, E, D, A
všechny skupiny



Ke Zděři 244/23
Radotín - Praha 5
k.tancerova@seznam.cz

Tancerová Kateřina
724 920 378

KUCMA INSTALATÉRSKÉ POTŘEBY

Vinohrady 62, Radotín, tel.: 733 543 453, kucma@atlas.cz, www.kucma.cz.

- příjem zakázek
- plastové rozvody
- měděné rozvody
- kanalizace
- PVC odpady
- instalační materiál
- bojler
- keramika
- baterie
- koupelnové doplňky
- umyvadla
- vany a sprchové vaničky



Firma KUCMA dále nabízí výrobu kontejnerových stání

Dále provádíme instalatérské, topenářské a zednické práce, rekonstrukce bytů a domů, připojení plynových kotlů a spotřebičů.

OTVÍRACÍ DOBA: PO-PÁ 8-12, 13-16 hodin

ZAHRADNICKÉ PRÁCE

Jana Rysová, DiS

Velká Chuchle, Praha 5, Tel: 737 378 869
www.zahradnickafirma.wz.cz

Zednické Práce

-Stavby-
-Rekonstrukce-
Rodinných Domů

Inženýrská Činnost
Fr Petránek
Tel:603730074

E-Mail:
F.Petraneck@Seznam.cz

Zednické a obkládové práce

- rekonstrukce bytových jader
 - rekonstrukce rodinných domů
 - ploty, zámkové dlažby
 - štuky
 - fasády
 - jiné zednické práce
- možnost dodání elektro - instalatérských a zemních prací

tel:
777 171 206

Petr Kučera

PLYNSERVIS mp.
MONTÁŽE DOMOVNÍCH PLYNOVODŮ
a spotřebičů na plyná paliva.
Montáže a opravy rozvodů topení
a vodovodního potrubí.
Zednické a obkladačské práce.
Tel. 774 244 240, večer 257 923 081
p. Studený.

MICHAL VAVŘIČKA

Čištění koberců a mytí oken.
Malování a štukování
Topasová 859/33,
Praha 5 - Radotín
mobil: 604 404 907

INSTALATÉRSTVÍ ČISAŘOVSKÝ

VEŠKERÉ INSTALATÉRSKÉ PRÁCE
OPRAVY, REKONSTRUKCE
NOVÉ MONTÁŽE

Václav Čisařovský
Ke Zděři 244/23
153 00 Praha 5 - Radotín
tel: 257 911 679 (večer)
mobil: 602 839 868

televizory a videa
všech značek
montáže satelitů
DVB-T
v bytech i na dílně

**AUDIO-VIDEO
OPRAVY**

Kosoř
Školská 88
tel. 777 076 622

Vakcinace

psů, koček a fretek
proti vzteklině
a dalším nakažám
proběhne ve čtvrtek
22. 4. 2010
od 17 do 19 hodin
ve Mlejně.



kontakt: 603 332 053

Právě na Zbraslavi vozy
za historicky nejnižší ceny!

cena od 164 900 Kč

**5-ti letá záruční doba
sleva na pojištění až 30%
zdarma: klimatizace a autorádio**



HYUNDAI

AUTOSALON HYUNDAI, NUBOO CAR, s.r.o.
tel. prodej: 257 920 439, 605 838 864, 604 120 457
tel. servis: 257 921 468

Žabovřeská 1191, Praha 5, Zbraslav
www.hyundai-nubocar.cz
e-mail: nubocar@asmnet.cz

Otevírací doba:
PO-PÁ od 8 do 18 hod.
(po dohodě kdykoli)



ZAKÁZKOVÉ ŠITÍ

záclon, závěsů a bytových doplňků

Přijedeme - Poradíme - Zaměříme - Ušijeme

Velký výběr záclon, závěsů,
dekorativních a potahových látek
z mnoha vzorníků
od renomovaných výrobců.
Moderní design pro váš interiér.

tel. 603 934 122

e-mail: lipovskamarcela@seznam.cz

vzorkovna Zbraslav

Konzultace a zaměření přímo u vás doma
(Zbraslav a okolí ZDARMA)
Možnost šití i z vašeho materiálu.

LAST MINUTE

AKCE

Naše jedinečná nabídka **LAST MINUTE**
obsahuje vybrané vozy
PEUGEOT a CITROËN za AKČNÍ CENY.

DOMANSKÝ.cz

VÍCE INFORMACÍ NALEZNETE NA
www.domansky.cz



Praha 5 - Stodůlky
info - 777 207 807



Praha 9 - Kyje
info - 777 607 607



Praha Sever - Zdiby
info - 773 207 207



Praha Sever - Zdiby
info - 777 907 307

Bez odstávek to nejde

Během odstávek probíhá řada důležitých revizí a oprav teplotních zařízení, které nelze provádět za plného provozu a které jsou nezbytné pro celoroční bezproblémové fungování dodávek tepla a teplé vody. Víme, že jsou pro vás odstávky nepříjemným obdobím, a proto se vždy snažíme práce zkracovat jen na nezbytně nutnou dobu.

Rádi vám podáme veškeré informace o průběhu prací ve vaší lokalitě a odpovíme na všechny otázky týkající se odstávek na e-mailu ptas@ptas.cz.

Předběžné termíny odstávek v dodávkách tepelné energie v roce 2010 *

Lokality v Praze

Termíny od-do

Zbraslav

27.-29. 7.

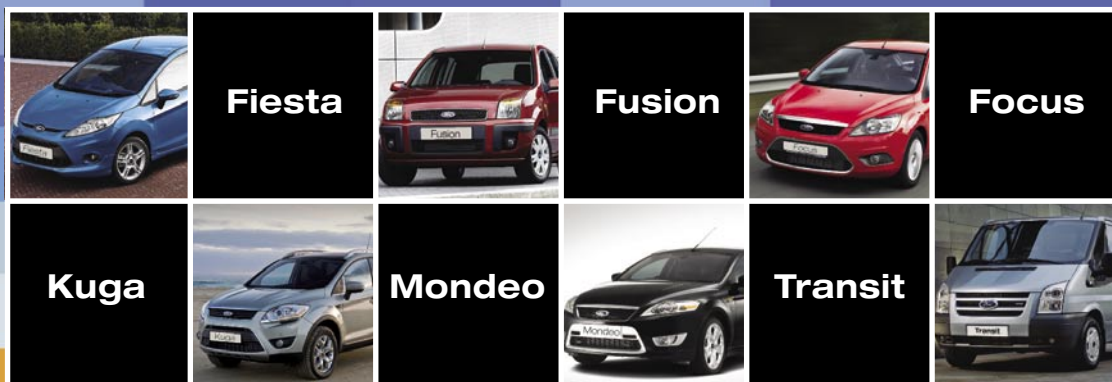
Pražská teplotní a.s., Partyzánská 1/7, Praha 7 / www.ptas.cz

* Pravidelně aktualizované termíny naleznete na www.ptas.cz

 PRAŽSKÁ TEPLÁRENSKÁ

Váš dodavatel tepla


autoMOTOL BENI ...má vždy něco navíc

CHCETE UŠETŘIT...


Plzeňská 130/221, Praha 5 - Motol, tel.: 257 288 118 • Strakonická 25, Praha 5 - Smíchov, tel.: 257 321 221

NEJVÝHODNĚJŠÍ CENY PŘÁVĚ TEĎ!
 na www.fordamb.cz
VETERINÁŘ ZBRASLAV

U malé řeky 625 Praha Zbraslav


Čipování, očkování
Komplexní veterinární péče
Operace, hospitalizace
Po - Pá 8 - 22 So, Ne 8 - 20

 RTG - SONO - EKG - zubní ultrazvuk
 Endoskopie - artroskopie - mikroskop
 Analýza moči a krve - měření tlaku
 Inhalační anestezie aj.

www.veterinazbraslav.cz

 MVDr. Eduard Voldřich
 MVDr. Josef Bican
 MVDr. Martina Nováková
 MVDr. Kateřina Imbrová
 MVDr. Hana Vítková
Možnost objednání
tel. 257 922 228
yveta květiny

Vladislava Vančury 631, Praha 5 - Zbraslav

 Široký sortiment řezaných květin, pokojových
 rostlin a dárkového zboží. Vazba
 slavnostních kytic na objednávku

 Prodejní doba: Po - Pá 8 - 18.30 hod.
 So 8 - 15.30 hod.

www.yveta-kvetiny.cz tel.: 603 779 885

VISTR CZ

 zavazime i v sobotu **stavebniny** **půjčovna**
Spodní 1, Praha 5 - Lahovice (Lahovický dvůr)

 - Trvale jsme snížili ceny u 150 produktů skladových zásob!
 - Rozšířili jsme prodej o laminátové plovoucí podlahy a linolea.
 - Půjčujeme stropní bednění pro železobetonové stropy.

 Tel: 257 940 360 nebo 607 222 228 **www.vistr.cz**
 email: stavebniny@vistr.cz
Stavby a rekonstrukce

 Společnost STAVOST s.r.o. byla zařazena do
 programu MŽP - "Zelená úsporám". Pomůžeme Vám
 vyřídit dotace pro zateplení a vše zrealizujeme.
 Více o této činnosti se dozvíte na: www.stavost.cz

!!! Nový e-shop: www.stavebniny-obchod.cz

Prodejna lidové umělecké výroby

UVA

Hana Rozenská, Vrážská 1531, Radotín

KERAMIKA, KOŠÍKAŘINA,
DŘEVĚNÉ HRAČKY, UBRUSY

modrotisk - filmtisk - vyšívané

Tel.: 257 910 922, 603 449 940

www.uva.hu.cz
ÚKLIDOVÉ PRÁCE

Mytí oken, čištění koberců,

úklid po malířích

Jan Bösser

Makovského 9/1142

163 00 Praha 6 - Řepy

tel.: 235 301 100, 603 423 612

Vážení spoluobčané,

chronická obstrukční plicní nemoc představuje v dnešní době jedno z nejzávažnějších a nejzákladnějších civilizačních onemocnění. Předpokládá se, že jeho výskyt je spjat především, i když ne výhradně, s kouřením. Na naléhavost problému ukazuje také fakt, že počet pacientů, kteří trpí touto nemocí, neustále narůstá. Záludnost chronické obstrukční plicní nemoci spočívá v nevyraznosti průvodních obtíží. Nemocní přicházejí za lékařem často až ve chvíli, kdy se jejich nemoc nachází v již pokročilém stadiu. Stupeň a závažnost onemocnění může odhalit a stanovit pouze vyšetření odborným plicním lékařem. Takové vyšetření odhalí nejen postižení plic a průdušek způsobené chronickou obstrukční plicní nemocí, ale i časná stadia rakoviny plic. Výskyt obou těchto onemocnění jde bohužel ruku v ruce a jejich léčitelnost v pokročilých stadiích je velmi obtížná. Díky našim dlouholetým zkušenostem máme oprávněný důvod domnívat se, že jsou mezi námi stále lidé, kteří tímto onemocněním trpí, aniž o svém postižení vědí. Jsme schopni tato onemocnění včas a dokonale diagnostikovat a stejně tak je i léčit. Toto jsou, spolu se snahou umožnit Vám včasné vyšetření odborným plicním lékařem, důvody, pro které jsme Vás oslovili.


ČOPN

lépe dýchat = déle žít
Kdy pomyslet na CHOPN?

Máte déletrvající kašel?	<input type="checkbox"/> ano	<input type="checkbox"/> ne
Trpíte vleklým vykašláváním hlenu?	<input type="checkbox"/> ano	<input type="checkbox"/> ne
Pocítujete zadýchávání, které se zhoršuje (hlavně tělesnou zátěží)?	<input type="checkbox"/> ano	<input type="checkbox"/> ne
Jste kuřák/kuřačka, i bývalý kuřák/kuřačka?	<input type="checkbox"/> ano	<input type="checkbox"/> ne
Je Vám více než 40 let?	<input type="checkbox"/> ano	<input type="checkbox"/> ne

Jestliže odpovíte alespoň na 2 otázky ANO, měl/a byste kontaktovat plicního lékaře

Protože čas je důležitý!

i kvůli abnormální zánětlivé odpovědi plic na škodlivé částice a plyny, především ve formě cigaretového kouře. Celosvětové studie předpokládají, že CHOPN do roku 2020 zaujme třetí místo mezi příčinami úmrtí ve světě.

Pacienti s CHOPN mají pocit nedostatku dechu, který se zpočátku objevuje a později zhoršuje při námaze, často kašlou, někdy vykašlávají hleny. Trpí celkovou slabostí, unaveností a nevykonností, velmi často mají infekce horních a dolních dýchacích cest. Zvláště závažným příznakem může být relativně časté vykašlávání hlenů s příměsí krve.

Co je CHOPN?

Chronické záněty dýchacích cest jsou onemocnění, která v současné době představují celosvětový problém. K nejzávažnějším z nich patří chronická obstrukční plicní nemoc – CHOPN. CHOPN je léčitelné onemocnění, kterému lze předcházet. CHOPN významně ovlivňuje i jiné systémy v organismu, nejenom plicce. Působí tak na celkovou závažnost stavu pacienta. Nemocní s CHOPN mají zvýšené riziko vzniku infarktu myokardu, osteoporózy, respiračních infekcí, zlomenin kostí, depresí a cukrovky. Plicní složka CHOPN je charakterizována především dmezeným průtokem vzduchu v průduškách, což vede k dušnosti u pacienta. Dušnost se obvykle s postupem času výrazně zhoršuje, a to

Kontakty na ambulance účastníci se projektu
Plicní ambulance
 Sídliště 1100/32 (zdravotnické středisko)
 153 00 Praha - Radotín
Vyšetření po tel. objednání
 tel.: 722 706 107

Plicní ambulance
 Poliklinika Lipa - centrum Nové Butovice
 Seydlerova 2451, 158 00 Praha 5
Po-St, Pá: 7:00 - 12:00, Čt: 13:00 - 18:00
 tel.: 296 113 283, 728 123 674

ALERGOLOGIE - PNEUMOLOGIE, s.r.o.
 Kartouzská 6
 150 00 Praha 5
Po - Pá 7:30 - 12:30
 tel.: 257 322 705

Plicní ambulance
 Kartouzská 6
 150 98 Praha 5
Po - Pá: 8:00 - 14:00
 tel.: 257 328 037

Plicní ambulance
 Poliklinika Kartouzská - Budova A, 4.patro
 Kartouzská 6, 150 00 Praha 5
Po - Čt: 8:00 - 14:00, Pá: 8:00 - 12:00
 tel.: 257 329 639

PNEUMO - HOST s.r.o.
 Poliklinika Lipa - centrum Nové Butovice
 Seydlerova 2451, 158 00 Praha 5
Po - Čt: 7:00 - 18:00, Pá: 7:00 - 15:00
 tel.: 235 524 626, 296 113 379

Nemocnice Na Homolce,
 Plicní ambulance - ambulanci část
 interního oddělení
 Roentgenova 2, 150 30 Praha 5
Vyšetření po tel. objednání
 tel.: 257 273 066

Pneumologická klinika FN Motol
 V úvalu 84, 150 00 Praha 5
Vyšetření po tel. objednání
 tel.: 224 436 601

Kultura Radotín



do 30. června

Prodejní výstava obrazů

Michala Chylíka
je přístupná v otevřené době
Místní knihovny Radotín:
po, st, čt: 9.00-12.00
a 13.00-18.00 hodin

17. června

Koncert tanečního oboru

Vystoupení žáků Základní umělecké
školy Klementa Slavického
sál Kulturního střediska Radotín
od 18.00 hodin

19. června

III. RADOTÍNSKÉ PÁBENÍ:

Radotínská neckyáda

netradiční splavování Berounky na
improvizovaných plavidlech
více informací na straně 4

20. června

Nike Michigan U18

proti USK Future Stars

úvodní utkání turné výběru státu
Michigan v ČR
Sportovní hala Radotín
od 18.00 hodin

23. června

Méně známá Šumava

jednodenní zájezd pro seniory

3. července

III. RADOTÍNSKÉ PÁBENÍ:

Harmonikafest

den plný vystoupení kapel, které
mají v sestavě hráče na foukací
harmoniku
radotínské říční lázně

Blíže informace:

Kulturní středisko Radotín
náměstí Osvoboditelů 44/15
vedoucí Mgr. Dana Radová
telefon: 257 911 746, 725 606 259
e-mail: ksradotin@seznam.cz
www.ukoruny.net

KINO RADOTÍN

18. června od 17.00 a 19.30 hodin

Koncert 70 Kč

19. června od 17.00 a 19.30 hodin

Pevné pouto 70 Kč

20. června od 17.00 a 19.30 hodin

Souboj titánů 75 Kč

25. června od 18.00 hodin

Sedm samurajů (FK) 75 Kč
(členové FK 55 Kč)

26. června od 17.00 a 19.30 hodin

Škola života 70 Kč

27. června od 17.00 a 19.30 hodin

Mamas & Papas 70 Kč

2. července od 17.00 a 19.30 hodin

Muž na laně 70 Kč

Náš tip

3. července od 17.00 a 19.30 hodin

Moon 70 Kč

4. července od 17.00 a 19.30 hodin

Ricky 70 Kč

9. července od 17.00 a 19.30 hodin

Dvojka 70 Kč

10. července od 17.00 a 19.30 hodin

Admirál 70 Kč

11. července od 17.00 a 19.30 hodin

Proměna 70 Kč

16. července od 17.00 a 19.30 hodin

Katka 70 Kč

17. července od 16.00 a 19.00 hodin

Robin Hood 75 Kč

18. července od 16.00 a 19.00 hodin

Prokletý ostrov 75 Kč

od 19. července do 15. srpna
KINO NEHRAJE

Knížní tipy
Místní knihovny
Zbraslav

Herta Millerová – Cestovní pas
Novelu zachycující život na rumun-
ském venkově 80. let 20. století za
Ceausescovy diktatury napsala po-
slední nositelka Nobelovy ceny za
literaturu již v roce 1986, tedy rok
před tím, než emigrovala
do Západního Německa.
vydalo nakladatelství Mladá fronta

Salman Rushdie –
Čarodějka z Florencie
Neobyčejný příběh odehrávající
se nejen na dvoře indického císaře
Akbara, ale prostřednictvím mladé-
ho Akbarova hosta z Evropy také ve
Florencii, kam dle mladíkova vy-
právění zavál kdysi osud Akbarovu
pratetu, tajemnou krásku unesenou
uzbeckými válečníky. Mezi oběma
zdánlivě odlišnými světy renesanční
Itálie a mughalské Indie nachází
autor překvapivou podobnost.
vydalo nakladatelství Paseka

Peter Demetz –
Praha ohrožená 1939-1945
Jedinečný pohled na polozapome-
nutou historii Prahy. Peter Demetz,
význačný germanista českého pů-
vodu, patří mezi poslední ze svědků
předválečné Prahy, kde se mísily
nejrůznější evropské kultury. Němci,
Češi a Židé sdíleli v Praze společné
dějiny, které definitivně skončily
vstupem hitlerovských vojsk do
hlavního města.
vydalo nakladatelství Mladá fronta

Lukáš Fibich – Mourison 2 -
hrdina bez kázně a hany
Kocour Mourison, hrdina komiksů
z časopisu ABC, přináší druhý svazek
svých nejlepších příběhů. Známy
kočičí sympťák opět přemítá o světě,
řeší trable s kočkami a užívá si života.
vydalo nakladatelství BBart

Místní knihovna Zbraslav
U Malé řeky 3, Praha-Zbraslav
telefon: 257 111 802-5
e-mail: knihovna@zbraslav.cz
www.mc-zbraslav.cz/knihovna

Kultura
Zbraslav

17. června
Školní akademie
Černé divadlo Jiřího Srnce
(bývalé kino) od 18 hodin

19. června
Divadelní přehlídka
předkolo Národní přehlídky
jednoaktových her
KAŠKOVA ZBRASLAV

13.00
A. P. Čechov – **Diplomat**
DS Refektář

13.30
J. Neruda – **Stará hra**
Žumpa Nučice

14.30
O'Henry – **Artur je jiný**
A. Vampilov – **Rande**
DS Refektář

16.00
A. Christie – **Trojčlenka**
Zbraslavská kulturní společnost
vše Divadlo J. Kašky

24. června
Pojďte s námi za pohádkou
vítání prázdnin s Pexesem
viz program Pexesa

26. června
Slavnost slunce
Hry, soutěže, výtvarné dílny, kul-
turní program, občerstvení
v areálu Základní školy
Nad Parkem
od 15.00 hodin

od 28. června do 30. září
Výstava prací žáků
výtvarného oddělení ZUŠ
vystavní síň Městského domu ve
výpůjčce knihovny

Informace poskytuje Kulturní
oddělení ÚMČ Praha - Zbraslav
U Malé řeky 3, tel: 257 111 801
e-mail: kultura@zbraslav.cz
www.mc-zbraslav.cz/kultura.
Změna programu vyhrazena!

Rodinné centrum
Pexeso, o.s.

21. června

První pomoc dětem
kurz první pomoci
(s možností hlídání dětí v herně)
zaměřený na časté letní úrazy pod
vedením zkušené záchranářky
a maminky Bc. Ladky Kalašové
prakticky předvede, jak postupovat
v život ohrožujících situacích:
bezvědomí, dušení, stavení velkého
krvácení, resuscitace, volání
záchranky, úrazy, popáleniny,
prevence, křeče, horečka, otravy,
zvracení, průjem, alergie a závažné
infekce dýchacích cest
kurzové 250 Kč, hlídání 150 Kč,
dobrovolnice za polovic
od 9.00 do 12.00 hodin
v prostorách Pexesa
nutná rezervace

24. června

Pojďte s námi za pohádkou
aneb konec školního semestru
s Pexesem

pohádková kvízová stezka lesem v
Břežanském údolí v maskách, kde
se budou zpívat písničky z pohádek
či vyrábět maňásek nebo loutka
vstupné 30 Kč/dítě,
dobrovolnice zdarma.
start od 15.00 do 16.00 hodin
v restauraci U Chladů, od 16.00 do
17.00 hodin výtvarná dílna tamtéž

Žabovřeská 1227
Praha-Zbraslav
rezervace: 721 518 248
Více na www.pexeso.org

KULTURA
LOCHKOV

18.-19. června

Výstava keramického studia Lochkov
18. června od 15.00 do 18.00 hodin
19. června od 10.00 do 18.00 hodin
v parku Městské části
Praha-Lochkov

Recenze: Moon

K Měsíci směřovaly lidské oči od-
nepaměti. Jeskynní pralidé si o něm
u ohně vyprávěli mýty, astronomové
jej důkladně prozkoumali, a nakonec
se v červenci 1969 dočkal i první-
ho pozemského návštěvníka, Neila
Armstronga.

A protože tohle těleso plné kráterů
přitahuje i filmaře, rozhodl se syn
zpěváka Davida Bowieho, režisér
Duncan Jones, natočit komorní sci-
fi drama právě na našem nejbližším
sousedovi. Časově je situoval někam
do blízké budoucnosti, kdy je na
Zemi nouze o zdroje a energii.

Na vesmírné stanici Selene, kde se
těží Helium 3, pracuje jediný zaměst-
nanec, Sam Bell (hraje ho brilantní
chameleon filmového plátna Sam
Rockwell), který mechanicky vyko-
nává všechny práce spojené s pro-
vozem měsíční základny a vzpomíná
na svou manželku a dcerku na Zemi,
od nichž už ho dělí jen dva týdny
služby. Jediným společníkem v mo-
notonním světě denního plánu mu je
robot Gerry (promlouvající hlasem
oscarového Kevina Spaceyho).

Jenže během posledních dvou
týdnů se začnou dít velmi podivné
věci a Sam Bell si začne klást
spoustu existenciálních
otázek, na které nezná uspo-
kojivé odpovědi. Začíná
komorní drama jednotlivce,
který bojuje sám o sebe.
A protože je Moon jedno
z těch dramát, kde by bylo
osudovou chybou prozradit
divákovi víc a ochudit ho

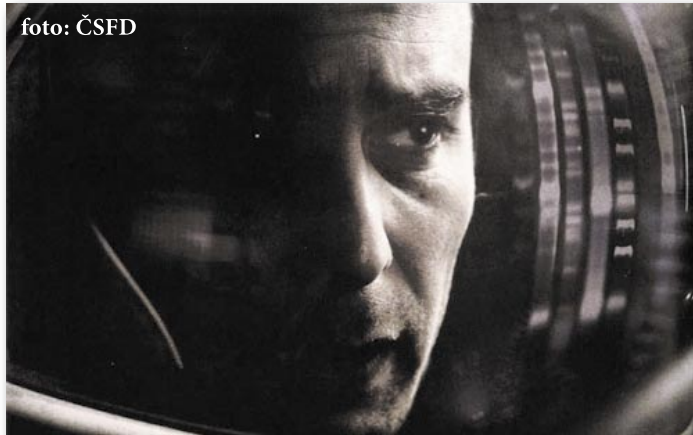
o moment překvapení v okamžiku,
když přijde šokující zvrát, nebudu
pokračovat dál.

Moon je nízkorozpočtový, mini-
malistický britský počín, který vás
ale doslova přišpendlí na plátno
a nedovolí spustit zrak z fascinující
studie člověka v pustině, měsíční
a náměsíčné sonáty, v níž některé
pasáže znějí falešně a jiné zůstávají
skryté ve stínu, aby se v závěru vy-
nořily s palčivou smrtí otázek.

Přes vizuální a tematické podob-
nosti stojí daleko od jiného britské-
ho vesmírného sci-fi, Sunshine od
Dannyho Boylea. Nepálí, nehřeje, ale
něčím je ten jemný svit uhrančivý.
Snad že lidskými emocemi, úsměvy
a slzami tu plýtvá robot, snad napětí,
které si nenápadně sedá za zátylek,
snad tím, že lidství je nečekaně
amorfní kategorie. A když se k tomu
přidá podmanivá hudba nepřekona-
telného Clinta Mansella, je to nabídka
na výlet, co se neodmítá, vždyť
vesmírná turistika není na běžném
menu cestovních kanceláří.

Eliška Holubová

foto: ČSFD



OK a KO Prahy 16



foto: MP hl. m. Prahy

Ve čtvrtek
13. května před
pátou hodinou
odpoledne
zahynul
v Karlické
ulici jezdec
na motocyklu,
kterému během
předjíždění
osobního auta

sklouzla kola po krytu kanálu tak nešťastně, že se mu
automobil již nestačil vyhnout. Okamžitě přivolaný
lékař záchranné služby mohl, bohužel, již
jen konstatovat smrt.

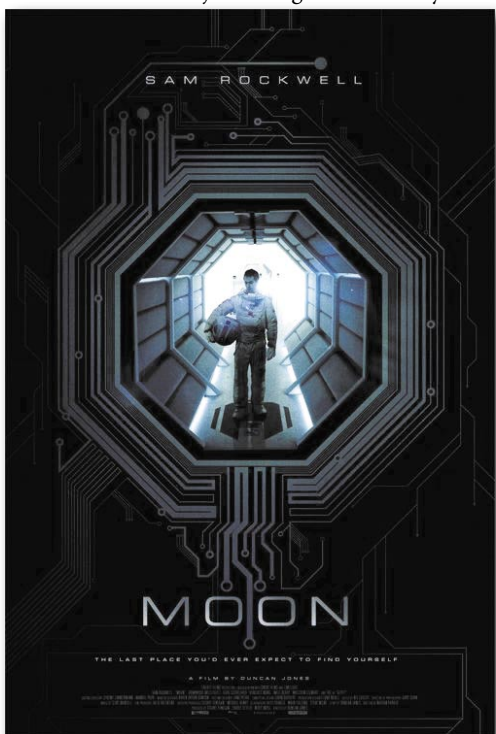


V Lochkově zdobí ohyb ulice Za Ovčínem
nově opravená kaplička. Kvůli stavbě
obchvatu k cestě dnes sice stojí otočená



zády, ale i tak
tu může být
hezke místo pro
odpočinek – bě-
hem léta přibu-
dou dvě lavičky
pro každého,
kdo bude chtít
posedět a roz-
hlédnout se.

foto: Vančura





V DOLNÍM POOHŘÍ

Dnešní výlet povede přesně po severní hranici našeho pomyslného okruhu vytýčujícího území našich vycházek v okolí Prahy. Jeho cílem je dolní Poohří a v něm zajímavé lokality navzájem propojené červenou turistickou značkou, takže orientace na trase bude velice jednoduchá.

Putování začneme na železniční stanici Libochovice- město, kam přijedeme vlakem z Prahy hl. n. a s přestupem v Lovosicích. Doporučuji posadit se v obou vlacích na pravou stranu, protože tak lze pozorovat příjemnou krajinu podél Vltavy a následně jednotlivé vršky Českého středohoří: Lovoš, Milešovku, Boreč, Košťál a Hazmburk se zříceninou ve druhé polovině 16. století opuštěného a doposud nepříliš probádaného hradu.

Ze stanice Libochovice-město vykoučíme po zmíněné barvě značení do centra obce na její náměstí, z něhož uciníme kratičkou odbočku vlevo k pěknému zámku (0,5km). Ačkoliv dávné osídlení místa dokládají archeologické nálezy a Libochovice jsou ve 13. století zmíněny coby součást tepelského kláštera, oficiálně jsou jako městečko s tvrzí písemně potvrzeny až v roce 1336 jako majetek Zbyňka Zajíce z Valdeka, který rok předtím zakoupil od krále Jana Lucemburského hrad, tehdy zvaný Klep nebo též Klapý, vypínající se na blízkém čedičovém vrchu vysokém 418 mnm. Hrad pak slul po německém znění jména svého majitele - Hasenburg. V dobách husitských válek byly Libochovice sice zbořeny a vypá-

leny, leč po jejich obnově byly LP 1560 povýšeny na město. V 16. století vznikl přestavbou staré tvrze zámek, jenž byl v poslední třetině 17. století upraven do dnešní raně barokní podoby. Ke čtyřkřídlému objektu obdélníkového půdorysu je napojena pozdně gotická kaple. Pýchou zámku je Saturnův sál a salla terrena. Při návštěvě interiérů jsou představovány rovněž vzácné tapisérie a zoologické a etnografické sbírky. Zámecká zahrada byla založena

foto: Čornej



Zámek Libochovice

koncem 17. století. Libochovice jsou rodištěm např. J. E. Purkyně, narodil se na zámku, a Josefa Kopty. Od zámku se vrátíme na náměstí s mariánským sloupem z roku 1709 a na červenou značku. Za kostelem Všech svatých z počátku 18. století překročíme po mostě řeku Ohří. Za mostem uhneme vlevo a po asfaltové silničce lemované nejprve zleva zahrádkami a zanedlouho potom nad Malou Ohří, mlýnským říčním ramenem odkloněným za Libochovicemi z Ohře, z obou stran chatami dojdeme do lužního lesa k zahradnictví firmy Lesprodukt. Lužním lesem se protáhneme do obce Kostelec nad Ohří (4km).

Ve vsi, která je uváděna k roku 1352, si všimneme kostela sv. Petra a Pavla v jeho podobě z poloviny 18. století a také několika zachovalých, leč zašlých letitých hospodářských dvorů a stavení. Krátce za Kostelcem vstoupíme opět do lesního háje a po šotolinové cestě zamíříme do Budyně nad Ohří, kde

hned v sousedství náměstí stojí zámek (3km). Budyňské panství je zmiňováno k roku 1173. V roce 1336 je zakoupil včetně gotického vodního hradu Zbyněk Zajíc z Valdeka. Na Budyni Zajícové přesídlili po roce 1469 z Hazmburka, který byl pro ně na údržbu obtížný. Ve 2. polovině 16. století byl budyňský hrad zrekonstruován na velkolepý renesanční zámek. Tou dobou tu byla provozována vyhlášená alchymistická dílna a zámek hostil i věhlasné vědce, mezi nimi byl například astronom Tycho de Brahe. Po třicetileté válce však objekt zchátral a dochovala se z něho jen část. Město je historickou památkovou zónou, v níž můžeme obdivovat zbarokizovaný, původně gotický kostel sv. Václava a řadu architektonicky cenných domů.

Z Budyně nad Ohří vyjdeme přes barokní most klenoucí se přes Malou Ohří a pak nás nohy ponosou chodníkem při okresní komunikaci k silničnímu mostu. Tam řeku Ohří zdoláme podruhé. Za mostem dojdeme do Břežan nad Ohří (2km). Ty jsou dokumentovány kolem roku 1270. Původní osada ležela níže u řeky, ale AD 1514 byla zničena povodní, načež obyvatelé postavili novou ves na blízkém kopečku. Kaplička je z roku 1810. Poté dalším lužním lesem, v němž se Malá Ohře vrací do řeky, a břehem řeky dojdeme do Hostěnic (3km).

Hostěnice jsou podle nedoložených pramenů vsí vzniklou v 9. století. Ze vsi pokračujeme souběžně s dalším mlýnským ramenem řeky (Brozanský



Ohře v dolním toku

náhon), jenž vytváří mezi ním a Ohří jakýsi ostrov, k dálničnímu mostu. Ještě než jej podejdeme, podíváme se vpravo přes pole. Asi 600m tím směrem se rozprostírala středověká ves Mury se staroslavanským kostelem sv. Klimenta. Je doložena k roku 1226 udělením emfyteutického práva o dědičném užívání pozemků a usedlostí rolníky (nejstarší údaj o tomto právu v Čechách). Roku 1342 byla zničena povodní a později již nebyla nikdy obnovena.

Po projití pod mostem nás asfaltová cesta a mlýnský náhon dovedou do Brozan nad Ohří (2,5km). Sám název napovídá, že jistě dříve než osada byl zde brod přes řeku. První písemný údaj o Brozanech je z roku 1276, ale prokázané osídlení je daleko starší. Však také archeologické průzkumy odhalily předměty a artefakty již z éry doby kamenné, bronzové i římské. Rovněž kostel sv. Gotharda prokazuje románský původ z konce 12. století, byť ve své historii doznal gotických, renesančních a barokních úprav. Před kostelem je socha sv. Jana Nepomuckého z roku 1726. Jakmile dospějeme v Brozanech za fotbalovým hřištěm na hlavní silnici, spatříme vlevo na malém návrší tvrz, jež vzhlíží na městečko od 14. století (0,15km). Jestliže si ji chceme blíže prohlédnout, vyšlápneme si k ní po schodech zpoza bývalého mlýna, který poznáme podle sgrafitových psaníček na omítce. Roku 1559 byla tvrz přebudována na zámek, jenž byl LP 1631 vydrancován Sasy a jeho zkázu dokončil požár v roce 1880. Dnes objekt v opětovné podobě tvrze slouží pro potřeby městyse, kteréžto označení obdržely Brozany roku 1625. Jistým paradoxem je skutečnost, že Brozany byly před čtyřmi léty vyhlášeny vesnicí roku 2006 Ústeckého kraje. Po návratu na červenou značku obeháme kostel sv. Gotharda a po silnici cupitáme do Doksan (1,5km).

Dějiny Doksan začínají založením kláštera premonstrátek roku 1144 knížetem a pozdějším králem Vladisla-

vem II. a jeho manželkou Gertrudou. Klášter byl dobudován ve 13. století. V průběhu doby husitské a za třicetileté války byl mnohokrát vypleněn. Od konce 17. století nastala jeho rozsáhlá barokní přestavba, po níž se stal jedním z nejpozoruhodnějších barokních komplexů v Čechách. Roku 1782 byl ale klášter zrušen; prelatura a konvent byly využity jako vojenská nemocnice a kasárna. Později byl objekt dílem upraven na zámek, leč jeho valné větší-



Klášter v Doksanech

ně, která ve 20. století sloužila různým účelům, se nedostalo řádného hospodáře. Klášter byl znovu obnoven roku 1998. Klášterní poutní chrám Narození Panny Marie je původně románská bazilika s rozsáhlou kryptou, v níž jsou hlavice čtyřiceti sedmi sloupů a pilířů rozmanitě vyzdobeny. Nitru kostela s honosnou výzdobou dominuje na straně jedné oltářní obraz od Petra Brandla z roku 1707 a na straně druhé krásné varhany. Na prvním ze čtyř nádvoří můžeme obdivovat mariánský sloup z roku 1684 a na druhém nádvoří sousoší Panny Marie a kněžny Gertrudy z roku 1744. Před hlavní klášterní branou z roku 1697 stojí socha Krista Trpítele z roku 1775.

U doksanského kláštera náš výlet končí. Poblíž vstupní brány je také zastávka autobusů, odkud nás vhodný spoj dovede do Prahy-Holešovic. Rovinatý výlet je snadný a měří cca 16,8 km. Pavel Čornej

„Tvrdíte, že jste nechtěl pytláčit,“ povídá soudce. „Proč jste tedy utíkal, když jste uviděl hajného?“ „Prosím já jsem myslel, že mi chce vnutit vstupenku na ... (viz tajenka)!“

SKI CENTRUM BIKE RADOTÍN

SPECIALIZOVANÁ CYKLOPRODEJNA

Dětská cyklistika
Dámská cyklistika
Testcentrum

Ski a Bike Centrum Radotín
Topasová 1/885
Praha 5 - Radotín
tel: 257 912 495

e-shop na:
www.kola-radotin.cz

Křížovka poskytl Vydavatelství Balzám

Pomůcka:	Zánik	Odkrývat něco z obalu	Symetraly	MPZ aut Nizozemská	Mit pověst Evropanka z ostrova	Světlo	Francouzský člen mužského rodu	Oč	Utílit silinou touhu	Mučené
Nástroj ve věži kostela										
1. Díl TAJENKY										
Spojka podřadící účelová				Japonská délka míra Archaické zájmeno			Okresní odbor rada Velká síň ve škole		Německý souhlas Plemeno	
Chemická značka radia			Úřední listiny Papoušek							
	Silné provazy Výklenek ve stěně						Moč (z latiny) Náhlý zvrát			
Doupě líšek					Vyrobené z drahého kovu Rov					
Jméno herečky Janžurové				Lidský zvuk Odlomená větvička					Lenoch	Zesílený názor
Iničiály dirigenta Ančerta			Předložka Smyslný muž				Rakouská tisk. agen. Francouz. muž. jm.			
Chorobná ložiska v cévních stěnách								Název hlásky Člověk		
	Polosuchá travnatá rovina	Spodek tkaniny Přítok Volhy					Italský „hlas“ Ledovcové kotliny			
Jeden z Britů					Černí ptáci Kanadská řeka					Olinka
Kód pro letiště Poprad Tatry				Opětovně Předložka						
Náhončí či zvěd								2. Díl TAJENKY		
Balky								Pobídka (alou)		

Znění tajenky křížovky z minulého čísla: „členem mé rodiny“

jméno.....tel. spojení.....
adresa.....
znění tajenky.....

Výherci z minulého čísla:

- Zuzana Soldátová
Zbynická 1566/7
Radotín
- Václava Kubíčková
Za Chalupami 118
Lochkov
- Jana Krčálová
Pěstitelská 337
Lipence

V případě, že se chcete zúčastnit slosování o věčné ceny, zašlete nebo doneste vyluštěné znění tajenky vepsané do ústřížku pod křížovkou. Ústřížek odstříhnete a doručíte na adresu redakce: V. Balého 23, 153 00 Praha-Radotín. Na obálku napište heslo KŘÍŽOVKA, kontaktní adresu nebo telefonní číslo. Do slosování budou zařazeni pouze úspěšní luštitelé tajenky. Výherci si svoji výhru mohou převzít na adrese redakce. Ústřížky s vyluštěným textem budou zařazeny do slosování, pokud dojdou do redakce nejpozději do 22.7.2010.

Uklorádce
aneb jak na kole

Jak správně sedět na kole

Jezdíte rádi a často na kole a chcete se vyvarovat nesprávnému zatěžování těla během jízdy? Trpíte na kole bolestmi zad, krku nebo jinými bolestmi třeba po úraze, ale nechcete se jízdy na kole vzdát? Chcete najít způsob pro zvýšení svého výkonu co nejefektivněji a zároveň nejzdravější cestou? Pokud ano, je právě vám určen program Specialized BG Fit, který je v ČR úplnou novinkou.

Jedná se o komplexní systém přizpůsobení kola každému jezdcovi na míru. Využívá mnohaletých poznatků svého duchovního otce Andrewa Pruitta v oblasti sportovní medicíny. Ten se více než třicet let staral o zranění způsobená špatným posedem na kole a zároveň se intenzivně věnoval vytvoření zásad pro co nejbezpečnější a nejefektivnější pozici na sedadle. Vychází z toho, že posed je pevným svazkem mezi kolem a jezdcem. Pokud si spolu nerozumí, tento vztah selže. Tělo se kolu přizpůsobí pouze v malém rozsahu za pomoci strečinkových cviků, takže v tomto svazku musíme upravovat především kolo podle našeho těla. Program pomáhá nejen závodníkům, ale je určen i všem cyklistickým nadšencům. Nastavení správného posedu provádí vyškolení odborníci ve specializovaném BG Fit studiu. Cyklistika je sportem opakování a kolo se tudíž nenastavuje ve statické pozici, ale na trenážeru, kde se zároveň každé nastavení kontroluje při dynamické zátěži. Pokud má člověk správnou velikost rámu, může se mu jeho kolo upravit přímo na míru, ať už na závodní použití nebo na víkendové vyjížďky s rodinou.

Samotnému nastavení kola předchází fyziologické vyšetření sportovce,

které je klíčové pro pozdější nastavení optimálního posedu. Kolo se nejprve upne do stojanu s trenážerem, uvede se do rovnováhy a poté se zaměří všechny podstatné proporce starého posedu, aby se kolo dalo případně uvést do původního stavu a aby bylo nový posed s čím porovnat. Jako první se pomoci úhlu nohy v dolním mrtvém bodě šlapání nastaví správná výška sedla. Poté se vyřadí předozadní poloha sedla a pozice zářezek treter na pedálech. Tyto tři veličiny spolu úzce souvisí, a tak pokud se změní jedna, musí se doladit i ostatní. V tomto kroku se také kompenzuje případná disproporce v délkách dolních končetin, ať už v lýtkové nebo stehenní části. Může se také vybrat správná šířka a model sedla. Poté se na kolo aplikuje speciální stavitelný představec a hledá se vhodná délka a úhel představce, tak aby nejlépe odpovídaly tělesným dispozicím a sportovním ambicím jezdce. Nakonec se nastaví sklon brzdových pák a ověří správná šířka řidítek. Toto nastavení rozloží váhu přední části těla rovnoměrně po celé páteři a na ruce. Zároveň zklidní vaši pozici na sedle a pomáhá dosáhnout ideálního napětí svalů. Cyklista se pak ocitá v tzv. neutrální pozici, která mu pomáhá rychleji reagovat na změny terénu, zlepšuje jeho výkon, aniž by plynul energii, a hlavně zvyšuje pohodlí po dobu jízdy.

Dan Hájek
Ski a Bike Centrum Radotín

Pokud se chcete o BG Fitu dozvědět více informací, doporučujeme vám navštívit stránky www.bg-fit.cz. Ideální pozici na kole vám pomohou nalézt např. ve Ski a Bike Centru

Každý, kdo si někdy beach volejbal zkusil, musel si ho zamilovat

Rozhovor s českou jedničkou v beach volejbalu Markétou Slukovou

Společně s kolegyní zvítězila v květnu na prvním českém turnaji letošní sezóny v Brně. Obě dámy se také mohou pochlubit dalším fantastickým úspěchem - obsadily sedmou příčku na turnaji Světového okruhu v čínské Šanghaji. Reč je o jednom z nejlepších českých beach volejbalových párů - Kristýna Kolocová a Markéta Sluková. Dnes obě hrají za pražský Bison Beach Volleyball Club. A jelikož Markéta Sluková pochází z Radotína, položili jsme jí několik otázek.

Jak jste se s kolegyní, Kristýnou Kolocovou, daly dohromady?

S Kristýnou se známé hodně dlouho. Bude to už takových 12 let, co jsme si spolu ve čtvrté třídě sedly do lavice. Hned jsme si padly do oka a staly se z nás nejlepší kamarádky. Vydrželo nám to až do konce gymnázia, rozdělila nás až vysoká škola.

Při trénincích i na turnajích jste často spolu, nemíváte někdy „ponorku“?

Jasně, že se občas hádáme, jsme přece ženské (smích). Když si vyměňujeme názory, je to většinou kvůli volejbalu. Každá jsme jiná

Jak si udržujete a hlavně zlepšujete fyziku?

Pohyb v písku je sám o sobě hodně náročný, tam se fyzika zlepšuje skoro sama. Hodně času trávím v posilovně, věnuji se koordinacním cvičením a chodím běhat.

V Šanghaji jste s Kristýnou Kolocovou obsadily sedmou příčku. Gratulujeme! Úžasný úspěch. Jaké jsou Vaše plány pro budoucnost?

Děkuji (smích). V blízké době nás čeká český A-cup v Pňově, poté odletíme na grand slam do Moskvy a následuje akademické mistrovství světa v Turecku. Co se týká vzdálenějších plánů, hodně si slibujeme od zimní přípravy. Před sezónou jsme změnilly trenéra, takže to bude naše první společná zimní příprava a máme spoustu plánů a nápadů co zdokonalovat. Během sezóny na to bohužel už není moc času, takže se teď hlavně soustředíme na to, abychom se udržely na turnajích světové série v hlavní soutěži a uhrály tam nějaký pěkný výsledek. Celou dlouhodobou přípravu směřujeme na Olympijské hry 2012 do Londýna.

Co vy a Radotín?

V Radotíně jsem vyrůstala. Mám tu rodinu a zázemí. Bez toho by to celé sportování ani nebylo možné. Je to skvělá lokalita, kousek od centra Prahy, spousta zeleně a člověk tu má svůj klid. Momentálně také spolupracuji s autodealerem FEMAT, který má svoji centrálu v Radotíně. Takže nejen moje rodina, ale i radotínský FEMAT podporuje moji „cestu za slávou“ (smích).

Vím, že máte pejska. Chodíte s ním na procházky kolem Berounky?

Máme s přítelem fenku černého labradora. Je to ještě štěně, osmiměsíční, takže je pořád jako z divokých vajec. Procházku v řeky miluje. Když je hezké počasí, je tam spousta jiných pejsků a Amča se tam může vyblbnout. Je to hezké místo, na procházky ideální.

Radotín je v poslední době známý mnoha příležitostmi ke sportování... Využíváte je?

Bohužel na to nemám mnoho času. Jsem hodně na cestách a když jsem doma, ráda si odpočinu. Dříve jsem chodila hrát s rodiči volejbal do Lázní. Díky nim a jejich kamarádům



foto: archiv Sluková

Se svojí spoluhráčkou Kristýnou Kolocovou v Den Haagu (Holandsko)

jsem se k volejbalu vlastně dostala. S Kristýnou jsme už taky párkrát trénovaly na beachových kurtech - mají profesionální úroveň.

Nedávno zde byla postavena nová sportovní hala. Už jste v ní byla nebo jste tu dokonce hrála?

Jana Hejrová



foto: archiv Sluková

Smeč Markéty při evropské sérii v Berlíně

foto: archiv Sluková



Markéta Sluková při „světáku“ v Římě

a trávíme spolu moc času. Každodenní tréninky, turnaje, kempy. Je to o toleranci a respektu. To, že se tak dobře známe, nám hraje do karet, víme, co od sebe můžeme čekat.

Předpokládám, že jste začala s volejbalem a teprve později přešla k beach volejbalu... Co se Vám na něm líbí, ve srovnání s klasikou?

Je to úplně jiný sport. Člověk nese velkou tíhu zodpovědnosti, na kurtu jsme jen my dvě. Když se nedaří, trápíme se tam společně, nikdo nás nemůže vystřídat, jako je tomu v šestkách. Když se ale naopak daří a člověk něco dokáže, ví, že na tom má sto procentní podíl.

Proč právě tohle? Co jiné sporty?

Bylo mi sedmnáct, když jsem se poprvé postavila na beach. S Kristýnou jsme hned první rok vyhrály mistrovství Evropy do 18 let. Bavilo nás to a hned zpočátku se nám dařilo. Tak jsme se rozhodly, že se tomu zkusíme věnovat naplno. Jsem za to rozhodnutí hrozně ráda, myslím si totiž, že každý, kdo to někdy zkusil, si musel tento sport zamilovat.

Další skvělé výsledky pro Aerobic team Veroniky Vrzbové

Titul mistryň republiky pro chuchelské naděje

Uprostřed máje, 15. až 16. května, se v mladoboleslavském kulturním domě za účasti televizních kamer konalo Mistrovství České republiky ve sportovním aerobiku a fitness týmech. Ani tentokrát odtud nepříjel Aerobic team Veroniky Vrzbové z Chuchle s prázdnu.

Po kvalifikačních bojích se do finále probjoval chuchelský fitness tým kategorie 8 – 10 let, juniorky a družstvo seniorek. Ve sportovním aerobiku pak měla Chuchle zastoupení ve dvou nejprestižnějších a nejobsaženějších kategoriích: 8 – 10 let týmy a seniorky ženy. Do finále vždy postupovalo šest nejlepších z každé třídy.

Jako první bylo na programu sobotní finále kategorie 8 – 10 let. Tým pracoval v následujícím složení (abecedně): Adéla Bláhová, Barbora Bohatová, Kristina Čuřínová, Eva Hanzalíková, Veronika Košumberská, Eva Pospíšilová, Veronika Stádníková, Sára Škorpíková, Nikol Vosková, a vstupoval do bojů o medaile jako startovní číslo šest (tedy jako poslední). Atmosféra v hale byla strhující a děvčata svou finálovou sestavu předvedla s naprostým přehledem a převahou nad všemi

ostatními skupinami. Po závěrečném tónu se na světelné tabuli objevilo hodnocení, které je vyhoupllo na první příčku. Titul byl doma, v Chuchli! Je nutné podotknout, že ve stejném složení získala děvčata titul mistryň České republiky také v roce 2009. Tudíž obhájila zlato!

V téže věkové kategorii, osm až deset let, startovaly dívky také ve sportovním aerobiku – týmy. Z neuvěřitelné konkurence 29 kolektivů se Barbora Bohatová, Veronika Košumberská a Nikol Vosková dokázaly probjovat do finále, ve kterém obsadily konečně 6. místo. A tato tři děvčata začala se sportovním aerobikem teprve v listopadu 2009! Je to fantastický úspěch, už jenom proto, že mají dvojnásobnou tréninkovou zátěž, jelikož soutěží také ve fitness týmech.

Nedělní finále zahajovala kategorie 14 – 16 let (juniorky). Eva Bečvářová, Andrea Čerdllová, Kristýna Kudrnová, Matylda Malá, Anna Saslíková, Nikola Ševčíková, Sarah Vegnerová, Alžběta Vernerová, Monika Zíková postupovaly z kvalifikace ze druhého místa. Dlouhodobé zdravotní problémy pěti členek vedly k tomu, že děvčata nastupovala pouze v sedmičlenné sestavě. Takto oslabený tým ve finálových bojích dokázal udržet druhou příčku a nominovat se na červnové Mistrovství Evropy a říjnové Mistrovství světa do Eidhovenu.

Za přítomnosti televize ČT 4 Sport proběhlo finále soutěže seniorské kategorie. Zastoupení ve fitness týmech bylo dvojí. Na závodní ploše se představily nejen závodnice Aerobic teamu Veroniky Vrzbové TJ Sokol Chuchle, ale také jejich trenérka

Veronika Vrzbová.

Čtyři muži a čtyři ženy, kteří dohromady tvořili fitness tým, se v kategorii step aerobiku umístili na pátém místě. V rámci tohoto netradičního složení závodila i Veronika Vrzbová.

Seniorský tým kategorie aerobik se po těžké boji umístil na fantastické 3. místě. Tuto příčku obsadily: Taňa Bednářová, Zorka Dušková, Zdena Janoušková, Barbora Klepalová, Dana Pochylá, Silvie Řeháková, Markéta Sílová a Barbora Vavroňová.

V seniorské třídě sportovního aerobiku měl chuchelský aerobik ještě jedno žezlíčko v ohni v podání Ivany Dvořákové, která soutěžila v nejvyšší kategorii seniorky – ženy. V konkurenci 17 žen se dokázala probjovat vynikajícím výkonem na postupovou šestou příčku, kterou ve finále obhájila. Je to poprvé, kdy se závodnice z Aerobik teamu Veroniky Vrzbové z TJ Sokol Chuchle představila ve finálovém boji v této kategorii. Ivaně tímto gratulujeme.

Následující víkend, 23. května, se v pražské sportovní hale na Podvinném mlýně konal Basic cup 2010. V soutěži se představilo pět zástupců z TJ Sokol Chuchle, z nichž čtyři odjžděli s medailemi na krku. Jen ve zkratce: 8 – 10 let sportovní aerobik týmy (Barbora Bohatová, Veronika Košumberská, Nikol Vosková) – 1. místo, 8 – 10 let fitness aerobik (Sofie Bednářová, Veronika Frantová, Kateřina Hricková, Adéla Klepalová, Tonka Kropáčová, Michaela Skálová, Martina Starýchfojtů, Andrea Šimková, Adéla Šimůnková) – 2. místo, 11 – 13 let fitness aerobik (Lucie Čuřínová, Claudie Hrubošová, Michaela Klepalová, Diana Kněžíková, Daniela Kolečková, Kateřina Rohová, Lucie Samcová, Anna Zajíčková) – 2. místo, seniorky ženy (Ivana Dvořáková) – 1. místo, seniorky ženy (Silvie Řeháková) – 5. místo.

-jahe- a Veronika Vrzbová

Běh naděje absolvovalo šest stovek účastníků

Již potřetí pořádá Školní klub Klíč při Základní škole Praha - Radotín humanitární akci Běh naděje. Ve skutečnosti to ale bylo po deváté – tento podnik totiž plynule navázal na celosvětově známější Běh Terryho Foxe, jehož licence byla v České republice ukončena.

Běh naděje je součástí rozsáhlého celorepublikového projektu „Skutky naděje“, který se svým rozsahem, aktivním přístupem pořadatelů a hlavně samotných účastníků řadí k nejmasovějším humanitárním a charitativním akcím v celé republice – skládá se z těchto sportovních aktivit: Běh naděje, Golf naděje, Kolo naděje, Tenis naděje a Krása naděje.

Při organizaci letošního závodu, který letos připadl na úterý 18. května se pokračovalo ve stejném scénáři z minulých let – závod byl uspořádán ve všední den. Startujícími byli zejména žáci z místní školy a pozvaných škol ze správního obvodu Prahy 16 a jejich pedagogové. Celkem se tedy na startu sešlo 561 účastníků z Radotína, Velké Chuchle a ze Zbraslavi. Za hlavní partnery běželo i osm pracovníků společnosti AHOLD Holding. Prezentovali se zde také pracovníci Modré pyramidy, která též patří mezi oficiální sponzory Skutků naděje. První start v jedenácti hodin dopoledne zahájili radotínský místostarosta Miroslav Knotek společně se zástupkyní školy Jaroslavou Boháčovou a organizátorkou akce

Ilonou Valešovou. Účastníci se následně vydali na trať dlouhou 1,5 a 3 km – během, pěšky, na koloběžce nebo na kole. Nikdo v nepříjemně chladném počasí nevzdal, každý dorazil do cíle a mnohdy překonal sám sebe. Všichni, kteří se na start postavili, přispěli na výzkum a léčbu onkologických onemocnění částkou 13 988 korun.

Běh naděje se podařilo uspořádat díky grantu Městské části Praha 16 a daru firmy Českomoravský cement, a.s., nástupnická organizace, kteří finančně přispěli na ná-



foto: Valešová

První start Běhu naděje 2010

kup propagačních předmětů s logem Běhu naděje.

Poděkování patří ale také pedagogům ze zúčastněných škol, a to proto, že dokázali svým osobním přístupem k této vysoce humanitární akci přivést děti na start a podpořit v nich lidské citění se všemi, kteří pomoc potřebují a čekají na ni. Zapomenout nelze ani na pomoc Městské policie při organizaci celé sportovní akce.

Ilona Valešová

Debly otevřely letní sezonu

Radotínský amatérský volejbal si ve své mnohaleté historii vytvořil i několik hezkých tradic osvěžujících běžný chod tohoto sportovního odvětví. Tyto akce obvykle spojují příjemné s užitečným a jejich výsledek putuje na konta veřejně prospěšných organizací.

Nedávno jsme například čtenáře informovali o průběhu tradičního běhu pod názvem 217 martinských schodů, jehož zisk je poslán unii ROSKA zabývající se výzkumem roztroušené sklerózy.

K jedné z nejhezčích volejbalových tradic v Radotíně patří i jarní „dvojičky“, které symbolicky ukončí halovou část sezóny a vypustí volejbalisty na antukové dvorce. Dvojičky, tedy debly, jsou otevřeným crazy turnajem pro smíšené páry. Jeho kouzlo spočívá v losování last minute. K přihlášeným ženám jsou až na místě přidělováni přítomní muži. Jinak řečeno, až do poslední chvíle nikdo nezná svého spoluhráče.

Letos se tímto příjemným mezníkem mezi halou a antukou stala sobota 22. května. Bojového ducha účastníků navýšilo i současné probíhající rodeo v sousedním areálu. Rozlícení býci inspirovali naše muže, zatímco divčí oči byly soustavně rozptýlovány širokými stěnami ztepilých kovbojů. Atmosféra vynikající, počasí bez chyby.

Po slavnostním nástupu a rozdělení týmů do jednotlivých skupin se ozval zahajovací hvizd píšťalky. První údery do míčů zněly

dost ospale. Postupem času však tento zvuk nabyval na patřičné razanci a hráči předváděli výkony hodné své pověsti.

Každý tým přichází na hřiště se svojí tajnou taktikou, protože obsáhnout a uhlídat plochu devět krát čtyři metry rozhodně není snadné. Vězte, že proudy potu, lapání po dechu a později i podlamování kolien jsou u našich debblů normálním projevem. Zde pak přichází vhod další pozoruhodnost tohoto turnaje, občerstvovací stanice. Je to prostor zaplněný dobrůtkami, které sem vložili sami soutěžící při svém příchodu. Takový dortík od pejska a kočičky. Určitě neexistuje nic, co zde není. Lahvičky a lahve všeho druhu, pečené, smažené, vařené, mazané, sladké, slané, no prostě všechno, co hrdlo ráčí.

Po celodenních litých bojích nastalo očekávané finále. Čtyři aktéři už opravdu melou z posledního, ale drží se statečně a bojují ze všech zbývajících sil. Ostatní týmy vytvořily zápasu báječnou a důstojnou kulisu, při které bouřlivě ohodnotí každý vydařený zákrok.

A je dobojováno! Myslím, že není důležité uvádět jména vítězů či poražených. Vyhráli všichni. Účastníci i pořadatelé, kteří tento vydařený den připravili.

Slunce se kloní k západu, ve vedlejším areálu počítají býčky a nás čeká příjemný večer hodnocení u oroseného džbánku. A zítra, zítra už na antuce... Jiří Jičínský

Nike Michigan All Stars v radotínské hale

Sportovní hala v Radotíně opět zažije sportovní svátek. Výběr nejlepších basketbalových hráčů do 18 let ze státu Michigan se utká s týmem USK Future Star Praha. V Radotíně zahájí turné po ČR a sehraje během sedmi dnů šest exhibičních utkání v Brně, Jihlavě, Písku a Kroměříži.

Atletická asociace Michiganské střední školy, která řídí středoškolské sportovní týmy státu Michigan, nedovoluje škole vycestovat samostatně ze země a účastnit se soutěží. Aby oddíl mohl tuto cestu uskutečnit, musel dát dohromady tým složený z hráčů několika různých škol. Z Detroit Country Day School, která skončila sezónu oddílovým rekordem 26 vítězství z 28 zápasů a zvítězila v mistrovství státu Michigan, bude pět hráčů. Z Romulus High School, která se na konci pravečnické sezóny zařadila na 1. místo rekordem s pouze 1 prohrou z 20 zápasů, bude pět hráčů a konečně ze St. Mary's Prep a z North Farmington H.S. bude vždy po jednom hráči.

Tento tým je sponzorován firmou Nike a je známý jako Nike-Michigan All-Stars. Utkání



foto: www.basketbrno.cz

Basketbal „made in USA“ v radotínské hale se hraje v neděli 20. června od 18.00 hodin.

-mik-



foto: archiv Vrzbová

Mistryně republiky s trenérkou Vrzbovou

Radotínští jsou popaté v řadě boxlakrosovým mistrem

Finálová série hraná na tři vítězná utkání dostala novou podobu. Hrál se každý den, dokud nebyl znám vítěz - nový mistr ČR. Na světě existuje jen jedna obdoba. Finálová série mezi vítězem boxlakrosové ligy z Ontárie a Britské Kolumbie o nejstarší světovou lakrosovou trofej „Mann Cup“. Jediný rozdíl mezi oběma sériemi byl fakt, že se nehraje na čtyři vítězné zápasy a že finále hrají čeští amatéři.

Všechny zápasy finále přinesly pokaždé jiný scénář. První utkání hrané v pondělí 17.5. bylo hodně vypjaté a přineslo vyrovnaný boj s velkými zvraty. Nejdůležitější moment zápasu přišel v poslední minutě za stavu 13:12 pro Jižní Město. Domácí LCC hráli utkání velmi nervózně, ale dokázali obdivuhodnou vůli, která je znakem hlavně kanadských týmů. V čase 59:43 dokázal Radek Skála vstřílet vyrovnávací branku a po následném face off, rychlou kombinací v 59:50 vstřílil vítězný gól Jiří Loskot.

Druhé utkání se hrálo ve špatně osvětlené aréně Slávie v Edenu. Bílý plastový povrch pro inline hokej lépe svěděl domácímu týmu z Jižního Města. LCC dokázal domácí tým přestřílet, ale zaostával v produktivitě. V první čtvrtině díky přesilovným hram dokázalo Jižní Město odskočit do tříbrankového vedení a tento rozdíl pak platil v podstatě celý zápas. Do třetího utkání poprvé vstoupili Custodes lépe a vedli bleskově 3:0. Rychlé vedení je však paradoxně vyvedlo z koncentrace a v průběhu první čtvrtky obrátili „jižňáci“ stav na 4:3 ve svůj prospěch. To byl však poslední moment,

kdy hráči z Prahy 11 v sérii vedli. Custodes se vzpamatovali a celoplošnou hrou s účinnou střelbou otočili stav na 10:5. Přes krátké zaváhání na začátku poslední čtvrtiny pak radotínští dotáhli zápas do vítězného konce 17:13. V utkání se začala projevat lepší fyzická kondice a kvalitní týmový výkon s vynikající obrannou hrou.

Poslední utkání v Edenu přineslo soustředěný výkon obhájců titulu z Radotína, kdy hráči Jižního Města tahali za kratší konec. Větší tlak na LCC si vytvořili až v poslední čtvrtině. V 11. minutě radotínští konečně získali míč pod kontrolu, lavička si vzala time - out, přerušila nápor Jižního Města a z následujícího útoku Radotín zvýšil. Tandem Radek Skála - Petr Poupě opět předvedl učebnicovou ukázkou uvolnění přes clonu. Jižní Město už na dostatečně silný nápor nemělo dost sil. Zkoušelo sice power - play už od dvanácté minuty, ale nebylo to nic platné. Hráči od Berounky situaci víceméně kontrolovali, už půl minuty před koncem radotínská střídačka jásala a po závěrečném hvizdu propukly v hale oslavy. Kapitán Petr Poupě pak převzal popaté v řadě pohár pro vítěze boxlakrosové ligy. LCC Radotín odehrál dvě poslední a rozhodující utkání soustředěně. Dokázal pokrýt nebezpečné brejky soupeře a v posledním zápase zcela eliminoval hvězdu Jižního Města Pavla Došlého. Na konci série se projevil i lepší fyzická radotínských hráčů, kteří byli rychlejší a agresivnější. S tím souvisí i fakt, že Custodes předčili soupeře i bojovností. Mladá radotínská obrana se v průběhu série semkla. Útok postavený na Petru Poupěti a Radku Skálově, které zdatně doplňovali Jiří Košťál a správně



foto: Leoš Novák

Letka v podání radotínského Poupěte

drží mladíci Dominik Pešek a Jiří Loskot, úspěšně rozkládali obranu soupeře v celém průběhu série, zatímco útočníky Jižního Města, kteří hráli o poznání individuálněji, dokázal Radotín nakonec zkrátit. Trvalé nebezpečí pro radotínské gólmány tak představoval jen Milan Černík, který se ale prosazoval většinou v přesilovkách. Z mladých hráčů Jižního Města se dobře ukázal především v úvodu série Tomáš Kondr. Příjemné bylo zjištění, že oba týmy mají vyrovnané brankářské dvojice - mladí brankáři Dominik Sika a Marek Dobrý udělali velký pokrok a rozhodně už nejsou pro Tomáše Řihu a Jiřího Malinu pouhými náhradníky. Divákům přinesla finálová série vynikající sportovní podívanou, utkání byla napínavá, hra byla rychlá a tvrdá, ale vždy a důsledně v rámci fair - play, což je až s podivem, vzhledem ke známé rivalitě obou týmů. Přispěl k tomu i celkově velmi dobrý výkon rozhodčích. Na záznamy zápasů se můžete podívat na www.net-tv.cz, kde jsou i videoreportáže.

Finále NBL: 17.5. LCC Radotín - SK Lacrosse Jižní Město 14:13 (4:5, 6:4, 2:3, 2:1), 18.5. SK Lacrosse Jižní Město - LCC Radotín 10:6 (4:1, 2:2, 2:1, 2:2), 19.5. LCC Radotín - SK Lacrosse Jižní Město 17:13 (6:3, 4:2, 1:4, 6:4), 20.5. SK Lacrosse Jižní Město - LCC Radotín 6:9 (0:2, 3:4, 1:2, 2:1)

-mik- a Ondřej Mika



foto: Ondřej Mika

Pátý titul LCC v řadě s omlazenou sestavou

Zbraslavská osma - medaile pro každého

Jako generální přípravu na podzimní jubileum pojali pořadatelé jarní 24. Zbraslavskou osmu. Do Boroviček se navzdory nepříznivé předpovědi počasí a polednímu dešti poslední květnovou neděli sjelo celkem 75 závodníků.

Celkový počet jezdců za historii osmy překročil 2 222 aktivních účastníků, a tak speciální cenu za prolomení této hranice dostaly sestry Reichelové - plakát s podpisem atletické legendy Usaina Bolta, jako motivaci do dalšího sportování. „Tradičně největší nával je v posledních letech v kategoriích nejmladších dětí, které sotva chodí, ale na odstrkovadlech svou rovinku se startovním číslem ujedou. Škoda, že takový zájem není u mladých kolem 15 let, zatímco jiné kategorie rozšiřujeme, aby se malé děti vešly na trať, tady naopak vždy několik kategorií slučujeme,“ popsal skladbu startovního pole ředitel závodu Aleš Háněl.

Děti oblíbenou tradicí osmy se stalo

vyhlašování všech účastníků, kdy si každý z nich domů odnese svou medaili, bez ohle-



Aleš Háněl

Nastupující mládež zbraslavské osmy

du na umístění. Cílem závodu není ani tak honit traťové rekordy, jako spíše dát všem

možnost zázávodit si, bez ohledu na jejich výkonnost či vybavení. A tak jsou na startu k vidění opravdové závodní stroje za více než 100 000 korun, stejně jako žlutá plastová odstrkovačka připomínající malou motorku. Startovní se na osm nikdy neplatí, a to i díky grantové podpoře MČ Praha - Zbraslav.

Protože aprílové počasí se nakonec umoudřilo, odjely se všechny závody za svitu sluníčka, což byl na letošní konec května jev nevídaný. Ať už jste se účastnili a nebo ne, výsledky najdete na www.hsh.cz/osma. A již nyní je možné - v mnoha případech dokonce nutné - zahájit trénink na slavnostní 25. osmu, která se uskuteční na podzim, na přelomu září a října.

Karel Tejkal

Primátorský pohár Janu Veselému

A zlaté laso starosty Karla Hanzlíka Martinu Krausovi. Tato dvě jména si návštěvníci Velkého radotínského rodea, které se rozjelo v Říčních lázních u Berounky v sobotu 22. května, určitě zapamatují. A pochopitelně i další.

Obětaví pořadatelé a změna počasí se postarali o zážitek. Ještě ve čtvrtek podmačená aréna připomínala bahniště. Nicméně změna povětrnosti a opakovaná pečlivá úprava povrchu bránami znamenala, že v sobotu v jedenáct hodin nastupovali jezdci k první disciplíně do perfektně připravené arény.

Zahajovací dopolední disciplína Rančerské lasování znamenala první seznámení s telaty z hoslovického Ekochovu a od začátku bylo jasné, že jezdec a jezdkyne rozhodně nečeká žádná selanka. Vytrénovaná pošumavská dobytčata byla na výši situace... Také proto měla tato disciplína pouze jednoho úspěšného borce, a to J. Veselého, který hned na začátku narubal první důležité bodíky.

Po slavnostním nástupu bylo na pořadu oddělování dobytčete. I tato soutěž měla pouze jednoho umístěného, kterým byl L. Vodvářka. Barelový dostih slibuje vždy bodové hodý více jezdců, a tak se o ně (o ty body) strhla pořádná řežba. V obou kolech nejrychlejší A. Blažek (kůň Three World Jack, celkový čas 37,00 sec.) nedal nikomu šanci, dále se srovnali J. Herzánová (Tarfi, 38,22 sec.), I. Kubátová (Fontána, 38,62 sec.) a další.

Hlavní disciplínou rodea bylo lasování telete, kde slo nejen o zlaté laso, dále o pohár, ale i o zvýšenou finanční prémii pro úspěšné borce. Zprvu se radoval J. Veselý (10,17 sec.), kterého však nakonec „přehodil“ již zmíněný Martin Kraus (7,35 sec.).

Loňský mistr republiky P. Urban nastupoval do poslední soutěže, kterou je v Radotíně tradičně pokládání dobytčete, v poněkud tristní situaci - neměl na svém kontě ani bod.

Možná právě proto znamenitě zabojoval jako jediný položil tele na hranici časového limitu (1:30:00). Ostatní borci se přes některé nadejně vyhlížející pokusy úspěchu nedočkali.

Účast juniorů (4 aktéři) poznamenala nemoc jezdců, koní i potíže s dopravou. Ve dvou dobytčářských disciplínách se proti telatům mládež neprosadila. Obě rychlostní disciplíny (barelový dostih a slalom kolem tyčí) pak s převahou vyhrál D. Koutník.

Závěrečné bilancování přineslo největší radost Janu Veselému, kterému osobně předal krásný broušený pohár pražský primátor Pavel Bém. Nejúspěšnější dámu rodea (Rodeo Girl) se stala Jana Herzánová. A která že to dáma se stala Miss Rodeo 2010? No přece Šárka Jašurková z domácí stáje, která „v rozjíždce“ mezi třemi soupeřkami dokázala v pomocném kritériu nejrychleji sníst miskou ovesných vloček. Zkrátka praxe od koní.

Co říci na závěr? Nejspíš žádný ze zhruba osmi stovek platicích diváků nelitoval, že dal přednost rodeu před hokejovým šampionátem. Vzrušující podívanou střídala pohoda a radost z příjemného počasí, mlsání a osvěžování se u stánků či z nákupů. A večer, kdo chtěl, si zaskočil při kapele Já & spol. Radka Valáška. Takže zase za rok touhle dobou...

Petr Binhack



foto: Hla Shwe

Napínavá podívaná

Anketa o titul Sportovec měsíce Prahy 16

Vítězem ankety o Sportovce Prahy 16 za měsíc květen 2010 se stala beachvolejbalistka Markéta Sluková z Radotína

V červnu narozená, dvaadvacetiletá Markéta Sluková (181 cm, Bison beach club Praha), je v současnosti se svou spoluhráčkou Kristýnou Kolocovou jedničkou českého žebříčku beachového volejbalu. Suverénně procházejí českou sérií a mají úspěchy i ve světové sérii. Sedmé místo z počátku května z čínské Sanghaje je skvělým úspěchem českých nadějí pro olympiádu v Londýně 2012. Nezbývá než sympatické Markétě a její spoluhráčce popřát, aby jim forma v dlouhé sezóně, která končí turnajem v listopadu v thajském Puketu, vydržela. Více o Markétě Slukové na <http://kolocovaslukova.usp.cz/cs/home>

Jestliže máte tip, že někdo úspěšně reprezentoval Prahu 16, zašlete návrh na udělení titulu Sportovec měsíce Prahy 16 na emailovou adresu noviny@p16.mepnet.cz Příhlaška do soutěže o udělení titulu musí obsahovat celé jméno navrženého sportovce, ročník narození, sportovní disciplínu, v níž bylo výjimečného výkonu dosaženo, včetně přesného data (den a měsíc) a v rámci jaké soutěže bylo výkonu dosaženo. Důležité je i informace, z jaké městské části dotyčný je, nebo koho reprezentoval. Rovněž prosíme o poskytnutí tel. kontaktu jak na navrhovatele, tak i na navrženého sportovce pro zjištění případného souhlasu k medializaci výkonu v Novinách Prahy 16. Podněty zasílejte v termínu do 4. srpna 2010. Ze zaslanych tipů bude do užšího rozhodování zařazen sportovec jednak na základě došlého množství návrhů s jeho jménem a také na základě mimořádnosti výkonu v daném sportu a věkové kategorii. Vítěz obdrží čestnou listinu se jmenováním sportovce měsíce a věcnou cenu. Těšíme se na Vaše podněty.



Váš inzerát uvidí 10 000 párů očí

NEHTOVÁ MODELÁŽ
Akce: Nové nehty 500.-
Doplnění 400.-
První ošetření s 20% slevou
Každé 10 nehty s 50% slevou
Za novou klientku 50% sleva
Katka tel.: 728 273 135
Ul. Poděšťova, Zbraslav

OPRAVY CHLADNÍČEK A MRAZNÍČEK
ROZENSKÝ ALEŠ
Strážovská 59, Praha 5 - Radotín
Tel.: 257 912 525
Mobil: 606 834 485
www.rozensky.ic.cz

ELEKTRO PRÁCE
STANISLAV KLÁBIK
Montáže, opravy a rekonstrukce elektrické instalace
Těž provádíme související stavební práce
Stanislav Klábik st.: 603 515 436
Stanislav Klábik ml.: 604 358 279
e-mail: s.klabik@atlas.cz

BBkurzy jazyků na Zbraslavi
» semestrální kurzy angličtiny a dalších jazyků
» letní kurzy angličtiny a němčiny
» sobotní konverzační bloky
» individuální a firemní vyuka
U Lékárny 592 tel.: 603 868 460
Praha 5 - Zbraslav, www.bb-kurzy.cz

PERGOLY - PŘÍSTŘEŠKY
Výroba a montáž dřevěných a hliníkových konstrukcí.
Zastřešení polykarbonátovými deskami:
komůrkové, trapézové, vlnité.
Tomáš Lavíčka, tel.: 608 822 900
e-mail: lavicka.t@seznam.cz
www.svetliky-pristresky.webnode.cz

MGR. JAROSLAV FOJT ADVOKÁT
Poskytování právních služeb.
Hotelový dům, Vrážská 1165, Radotín
Tel. 608 808 770, 257 741 140

POČÍTAČE - TECHNIKA
Nové značkové počítače od 5925 Kč. Záruční i pozáruční servis.
Kopírky, tiskárny pro kanceláře. Prodej, instalace, servis zařízení.
www.webmario.com
P5 - Radotín, tel. 774 529 522

Zviditelníme Vaši nabídku na internetu
Tvorbina internetových stránek na zakázku
www.e-stranka.cz
Ing. Jan Havelka, Radotín, tel. 257 810 099

VETERINÁRNÍ OŠETŘOVNA ZBRASLAV
ZBRASLAVSKÉ NÁM. 467/1, PRAHA 5 - ZBRASLAV
Stanice autobusů směr PRAHA
Telefon: 257 924 327
Po - Pá: 9 - 12; 13 - 19 hod. So: 9 - 12 hod.
Očkování a odčervení psů, koček, ptáků i všech hospodářských zvířat (včetně koní),
čipování a vystavení pasů pro psy, kočky a fretky dle EU. RTG a sonografické vyšetření (březost fen aj.), stomatologické ošetření, odstranění zubního kamene ultrazvukem, mikroskopické vyšetření, léčba pomocí laseru, chirurgie - úrazy, operace.
Prodej krmiv - přímý i na objednávku.
PARKOVÁNÍ ZDARMA

ŽALUZIE, ROLETY, MARKÝZY, SÍŤ PROTI HMYZU, GARÁŽOVÁ A VJEZDOVÁ VRATA, VJEZDOVÉ BRÁNY, ZÁVORY, GARNÝŽE A ZÁCLONOVÉ TYČE NA MÍRU
Stanislav Bendík
Pro Váš interier:
- Horizontální žaluzie všech typů
- Vertikální žaluzie (šikmé, oblouky)
- Dřevěné vertikální i horizontální žaluzie
- Látkové žaluzie - plisse (různé atypické tvary)
- Látkové rolety
- Originální zastínavací doplňky VELUX
- Badachýny - velkoplošné zastínění
- Garnýže a záclonové tyče na míru
- Ozdobné doplňky oken
Pro Váš exteriér:
- Markýzy (výsuvné, korbové)
- Síť proti hmyzu
- Venkovní žaluzie
- Venkovní rolety
- Garáž. vrata - výklopná, sekční, rolovací
- Vjezd. brány - pojezdové, samonosné
- Vjezdová vrata
- Závorý - s elektro pohonem
- Pohony ke všem typům vrat
mobil: 602 294 754,
www.zaluzie-bendik.cz
Doprava v okolí 10 km ZDARMA
Bezplatné konzultace - zaměření - montáž - záruční a pozáruční servis

BOTY, KABELKY
SUPER CENY
PRODEJNA V AREÁLU
VELKOTRŽNICE LIPENCE,
VEDLE VCHODU DO RATIA
Otevřeno:
PO - PÁ 7.30 - 16.30
SO 7.30 - 13.00